

Guide

installation rapide

Caméra 4G motorisée
solaire extérieure 2K

IPCAM534



4G

tuya

Réf : 990534



Déclaration de conformité EU

SOCIETE (fabricant, mandataire ou personne responsable de la mise sur le marché de l'équipement)

Groupe Normand

117 Bld Eugène Thomas

62110 Hénin-Beaumont - France

Tél: +33 3 91 83 00 70 Fax: +33 3 91 83 00 99

IDENTIFICATION DE L'EQUIPEMENT

Marque : **Semac**

Désignation commerciale : **Caméra 4G extérieure motorisée 2K solaire**

Référence commerciale : **990534**

Je soussigné,

NOM et QUALITE DU SIGNATAIRE : M. NORMAND Eric, Président Directeur Général

déclare sous mon entière responsabilité que le produit décrit ci-dessus est en conformité avec les exigences essentielles applicables à la directive RED 2014/53/EU.

Que sa conformité a été évaluée selon les normes applicables en vigueur :

- EN 60950-1:2006+A11:2009+A1:2010+A12:2011+A2:2013
- EN 301 489-1 v2.2.3 (2019-11)
- EN 301 489-17 v3.1.1 (2017-02)
- EN 62479 : 2010
- EN 300 328 v2.1.1 (2017-11)

A cet effet, déclare que toutes les séries d'essai radio ont été effectuées.

Date : 01 Décembre 2023

Signature :



NORMAND Eric
PDG

Table des matières

Déclaration de conformité EU	2
FR - Français	4
Contenu du pack	4
Description	5
- <i>La caméra</i>	5
- <i>Le panneau solaire</i>	5
Installation de la caméra	6
<i>Utilisation de la caméra sans le panneau solaire :</i>	6
<i>Utilisation de la caméra avec le panneau solaire :</i>	7
<i>Fixation du panneau solaire :</i>	8
Connexion de votre caméra	9
<i>Etape 1 : Installation de l'application pour votre Smartphone</i>	9
<i>Etape 2 : Création de votre compte</i>	9
<i>Etape 3 : Ajout de la caméra dans l'interface</i>	10
Description de l'application	12
- <i>Les fonctionnalités</i>	12
- <i>La visualisation</i>	13
- <i>Les réglages</i>	14
En cas de problème	15
Données techniques	16

FR - Français

Vous venez de faire l'acquisition de cette caméra motorisée solaire 4G et nous vous en remercions.

Ce guide d'installation rapide va vous indiquer comment connecter et accéder à votre caméra de l'intérieur mais aussi depuis l'extérieur en quelques étapes décrites ci-dessous :

La caméra est équipée d'une technologie de connexion via le réseau mobile 3G/4G qui permet l'utilisation rapide de la caméra et de façon plug&play.

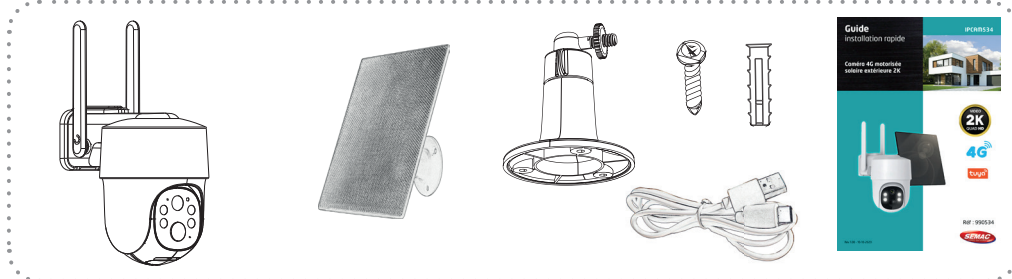
Cette caméra ne nécessite aucun ordinateur pour pouvoir être installée.

La connexion de la caméra sera réalisée en réseau mobile uniquement avec une carte SIM au format Nano. (Un abonnement à un des opérateurs (Orange, Sosh, Free, sfr ou Bouygues... sera nécessaire)

IMPORTANT :

La caméra ne supporte que la connexion vers un réseau mobile avec une carte SIM. (La connexion en Wi-Fi est impossible)

Contenu du pack



Caméra motorisée 2K x1

Panneau solaire avec câble USB-C intégré 3m x1

Cordon USB-C 1m x1

Vis et cheville de fixation x6

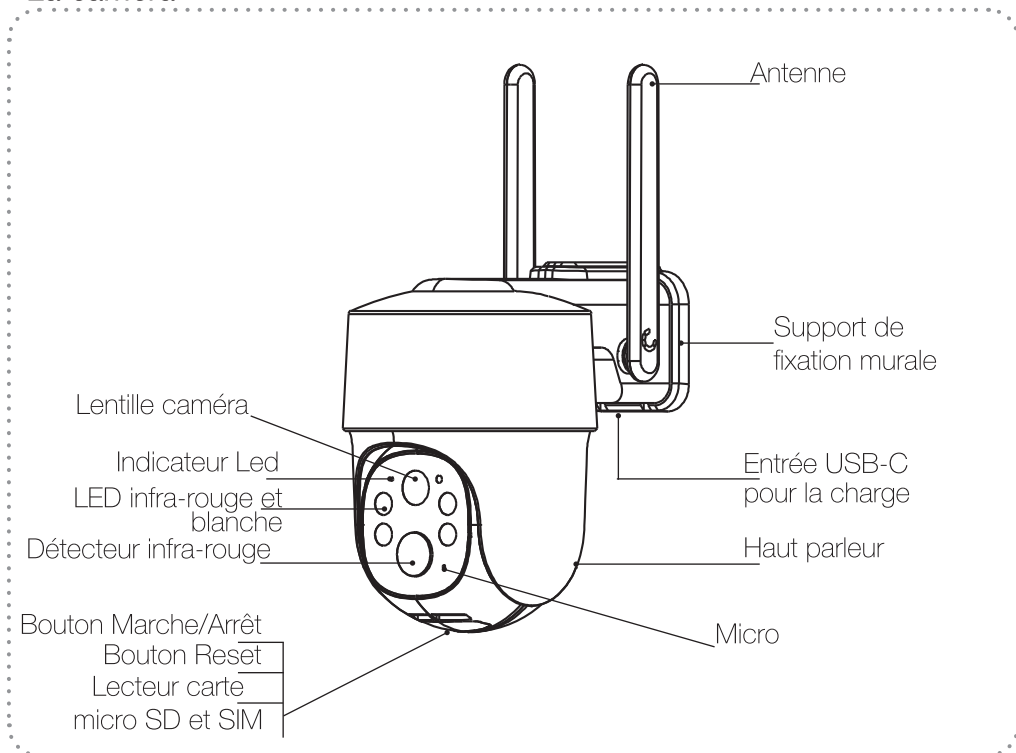
Pieds de fixation x1

Notice d'utilisation x1

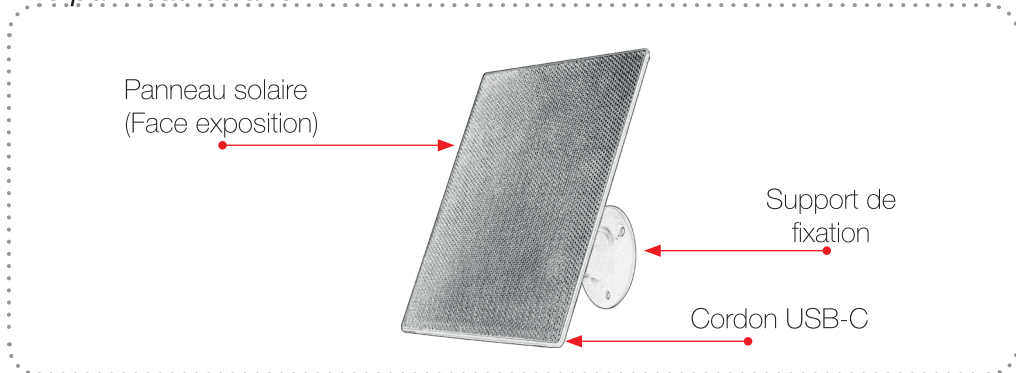
PS : Le lecteur de carte micro SD supporte jusqu'à 128Go maxi

Description

- La caméra



- Le panneau solaire

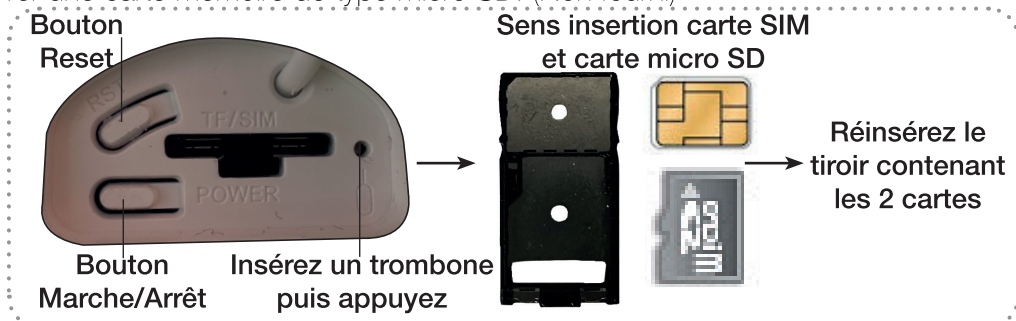


Installation de la caméra

La caméra peut être fixée sur un mur en utilisant son support intégré.

Préparation de la caméra :

1. Avant d'utiliser la caméra, il est fortement conseillé de la charger entièrement avec le cordon USB-A/USB-C fourni.
2. Retirez pour cela le cache plastique situé sous la caméra.
3. Ouvrez ensuite le compartiment pour y insérer votre carte SIM au format Nano (Format le plus petit) en respectant le sens d'insertion comme ci-dessous.
IMPORTANT : Assurez-vous que le code PIN de la carte SIM est bien désactivé avant de l'insérer dans la caméra.
4. Si vous désirez effectuer des enregistrements, il vous faudra également insérer une carte mémoire de type micro SD. (Non fourni)



5. Utilisez un trombone et insérez-le à l'endroit prévu afin de faire sortir le tiroir permettant l'insertion des 2 cartes.
6. Placez vos cartes en respectant le sens comme ci-dessus.
7. Insérez le tiroir dans son emplacement et poussez-le jusqu'au bout.
8. Appuyez enfin sur le bouton «**Marche/arrêt**» pour démarrer la caméra.

Utilisation de la caméra sans le panneau solaire :

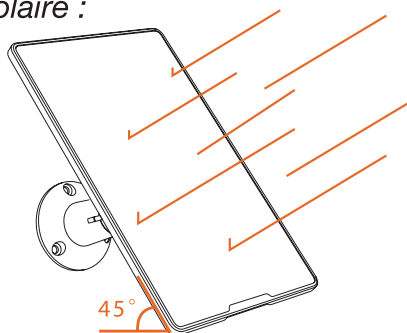
Si vous souhaitez utiliser la caméra sans le panneau solaire, il vous faudra dans ce cas l'alimenter avec un adaptateur secteur non fourni. (Réf 001625 5V/1A)
Il suffit ensuite de définir l'endroit de votre choix. Vérifiez la qualité de réception du signal de téléphonie mobile avec votre Smartphone avant de fixer la caméra à l'endroit choisi.

IMPORTANT : Pour la 1ère utilisation de la caméra, il vous faudra recharger sa batterie de façon manuelle en connectant le cordon USB-A/USB-C fourni sur le port USB-C de la caméra et sur un adaptateur secteur 5V. (Non fourni)

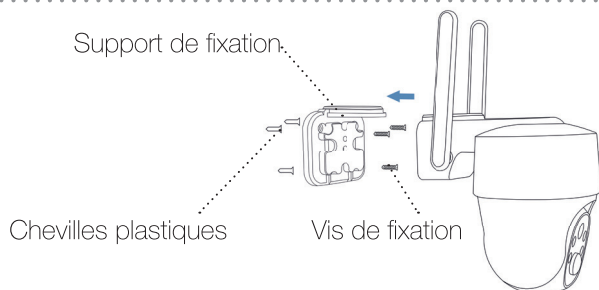
Utilisation de la caméra avec le panneau solaire :

Dans cette configuration, la caméra sera totalement autonome. La batterie de la caméra sera rechargée automatiquement par le panneau solaire. Le plus important est de définir la position de celui-ci pour qu'il soit en parfaite exposition avec le soleil. (Idéalement plein sud)

Pour une exposition optimale, l'inclinaison du panneau solaire doit être de 45°.



Fixation de la caméra :



Fixation sous-face

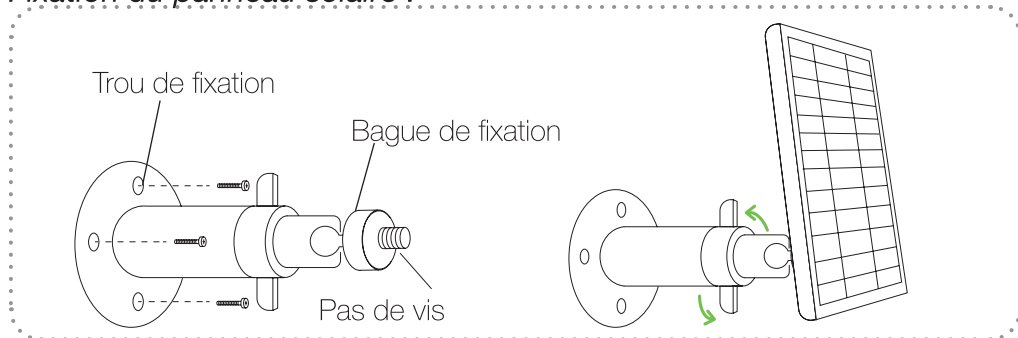


Fixation murale

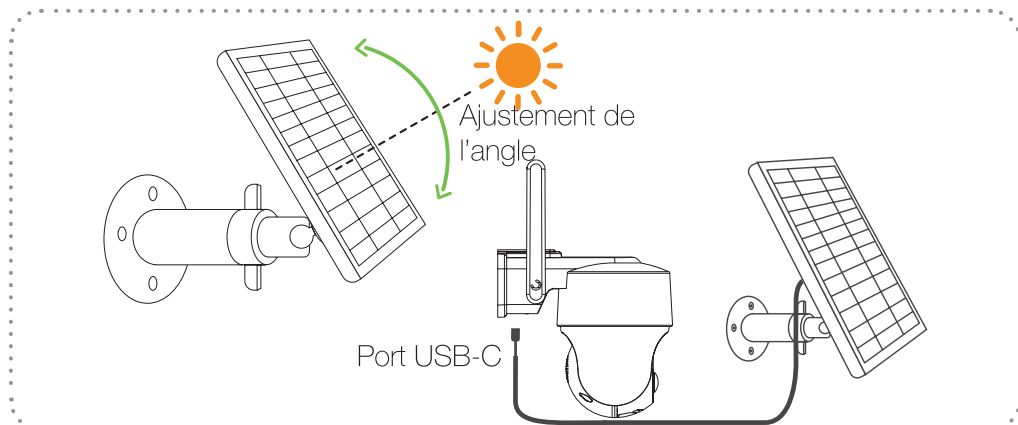


1. Utilisez le support fourni avec la caméra et placez-le à l'endroit de votre choix. Il sera possible de le fixer sous une sous-face ou sur un mur.
2. Pointer les trous de fixation, percez-les puis fixez le support au moyen des vis et chevilles fournies.
3. Insérez enfin la caméra dans son support et poussez-la jusqu'à entendre un clic validant sa bonne fixation.

Fixation du panneau solaire :



1. Placez le pied du panneau solaire à l'endroit désiré sur une surface plane de préférence.
2. Pointez les trous de fixation puis percez-les.
3. Utilisez les vis et chevilles fournies pour le fixer.
4. Placez ensuite le panneau solaire sur le pas de vis de son support et tournez-le dans le sens horaire jusqu'à ce que celui-ci soit serré et maintenu par la barre de fixation plastique.



5. Il vous sera possible d'ajuster son angle d'inclinaison en déserrant la bague de fixation.
6. Retirez ensuite la partie plastique sous l'arrière de la caméra permettant le passage du cordon USB-C en provenance du panneau solaire pour alimenter la caméra.

Connexion de votre caméra

Etape 1 : Installation de l'application pour votre Smartphone

L'application permet d'ajouter très facilement votre caméra et de la consulter depuis n'importe où.

Assurez-vous que votre téléphone ou tablette est bien connecté à internet en Wifi puis rendez-vous dans «**App Store**» pour les iPhone/iPad ou sur «**Play Store**» pour les systèmes sous Android puis recherchez l'application «**TuyaSmart**». Une fois trouvée, procédez à son installation.

Vous pouvez également scanner le QRcode ci-contre, vous serez automatiquement redirigé vers la bonne application à télécharger.



Système Apple



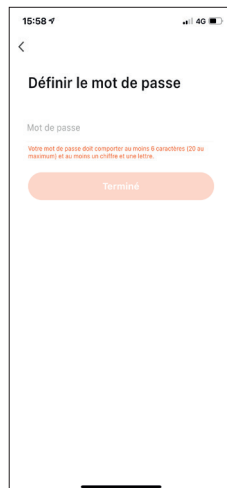
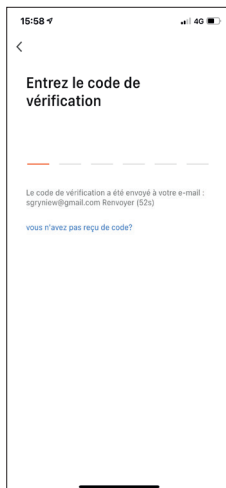
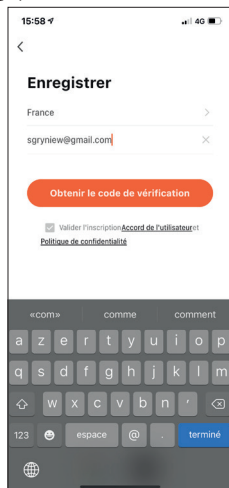
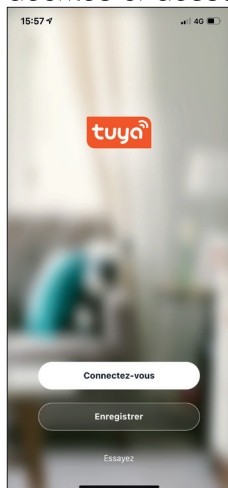
Système Android



Une fois installée, cliquez sur l'icône de l'application comme ci-dessus.

Etape 2 : Création de votre compte

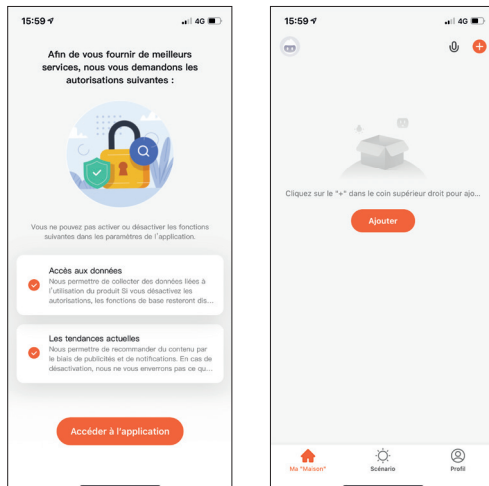
1. Il vous faudra tout d'abord créer un compte gratuit en suivant les étapes décrites ci-dessous :



2. Cliquez sur la mention «**Enregistrer**» puis sélectionnez votre pays puis renseignez votre adresse mail. Cochez la case d'accord de confidentialité

puis cliquez sur le bouton «**Obtenir le code de vérification**».

3. Consultez votre boîte mail, vous allez recevoir le code de confidentialité qu'il faudra renseigner.



4. Indiquez ensuite un mot de passe de connexion puis cliquez sur le bouton «**Terminer**» puis sur «**Accéder à l'application**».

5. L'application est prête pour ajouter une nouvelle caméra.

Etape 3 : Ajout de la caméra dans l'interface

1. Allumez la caméra en appuyant et en laissant appuyé le bouton «**Marche/arrêt**». Si la caméra ne démarre pas, branchez-la avec le cordon micro USB pour la charger pendant 15 minutes.

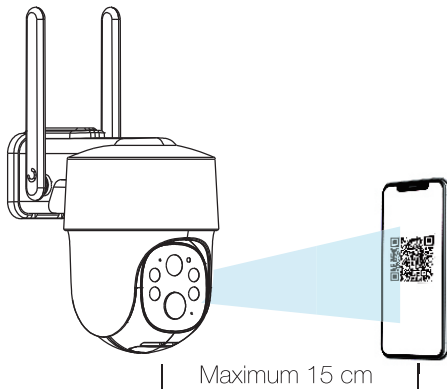
2. Une fois allumée, le voyant Led doit clignoter doucement de couleur rouge. (Si ce n'est pas le cas, effectuez un reset en laissant appuyé le bouton «**Reset**» pendant 5 secondes).

3. Lancez l'application puis cliquez sur le symbole «**+**» en haut à droite de l'écran puis sélectionnez l'option «**Ajouter un appareil**» en haut de l'écran».

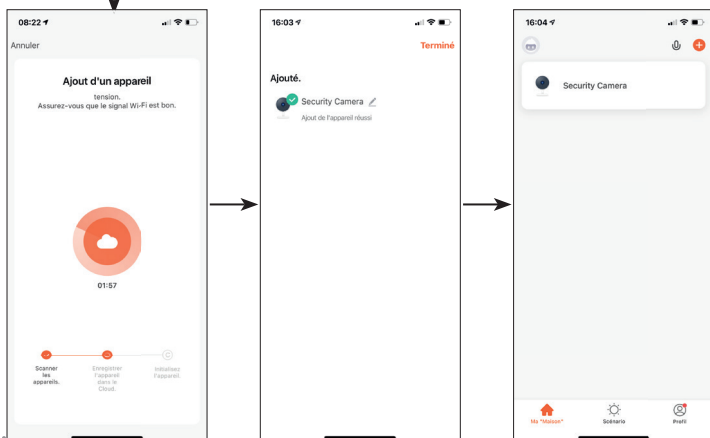
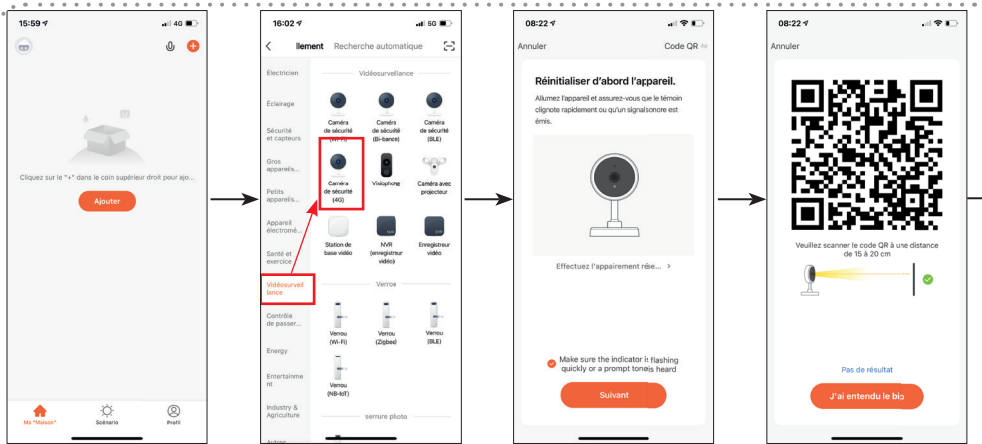
4. Sélectionnez l'onglet «**Caméra et serrure**» puis «**Caméra 4G**».

5. La caméra est en attente de connexion, cochez la case en bas de l'écran puis cliquez sur «**Suivant**».

6. Placez ensuite votre caméra face à l'écran de votre Smartphone avec le QRcode pour le scanner. Vous allez entendre une série de 3 bips, il ne vous reste plus qu'à cliquer sur le bouton «**J'ai entendu le bip**».



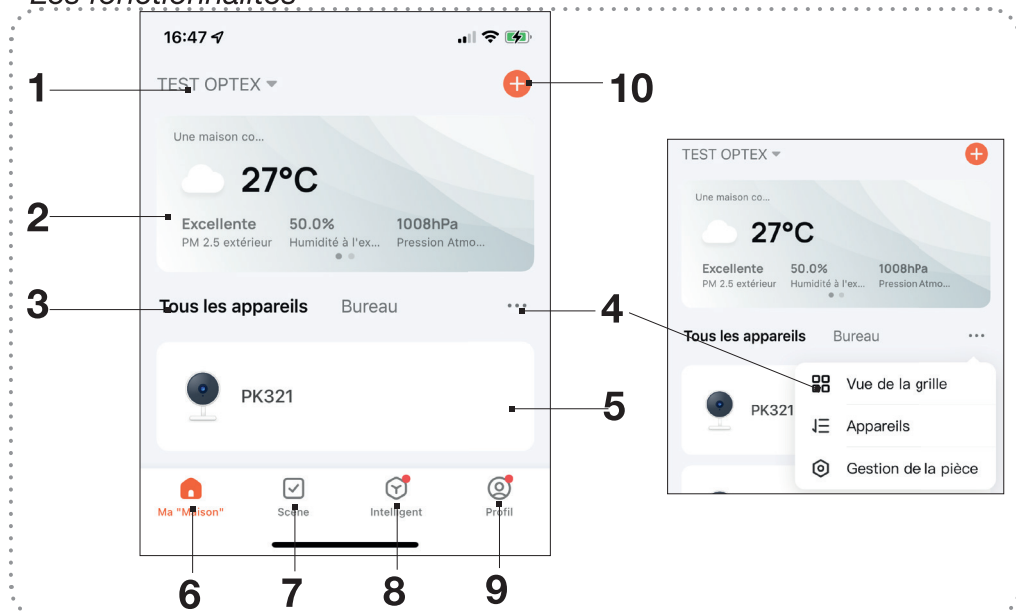
7. Patientez pendant la connexion de la caméra.
8. Une fois connectée, Il ne vous restera plus qu'à indiquer un nom pour votre caméra puis cliquez sur le bouton «**Terminer**».



En cas de difficulté pour ajouter la caméra, effectuez une initialisation de la caméra en appuyant 5 secondes sur le bouton «**Reset**» puis recommencez la procédure.

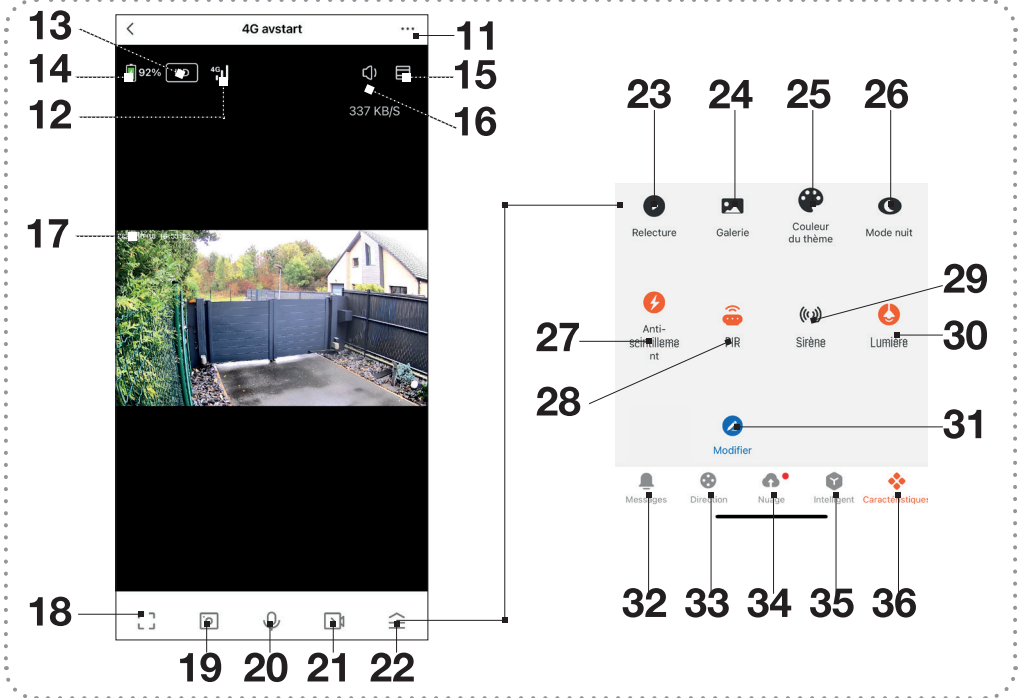
Description de l'application

- Les fonctionnalités



1. Permet de gérer votre maison/bâtiment pour grouper vos équipements
2. Bandeau d'information sur des conseils à l'utilisation...
3. Permet de sélectionner les différentes pièces.
4. Affiche des options sur le format d'affichage de vos équipements, gestion de la pièce, suppression d'appareils...
5. Cliquez pour visionner l'image de la caméra et accéder à l'ensemble de ses réglages.
6. Affiche la liste de vos caméras.
7. Permet d'afficher ou de créer des scénarios d'automatisation.
8. Permet l'accès à de nouvelles fonctionnalités auxquelles vous pouvez souscrire en option.
9. Permet d'accéder à différents réglages pour votre compte (Notifications d'alarme, historique....)
10. Bouton permettant l'ajout d'une nouvelle caméra ou d'un nouvel équipement.

- La visualisation

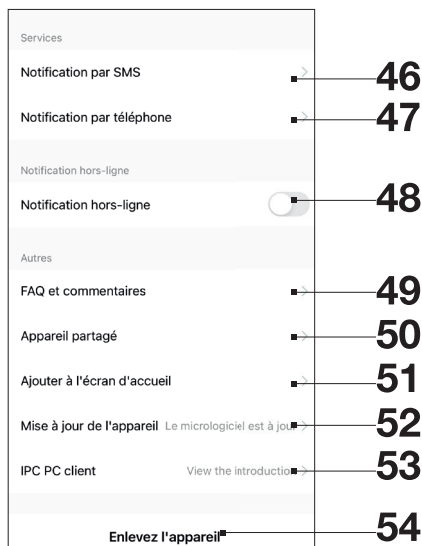
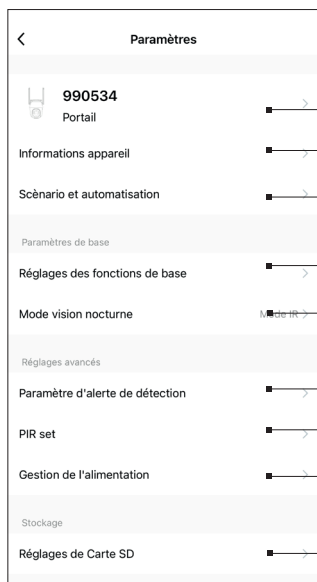


11. Permet d'accéder aux réglages de la caméra.
12. Indique le niveau de signal GSM.
13. Permet de changer la résolution d'affichage vidéo entre SD (Simple définition) et HD (Haute définition).
14. Indique le niveau de charge de la batterie
15. Permet de passer la vidéo en mode zoomé plein écran.
16. Permet d'activer ou non le son ambiant.
17. Affiche la date et l'heure de la caméra ainsi que la vidéo.
18. Permet de passer la vidéo de la caméra en mode paysage.
19. Permet de prendre un cliché photo manuel.
20. Permet de parler au travers de la caméra. (Appuyez et laissez appuyer pour parler puis relâchez)
21. Permet d'effectuer un enregistrement vidéo manuel.
22. Permet d'accéder rapidement aux raccourcis des fonctions.
23. Permet d'accéder aux enregistrements vidéos réalisés sur la carte mémoire.
24. Permet d'accéder aux enregistrements réalisés manuellement sur la carte mémoire.
25. Permet de changer l'affichage du thème de l'application entre le mode

sombre et le mode clair.

- 26. Permet de contrôler l'éclairage des LED infra-rouge pour la vision nocturne.
- 27. Permet de sélectionner la fréquence de rafraîchissement.
- 28. Permet d'activer la détection de mouvement et définir la sensibilité de détection.
- 29. Permet d'activer ou non la sirène.
- 30. Permet d'allumer ou non les led blanches. (Vision nocturne en couleur)
- 31. Permet d'accéder à l'édition des raccourcis de fonctions.
- 32. Permet d'accéder à la liste des détections de mouvements sauvegardées.
- 33. Permet d'afficher le panneau pour faire tourner la caméra.
- 34. Permet d'accéder à des fonctionnalités nécessitant une souscription (Stockage sur serveur externe...)
- 35. Permet de créer des scénarios.
- 36. Permet de revenir sur l'affichage des raccourcis de fonctions.

- Les réglages



- 37. Permet de renommer le nom de votre caméra, d'ajouter un emplacement ou changer d'icône.
- 38. Affiche toutes les informations de la caméra. (Adresse IP...)
- 39. Permet de créer et d'exécuter des tâches automatiques.

40. Permet de définir la direction de l'image, l'activation du voyant...
41. Permet d'effectuer les réglages concernant la vision nocturne.
42. Permet d'accéder aux réglages de la détection de mouvement. Vous pourrez activer la détection pour corps humain.
43. Permet d'activer la détection infra-rouge ainsi que définir la sensibilité de détection.
44. Permet de consulter l'état de la batterie et le mode d'alimentation de la caméra. Il sera également possible d'afficher une alerte en dessous d'un certain pourcentage de la batterie.
45. Si une carte micro SD est insérée dans la caméra (non fourni), ce menu permettra de voir sa capacité totale, utilisée et restante. Il sera également possible de la formater.
46. Permet de souscrire à une option payantes, la notification par SMS.
47. Permet de souscrire à une option payantes, la notification par téléphone.
48. Permet d'activer la notification lorsque la caméra est déconnectée du réseau. Une notification push sera envoyée sur votre Smartphone.
49. Permet de consulter les foires aux questions ou commentaires
50. Permet de partager votre caméra avec d'autres utilisateurs.
51. Permet d'ajouter l'accès à votre caméra à l'écran d'accueil de votre Smartphone.
52. Permet d'afficher la version du logiciel actuel ainsi que la nouvelle version. Vous pouvez également activer la mise à jour automatique de la caméra.
53. Indique la procédure pour accéder à votre caméra depuis un navigateur internet.
54. Permet de supprimer définitivement la caméra de l'interface.

En cas de problème

Problème rencontré	Solution proposée
Impossible de connecter la caméra	<ol style="list-style-type: none"> 1. Vérifiez que la carte SIM a bien été insérée dans le bon sens. 2. Assurez-vous que le code PIN de la carte a bien été désactivé. 3. Assurez-vous que le mobile est bien accessible à l'endroit où vous essayez d'installer la caméra.
Echec d'ajout de la caméra	Assurez-vous d'avoir sélectionné « Caméra 4G » lors de l'ajout d'une nouvelle caméra dans l'application.
Aucune notification reçue	Vérifiez que les notifications sont bien autorisées dans les réglages de votre Smartphone pour cette application
Aucun enregistrement après détection	Veuillez ajouter une carte mémoire micro SD et formatez-la au travers de l'application. (La capacité maximale sera 128Go)



Données techniques

Partie caméra :

Capteur : 3 Mega pixels, H.264 2K

Résolution vidéo : 2304 x 1296 pixels

Lecteur de carte mémoire : Micro SD (128Go maxi, carte non fournie)

Angle de vue : 92°

Angle de rotation : 336° Horizontale ; 90° verticale

Audio double sens (Micro et haut-parleur intégré)

Vision nocturne couleur (4 Led infra-rouges et blanches) (Distance 10m)

Connexion 3G/4G : FDD-LTE / TDD-LTE

Bande de fréquence 3G/4G : 800-2600MHz

Type de carte SIM : Nano sans configuration

Détection de mouvement, notification Push, enregistrement vidéo

Détection par détecteur infra-rouge (PIR)

Détection de forme humaine

Sirène intégrée (HP 2W)

Batterie caméra : 8600mAh (2x4300mAh type 21700)

Indice de protection : IP66

Bouton reset : Oui

Indicateur Led : Oui (Couleur rouge et bleu)

Bande de fréquence utilisée : 800 à 2600MHz

Puissance dans la bande de fréquence utilisée : 18dBm

Alimentation : Par panneau solaire 5W ou adaptateur secteur 230V-5V/1A (non fourni)

Dimensions : 148 x 110 x 138mm

Partie panneau solaire :

Puissance panneau solaire : 5W

Indice de protection : IP66

Câble d'alimentation de 3 mètres de long pour un montage plus pratique

Type de connecteur : USB-C

Dimension panneau avec support : 173.8 (l) x 163.8 (h) mm

Photos et documents non contractuels



FR

**Cet appareil,
ses accessoires,
cordons et batteries
se recyclent**

À DÉPOSER
EN MAGASIN



À DÉPOSER
EN DÉCHÈTERIE



OU



ÉLÉMENT(S)
D'EMBALLAGE



**Séparez les éléments
avant de trier**

Points de collecte sur www.quefairedemesdechets.fr
Privilégiez la réparation ou le don de votre appareil !