

# Notice d'utilisation

## Station météo radio contrôlée couleur Wi-Fi



Réf : 990053



**1. Déclaration de conformité EU****SOCIETE** (fabricant, mandataire ou personne responsable de la mise sur le marché de l'équipement)

**Société d'exploitation des établissements Normand**  
**117 Bld Eugène Thomas**  
**62110 Hénin-Beaumont- France**  
**Tél: +33 3 91 83 00 70 Fax: +33 3 91 83 00 99**

**IDENTIFICATION DE L'EQUIPEMENT**

Marque :	<b>OPTEX</b>
Désignation :	<b>Station météo couleur Wi-Fi Tuya</b>
Référence :	<b>990053</b>
Référence usine :	<b>VGW-801</b>

Je soussigné,  
NOM et QUALITE DU SIGNATAIRE : M. NORMAND Eric, Président Directeur Général déclare sous mon entière responsabilité que le produit décrit ci-dessus est en conformité avec les exigences essentielles applicables de la directive radio 2014/53/EU.

Que sa conformité a été évaluée selon les normes applicables en vigueur :

RED  
EN 301 489-1 V2.2.3:2019  
EN 301 489-17 V3.2.4:2020  
EN 300 328 V2.2.2:2019  
EN 62479 : 2010  
EN IEC 62368-1:2020+A11:2020

**A cet effet, déclare que toutes les séries d'essai radio ont été effectuées.**

Date : 01 Mars 2024

Signature :



**NORMAND Eric**  
**PDG**

**2. Composition de votre ensemble**

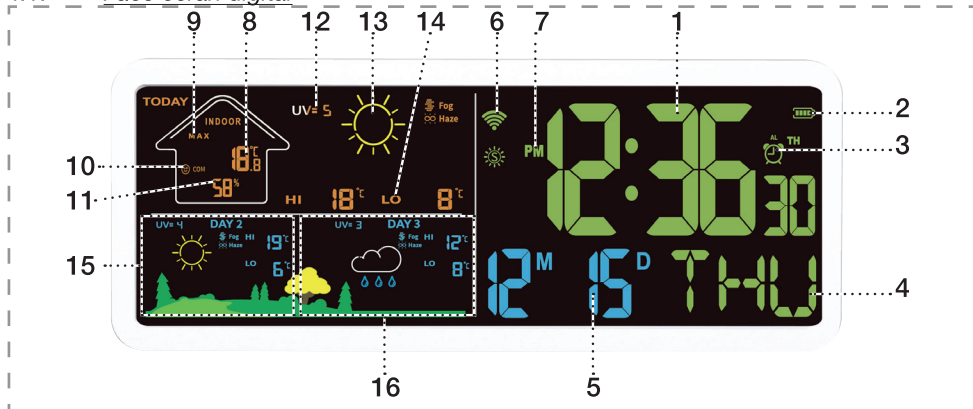
- Station météo x1
- Notice d'utilisation x1
- Cordon micro USB/USB-A x1

**3. Fonctionnement**

Cette station météo couleur permet de mesurer la température intérieure ainsi que le taux d'humidité. Grâce à sa connexion Wi-Fi, vous pourrez également connaître les informations de températures extérieure sur 3 jours avec les données minimales et maximales relevées. L'application gratuite Tuya vous permettra de consulter les données comme bon vous semble.

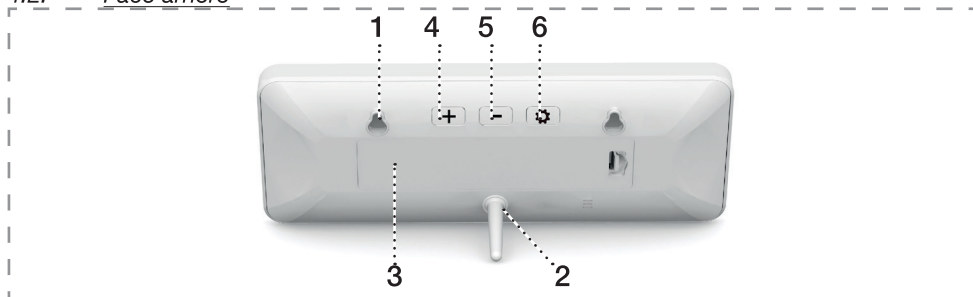
## 4. Description

### 4.1. Face écran digital



1. Affichage de l'heure
2. Affichage du niveau des piles
3. Indique la présence d'une alarme (3 sont disponibles)
4. Indique le jour de la semaine dans la langue sélectionnée.
5. Indique la date (Jour et mois)
6. Indique le signal Wi-Fi et la connexion à votre réseau sans fil.
7. Indique la mention AM ou PM lorsque le mode d'affichage de l'heure est en mode 12H.
8. Indique la température intérieure
9. Indique les températures mini et maxi (Bouton «+»)
10. Affiche l'indice de confort
11. Indique le taux d'humidité intérieure
12. Affiche l'indice UV
13. Affiche la prévision météo par symbole (Ensoleillé, nuageux, pluvieux...)
14. Affiche la température minimale et maximale extérieure.
15. Affiche toutes les informations pour le jour N°2 (Indice UV, prévision météo, température minimale et maximale)
16. Affiche toutes les informations pour le jour N°3 (Indice UV, prévision météo, température minimale et maximale)

### 4.2. Face arrière



1. Trou de fixation murale
2. Pied de maintien
3. Compartiment à piles (2 piles 1.5V AAA non incluses)
4. Bouton «+» pour changer les valeurs dans les réglages et changer entre les données mini et maxi.
5. Bouton «-» pour changer les valeurs dans les réglages et changer entre °C et °F ou forcer la connexion Wi-Fi.
6. Bouton  permet de passer en mode réglage ou d'afficher les alarmes.

## 5. Démarrage rapide

Il est possible d'utiliser ce produit avec des piles ou le connecter sur une fiche USB.

1. Utilisez le cordon micro USB/ USB-A fourni pour connecter votre station sur une fiche USB 5V. (Sur un chargeur de Smartphone par exemple Réf 001625)
2. Insérez ensuite 2 piles 1,5V de type AAA (non fournies) dans le compartiment à piles situé à l'arrière de la station en veillant à respecter la polarité.
3. Remplacez et fermez le couvercle.
4. Placez la station météo à l'endroit de votre choix à l'écart d'éléments perturbateurs comme une télévision, un ordinateur...

*Remarque : La station météo possède une fonction de calibration de l'horloge par le signal internet.*

## 6. Installation

### 6.1. Installation : Posée sur un meuble

Utilisez dans ce cas le pied de maintien «**2**».

Insérez-le dans le trou prévu et tournez-le d'un quart de tour pour le verrouiller.

### 6.2. Installation : Fixée au mur

Dans ce cas, il vous faudra fixer 2 vis dans votre mur. Laissez-les dépasser d'environ 5 mm pour pouvoir positionner la station dans les trous «**1**» situé à l'arrière de la station.

L'entraxe de fixation est de 10mm.

## 7. Connexion Wi-Fi

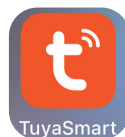
### 7.1. Téléchargement de l'application

La station est capable de se connecter sur votre réseau Wi-Fi et il vous sera possible via une application de consulter l'ensemble des données.

L'application permet d'ajouter très facilement votre station et de consulter ses données depuis n'importe où.

Assurez-vous que votre téléphone ou tablette est bien connecté à internet en Wifi puis rendez-vous dans «**App Store**» pour les iPhone/iPad ou sur «**Play Store**» pour les systèmes sous Android puis recherchez l'application «**TuyaSmart**». Une fois trouvée, procédez à son installation.

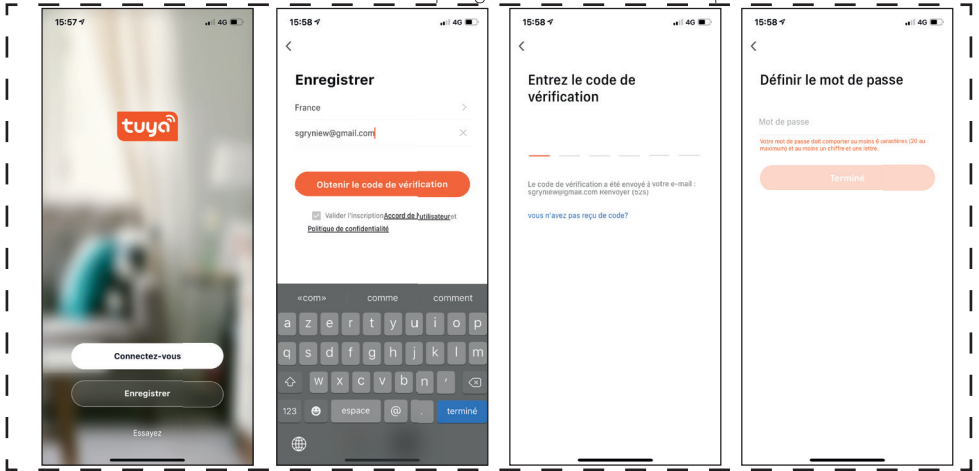
Vous pouvez également scanner le QRcode ci-contre, vous serez automatiquement redirigé vers la bonne application à télécharger.



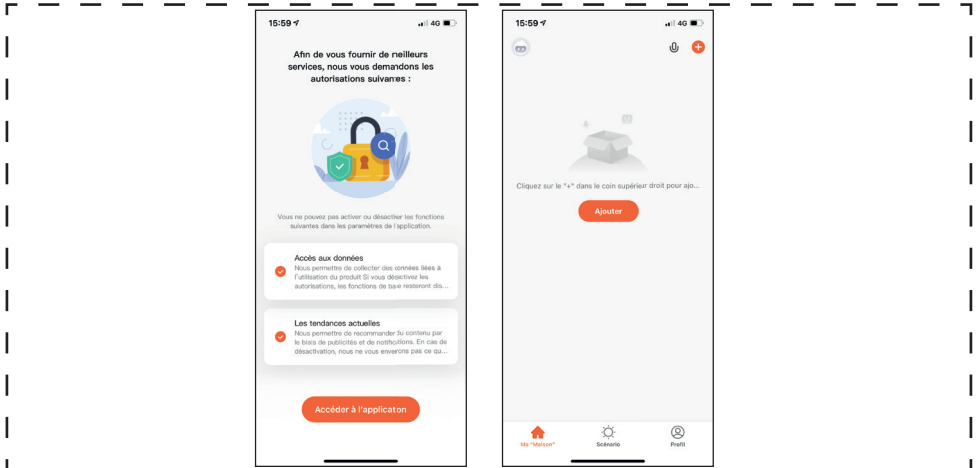
Une fois installée, cliquez sur l'icône de l'application comme ci-dessus.

## 7.2. Création de votre compte

1. Il vous faudra tout d'abord créer un compte gratuit en suivant les étapes décrites ci-dessous :



2. Cliquez sur la menton «**Enregistrer**» puis sélectionnez votre pays puis renseignez votre adresse mail. Cochez la case d'accord de confidentialité puis cliquez sur le bouton «**Obtenir le code de vérification**».



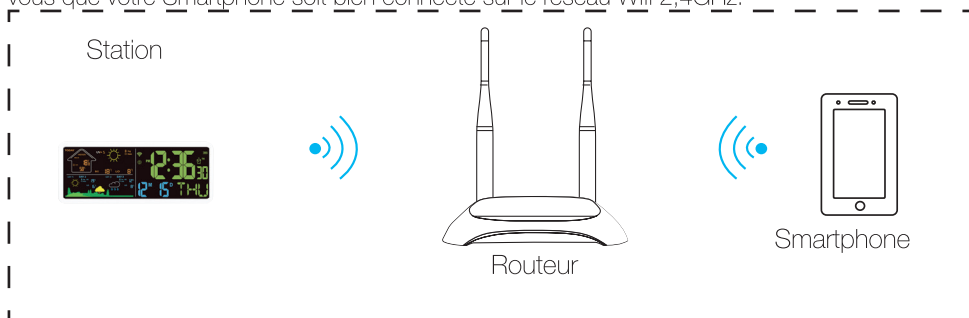
3. Consultez votre boîte mail, vous allez recevoir le code de confidentialité qu'il faudra renseigner.
4. Indiquez ensuite un mot de passe de connexion puis cliquez sur le bouton «**Terminer**» puis sur «**Accéder à l'application**».
5. L'application est prête pour ajouter un nouveau produit.

### 7.3. Ajout du produit dans l'interface

#### - Connexion Wifi

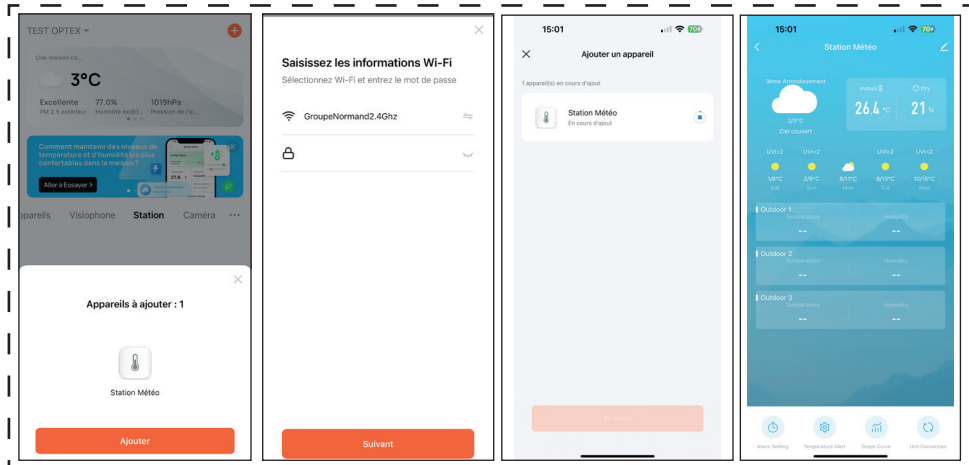
**IMPORTANT : Assurez-vous que vous êtes bien connecté au Wifi 2,4GHz de votre box internet. (Le réseau 5GHz n'est pas pris en charge)**

1. Placez la station et votre Smartphone à proximité de votre routeur ou box internet et assurez-vous que votre Smartphone soit bien connecté sur le réseau Wifi 2,4GHz.



2. Assurez-vous que la station soit bien alimentée sur le secteur.

3. La station sera en mode association et vous pourrez voir le symbole «6» se mettre à clignoter sur l'écran.



4. Lancez l'application, celle-ci va détecter automatiquement le nouveau produit à proximité. Cliquez simplement sur le bouton «Ajouter» pour valider.

5. Sélectionnez votre réseau Wi-Fi puis entrez la clé de sécurité. (Généralement, celle-ci figure sur votre routeur ou box internet) puis cliquez sur le bouton «Suivant».

**IMPORTANT : Assurez-vous que votre réseau est bien en 2,4GHz et non 5GHz.**

1. Patientez jusqu'à ce que le cercle de progression soit arrivé à 100%, vous aurez ainsi accès au détail des informations pour votre station dans l'application.

2. Le symbole Wi-Fi «6» arrêtera de clignoter et la station se connectera à votre Wi-Fi. Le symbole Wi-Fi sera affiché avec les barres indiquant la puissance du signal.

3. Il est possible de forcer la connexion Wi-Fi en appuyant 3 secondes sur le bouton «=».

**Remarque : Si la station n'est pas alimentée par la prise USB, la station coupera le mode Wi-Fi. Le mode Wi-Fi est inactif lorsque la station est alimentée uniquement sur pile.**


## 8. Utilisation

### 8.1. Réglages manuels

Cette partie permet de régler manuellement une partie des réglages pour votre station.

» Pour passer en mode réglage, laissez appuyer 3 secondes le bouton .

» Utilisez les boutons «+ et -» pour changer les valeurs. Pour faire défiler rapidement les valeurs, laissez appuyer le/les boutons.

» Appuyer à nouveau sur le bouton  pour valider vos changements et passer au réglage suivant.

L'ordre de réglage sera affiché comme suit :

1. Nom du jour : Permet de sélectionner la langue pour l'affichage du jour de la semaine. (Voir tableau ci-après)
2. Année : Permet de régler l'année.
3. Mois : Permet d'indiquer le mois.
4. Jour : Permet d'indiquer le jour.
5. Format heure : Permet de sélectionner l'affichage pour l'heure entre 24H ou 12H.
6. Heure : Permet de régler l'heure.
7. Minutes : Permet de régler les minutes.

**Remarque : Si aucune action n'est réalisée pendant 10 secondes, la station quittera le mode réglage.**

Pour le choix de la langue, sélectionnez l'option correspondante à la langue désirée du tableau ci-après parmi les 7 disponibles avec les boutons «+ et -» :






Sélection	Langue
GER	Allemand
ENG	Anglais
FRE	Français
ITA	Italien
SPA	Espagnole
DUT	Néerlandais
DAN	Danois

### 8.2. Réglages des alarmes

Il est possible de configurer avec ce produit 3 alarmes différentes nommées «**A1, A2 et A3**».

1. Appuyez successivement sur le bouton

 pour passer de l'affichage de l'heure à l'alarme A1 puis l'alarme A2 puis l'alarme A3.


2. Pour configurer une alarme, appuyez sur le bouton  pour vous arrêter sur la mention «**A1**» par exemple.
3. Laissez appuyer 3 secondes sur le bouton  jusqu'à ce que l'heure se mette à clignoter.
4. Utilisez les boutons «+ et -» pour changer la valeur puis appuyez à nouveau sur le bouton  pour passer au réglage des minutes.
5. Utilisez les boutons «+ et -» pour changer la valeur puis appuyez à nouveau sur le bouton  pour régler la fréquence de répétition. Vous aurez le choix parmi les options ci-dessous :
  - «**MO TH WE TH FR**» : Signifie que l'alarme sera active uniquement les jours de la semaine du lundi au vendredi.
  - «**MO TH WE TH FR SA SU**» : Signifie que l'alarme sera active tous les jours de la semaine du lundi au dimanche.
  - «**SA SU**» : Signifie que l'alarme sera active uniquement les week-end, le samedi et dimanche.
6. Utilisez les boutons «+ et -» pour effectuer votre sélection. Vous pourrez voir apparaître au dessus des secondes un symbole  s'afficher pour indiquer que l'alarme est active.

Procédez de la même manière pour configurer les 2 autres alarmes.

**Remarque : Si aucune touche n'est appuyée pendant 10 secondes, la station quittera le mode réglage en mémorisant les données.**

### 8.3. Activation des alarmes

Lorsque vous avez configuré les alarmes à l'étape précédente, celles-ci sont automatiquement activées. Vous pouvez toutefois les activer ou les désactiver comme vous le souhaitez.

1. Appuyez sur le bouton  pour voir apparaître l'alarme 1 nommée A1.
2. Appuyez sur le bouton «+» pour activer ou

non l'alarme. Une fois activé le symbole  s'affichera.

3. Procédez de la même manière pour l'alarme N°2 et N°3.

 : Ce symbole indique que l'alarme est active.

Aucun icône : Aucune alarme n'est active.

Remarque :

**Une fois le produit ajouté dans l'application Tuya, il vous sera possible d'effectuer tous ces réglages directement au travers de l'application.**

### Arrêt de l'alarme

Lorsque l'alarme se déclenche, elle se mettra à sonner comme cuit :

De 1 à 10 secondes : 1Bip

De 10 à 20 secondes : 2 bips

De 20 à 30 secondes : 4 bips

La sonnerie durera 2 minutes.

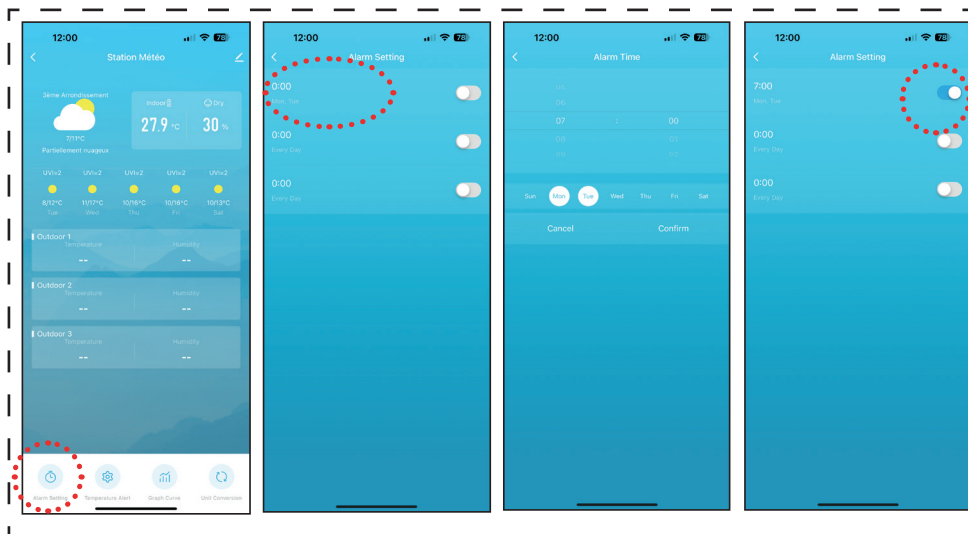
Appuyez sur n'importe quel bouton pour arrêter l'alarme.

Si vous avez connecté votre station dans l'application Tuya, il vous sera également possible d'effectuer les réglages des alarmes directement dans l'application.

Cliquez pour cela sur le paramètre **«Alarm setting»**.

Il suffit ensuite de cliquer sur l'une des alarmes et d'indiquer vos réglages. (Sélection de l'heure de l'alarme ainsi que des jours)

Pour activer l'alarme, cliquez sur le bouton pour la mettre sur la position **«ON»**.



### **8.4. Données minimales et maximales**

- » Lorsque la température et l'humidité sont affichées sur l'écran LCD, la station météo commence à enregistrer les valeurs minimales et maximales.
- » Appuyez successivement sur le bouton **«+»** pour changer l'affichage entre la température/humidité minimale intérieure, température/humidité maximale intérieure et revenir aux don-



nées actuelles. Les données minimales seront repérées par la mention «**MIN**», les données maximales par la mention «**MAX**».

- » Pour initialiser les données maximales, lorsque la mention «**MAX**» s'affiche, laissez appuyer le bouton «**+**» pendant 3 secondes.
- » Pour initialiser les données minimales, lorsque la mention «**MIN**» s'affiche, laissez appuyer le bouton «**+**» pendant 3 secondes.

La station enregistre et efface les données minimales et maximales tous les jours à 00H00.

### Remarques :

Si la température dépasse la limite inférieure de la mesure, la station affichera «**LL.L**».

Si la température dépasse la limite supérieure de la mesure, la station affichera «**HH.H**».

## 8.5. Indice UV

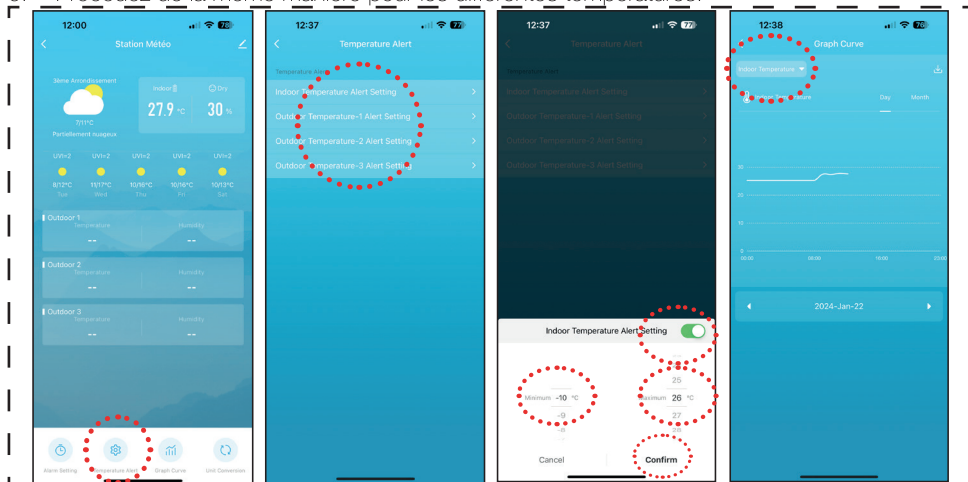
Il y a 5 niveaux d'indication pour l'indice UV :

- LOW (Faible) : 0 à 2
- MODERATE (Modéré) : 3 à 5
- HIGH (Élevé) : 6 à 7
- VERY HIGH (Très élevé) : 8 à 10
- EXTREME (Extrême) : >11

## 8.6. Alertes températures

Cette fonctionnalité accessible au travers de l'application permet de définir des alertes sur les températures intérieures et extérieures.

1. Cliquez pour cela sur le paramètre «**Temperature Alert**».
2. Sélectionnez ensuite la température pour laquelle vous désirez créer une alerte (Température intérieure ou extérieures).
3. Indiquez ensuite la valeur minimale puis la valeur maximale.
4. Placez l'interrupteur sur la position «**ON**» pour l'activer.
5. Cliquez enfin sur le bouton «**Confirm**» pour quitter et sauvegarder.
6. Procédez de la même manière pour les différentes températures.



Lorsqu'une des températures dépasse les valeurs prévues dans le réglages des alertes, la sta-

tion se mettra à sonner.

Appuyez sur n'importe quel bouton pour l'arrêter. En fonction de l'alerte déclenchée, l'un des symbole suivant  clignotera juste à côté de la valeur concernée.

### 8.7. Piles faibles

Si dans la zone droite de l'écran, le symbole de piles faibles clignote, il faudra prévoir le remplacement des piles de la station.

## 9. Informations complémentaires

### a) Garantie

Ce produit est garanti 24 mois pièces et main d'oeuvre à compter de la date d'achat. Il est impératif de garder une preuve d'achat durant toute cette période de garantie.

La garantie ne couvre pas les dommages causés par négligence, chocs ou accidents.

Aucun des éléments de ce produit ne doit être ouvert ou réparé par des personnes étrangères à la société OPTEX.

Toute intervention annulera la garantie.

### b) Recyclage

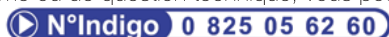


Ce logo signifie qu'il ne faut pas jeter les appareils hors d'usage avec les ordures ménagères. Les substances dangereuses qu'ils sont susceptibles de contenir peuvent nuire à la santé et à l'environnement. Faites reprendre ces appareils par votre distributeur ou utilisez les moyens de collecte sélective mis à votre disposition par votre

commune.

### c) Assistance technique

En cas de problème ou de question technique, vous pouvez contacter notre hotline au numéro

 **N°Indigo 0 825 05 62 60**

0,15 € TTC / MN

indigo ci-contre :

OU sur notre site <https://www.groupe-normand.com>

Avant tout appel, vérifiez d'avoir respecté les instructions fournies et munissez-vous de la référence commerciale du produit, numéro de série ou gencod. Gardez l'emballage d'origine en bon état au cas où vous devriez rendre l'appareil.

## 10. Données techniques

Connexion Wi-Fi 2.4GHZ (14dbm)

Calibration automatique de l'heure par le réseau

Affichage de l'heure en format 12/24H

Affichage du jour en 7 langues différentes

3 jours de prévision météo

Mesure température intérieure avec indice de confort

Mesures températures mini & maxi

3 alarmes

4 alertes températures

Affichage des températures en °C ou °F

Mesure de l'indice UV : 0 à 15

Puissance pour les bandes de fréquences utilisées : 2.4GHZ (14dBm)

Nombre de bouton : 3

Indicateur de batterie faible

Température intérieure : -9.9°C à +50°C

- Dimensions

Station : 202 x 80 (H) x 22 mm

Ecran : 185 x 64 mm

- Alimentations :

Adaptateur secteur DC5V/1A (Avec Wi-Fi) non fourni

ou 2 piles 1.5V de type AAA (Sans Wi-Fi)

\*Les piles ne sont pas incluses

# GR O U P E N O R M A N D



Photos et documents non contractuels

Société NORMAND OPTEX

117 Bld Eugène Thomas

62110 Hénin-Beaumont

<https://www.groupe-normand.com>



FR

Cet appareil,  
ses accessoires  
et piles  
se recyclent

À DÉPOSER  
EN MAGASIN



À DÉPOSER  
EN DÉCHÈTERIE



OU

Points de collecte sur [www.quefairedemesdechets.fr](http://www.quefairedemesdechets.fr)  
Privilégiez la réparation ou le don de votre appareil !



ÉLÉMENT(S)  
D'EMBALLAGE



Séparez les éléments  
avant de trier