

C-255

**Notice**  
d'utilisation

# Kit carillon sans fil avec détecteur infra-rouge



Réf : 990255

# 1. Déclaration de conformité EU

<b>SOCIETE</b> (fabricant, mandataire ou personne responsable de la mise sur le marché de l'équipement)	
<b>Société d'exploitation des établissements Normand</b> <b>117 Bld Eugène Thomas</b> <b>62110 Hénin-Beaumont - France</b> <b>Tél: +33 3 91 83 00 70 Fax: +33 3 91 83 00 99</b>	
<b>IDENTIFICATION DE L'EQUIPEMENT</b>	
Marque :	<b>SEMAC</b>
Désignation commerciale :	<b>Kit carillon sans fil avec détecteur infra-rouge</b>
Référence commerciale :	<b>990255</b>
Référence usine :	<b>98389+50198</b>
Je soussigné,	
<b>NOM et QUALITE DU SIGNATAIRE : M. NORMAND Eric, Président Directeur Général</b> déclare sous mon entière responsabilité que le produit décrit ci-dessus est en conformité avec les exigences essentielles applicables de la directive RED 2014/53/EU :	
Que sa conformité a été évaluée selon les normes applicables en vigueur :	
<b>EN IEC 62368-1:2020+A11:2020</b> <b>EN 62479:2010</b> <b>EN 300 220-2 V3.1.1</b> <b>EN 301 489-1 V2.2.3</b> <b>EN 301 489-3 V2.3.2</b>	
<b>A cet effet, déclare que toutes les séries d'essai radio ont été effectuées.</b>	
Date : 01 Septembre 2024	
Signature :	 <b>NORMAND Eric</b> <b>PDG</b>


# Table des matières

<b>1.</b>	<b>Déclaration de conformité EU</b>	<b>2</b>
<b>2.</b>	<b>Bien commencer</b>	<b>4</b>
<b>3.</b>	<b>Description</b>	<b>4</b>
3.1	Composition de votre ensemble	4
3.2	Introduction	4
3.3	Fonctionnalités	4
<b>4.</b>	<b>Installation</b>	<b>5</b>
4.1	Description carillon	5
4.2	Description détecteur	5
4.3	Alimentation détecteur	5
4.4	Alimentation carillon + association	5
<b>5.</b>	<b>Réglages</b>	<b>6</b>
5.1	Sélection mode	6
5.2	Sélection volume	6
5.3	Sélection mélodie	6
5.4	Suppression des codes mémorisés	6
5.5	Sélection mode détecteur	6
5.6	Installation du détecteur	7
5.6.1	<i>Position</i>	7
5.6.2	<i>Fixation avec plaque adhésive</i>	7
5.6.3	<i>Avec vis et perçage</i>	7
5.7	Installation du carillon	8
5.8	Interférence avec un autre système	8
5.9	En cas de problème	8

## FR

SEMAC vous remercie d'avoir fait l'acquisition de ce kit carillon sans fil.

Merci de lire attentivement cette notice d'utilisation avant d'utiliser le produit.

	<p>Recyclage de votre ancien appareil Votre appareil est conçu et fabriqué avec des matériaux et des composants de haute qualité qui peuvent être recyclés et réutilisés.</p> <p>Si un produit ou son emballage présente ce symbole avec une poubelle sur roues barrée d'une croix, ceci signifie qu'il tombe sous le coup de la <b>Directive CE 2002/96/CE</b>.</p> <p>Veuillez vous informer auprès de votre commune sur le système de tri sélectif mis en place pour les appareils électriques et électroniques.</p> <p>Veuillez respecter les prescriptions en vigueur et ne jetez pas vos appareils hors d'usage à la poubelle. La mise au rebut de votre ancien appareil dans le respect de ces prescriptions contribue à prévenir les conséquences négatives potentielles pour l'environnement et la santé.</p> <p>Les piles ne doivent pas être jetées à la poubelle avec vos déchets ménagers. Remettez-les à un point de collecte de piles usagées.</p>
--	---

En cas de problème ou de demande d'information technique :

Vous pouvez nous contacter de 2 méthodes :

\* Par téléphone :

**Du lundi au Jeudi de 08H00 - 12H00 et de 13H30 à 17H00**

**Le vendredi de 08H00 - 12H00 et de 13H30 à 16H00**

 **N°Indigo 0 825 05 62 60**

0,15 € TTC / MN

\* Par mail : [sav@groupe-normand.com](mailto:sav@groupe-normand.com)  
<https://www.groupe-normand.com>

## 2. Bien commencer

1) Cette appareil doit être installé dans un environnement ventilé et aéré, pas directement exposé au rayon du soleil.

2) Ne pas utilisé de produits chimiques pour nettoyer le produit. Utilisez simplement un chiffon

humide.

3) Utilisez des piles Alkaline, elles ont une durée de vie plus importante.

4) Lors du remplacement des piles, utilisez le même type de piles.

5) Ne jamais utiliser de piles rechargeables

6) Dans le cas où vous n'utilisez pas le carillon pendant une longue période, il est conseillé de retirer les piles.

## 3. Description

### 3.1 Composition de votre ensemble

- Carillon sans fil x1
- Détecteur infra-rouge x1
- Double face x2
- Vis et chevilles plastiques x3
- Notice d'utilisation x1

### 3.2 Introduction

Ce kit carillon sans fil avec détecteur infra-rouge vous permet d'être averti lorsque quelqu'un passe votre porte d'entrée. Le carillon est alimenté sur pile ainsi que le détecteur. Très facile à mettre en place. Le carillon dispose de 36 mélodies polyphoniques que vous pourrez sélectionner, ajuster le volume de celles-ci et sélectionner le mode d'utilisation désiré. La distance maximum d'utilisation entre le carillon et le détecteur est de 150 mètres.

**Merci de prendre un peu de temps pour lire cette notice d'utilisation.**

### 3.3 Fonctionnalités

Carillon sans fil avec bandeau led

Fréquence d'utilisation : 433.92MHz

Puissance de transmission : < 5dBm

Portée : 150 mètres en champs libre

Nombre de sonnerie : 36

Protection IP : IP44

Ajustement possible du volume : Oui (25 à 100%)

Modes utilisation : Sonnerie / LED / Sonnerie + LED

Alimentation :

Carillon : 3 piles 1,5V AA (Non incluses)

Détecteur : 2 piles 1.5V AA (Non incluses)

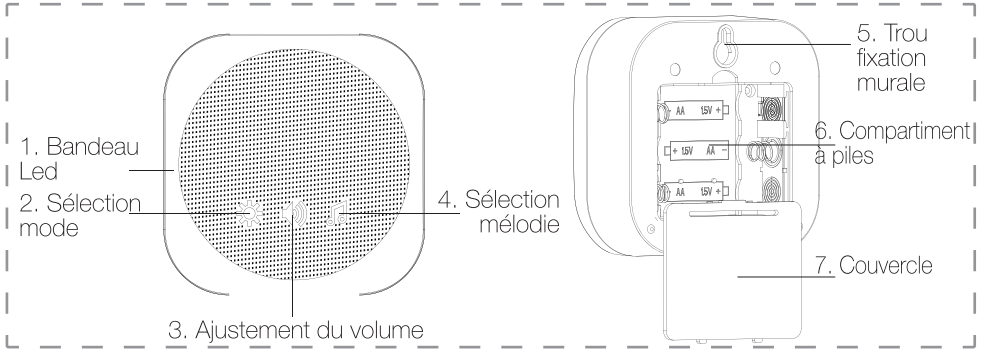
Dimensions :

Carillon : 80 x 80 x 40(P) mm

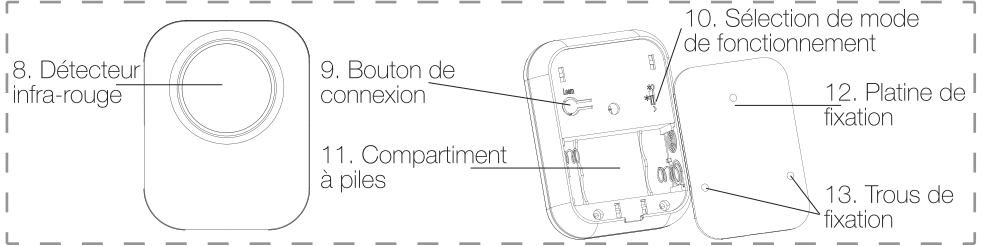
Détecteur : 65 x 85(H) x 33(P) mm

## 4. Installation

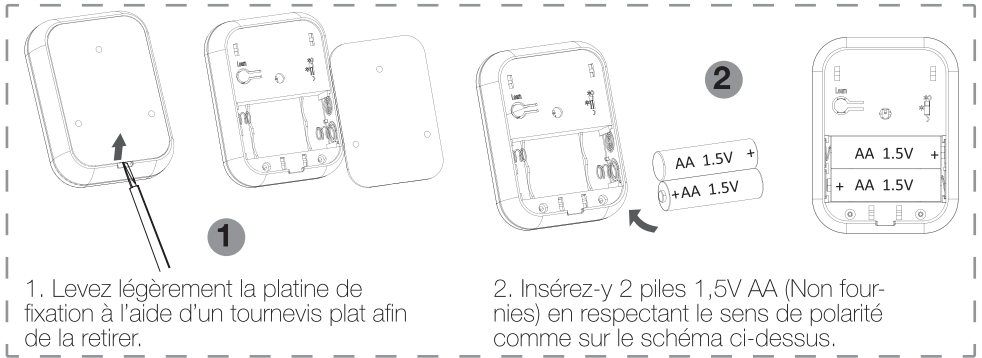
### 4.1 Description carillon



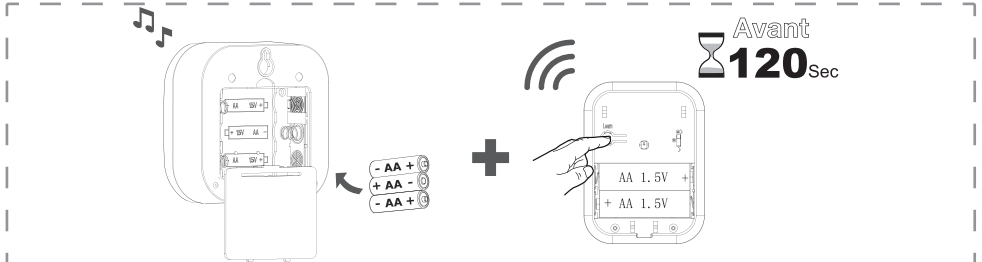
### 4.2 Description détecteur



### 4.3 Alimentation détecteur



### 4.4 Alimentation carillon + association

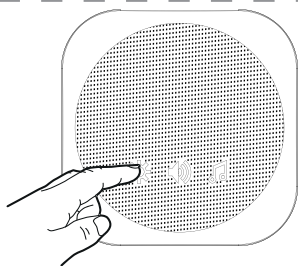


1. Ouvrez le compartiment à pile à l'arrière du carillon.
2. Insérez 3 piles 1,5V de type AA en respectant le sens de polarité comme sur le schéma.
3. Le carillon va émettre un «Ding-Dong» pour indiquer qu'il est en mode association.
4. Pour réaliser l'association avec le carillon, appuyez sur le bouton de connexion «9» à l'arrière du détecteur. Le carillon doit à nouveau émettre un «Ding-Dong» pour indiquer qu'il est bien associé.

**IMPORTANT : Il vous faut appuyer sur le bouton du détecteur dans les 2 minutes précédents l'insertion des piles dans le carillon.**

## 5. Réglages

### 5.1 Sélection mode

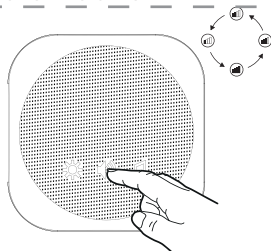


Ce bouton permet de sélectionner le mode de fonctionnement du carillon. 3 modes seront disponibles :

- Eclairage led uniquement
- Mélodie uniquement
- Mélodie + éclairage led

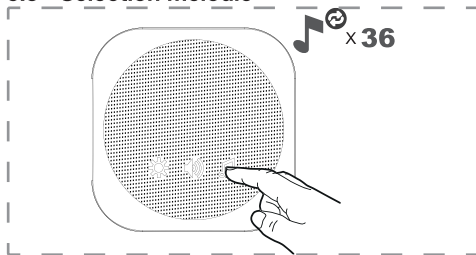
Appuyez successivement sur ce bouton pour changer parmi les modes proposés.

### 5.2 Sélection volume



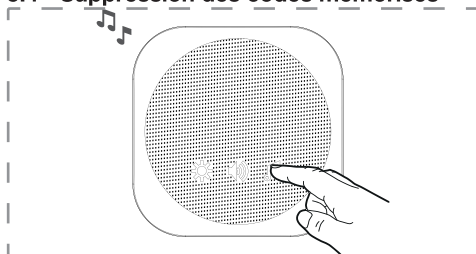
Appuyez successivement sur le bouton de sélection de volume afin de sélectionner celui de votre choix. 4 niveaux seront disponibles.

### 5.3 Sélection mélodie



Appuyez successivement sur le bouton de sélection de mélodie afin de sélectionner celle de votre choix parmi les 36 proposées.

### 5.4 Suppression des codes mémorisés

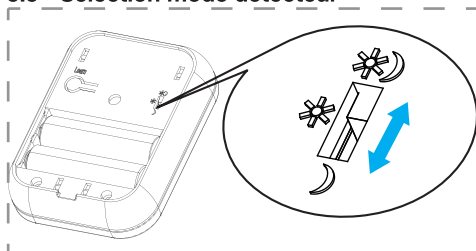


Cette manipulation permet de supprimer toutes les connexions existantes sur le carillon. Une fois effectuée, le carillon ne sera plus connecté à aucun autre équipement.

1. Appuyez et laissez appuyer le bouton de sélection de mélodie pendant 20 secondes jusqu'à ce que vous entendiez un «Ding-dong» pour confirmer la suppression.
2. Il faudra ensuite faire une nouvelle association avec votre détecteur.

*Remarque : Cette manipulation peut s'avérer utile lorsque votre installation se trouve perturbée par l'équipement d'un voisin, cela permet de générer un nouveau code de connexion.*

### 5.5 Sélection mode détecteur

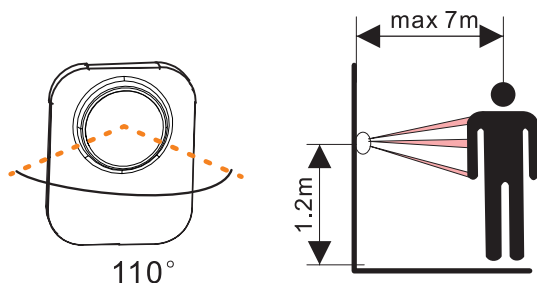


Le détecteur est équipé d'un capteur de luminosité qui permet de l'utiliser sous 3 modes :

- ☀️🌙 : Le détecteur fonctionnera 24h sur 24.
- ☀️ : Le détecteur fonctionnera uniquement en journée.
- 🌙 : Le détecteur fonctionnera uniquement la nuit.

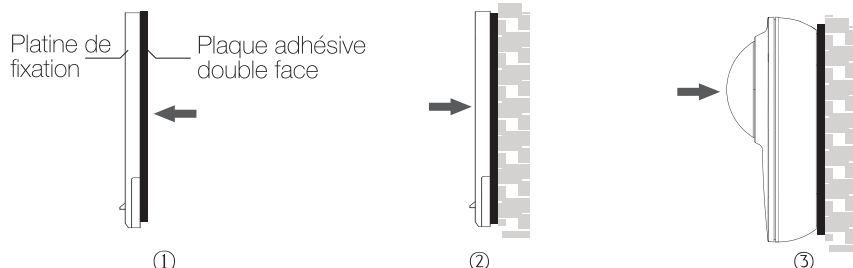
## 5.6 Installation du détecteur

### 5.6.1 Position



Le détecteur possède un angle de vision de 110° jusqu'à 5 mètres. Au delà de cette distance, l'angle de détection sera diminué. Il est conseillé d'installer ce détecteur à une hauteur de 1.2m.

### 5.6.2 Fixation avec plaque adhésive

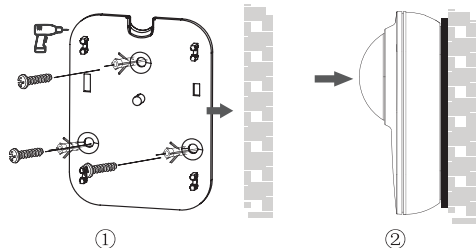


1. Collez la plaque adhésive double face à l'arrière de la platine de fixation du détecteur.

2. Collez l'ensemble à l'endroit désiré en appuyant fermement.

3. Placez le détecteur sur sa platine et poussez afin de l'enclencher. Un clic se fera entendre.

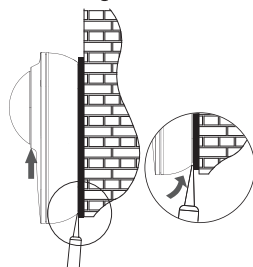
### 5.6.3 Avec vis et perçage



1. Utilisez la platine de fixation pour pointer les 3 trous. Percez les trous puis utilisez les vis et chevilles fournies pour la fixer.

2. Placez le détecteur sur sa platine et poussez-le afin de l'enclencher. Un clic se fera entendre.

### Démontage du détecteur



Placez une pointe de tournevis sous le détecteur dans l'encoche prévue, levez-la doucement pour le retirer de sa platine.

## 5.7 Installation du carillon

Il est possible d'installer le carillon de 2 manières :

- Posé à l'endroit de votre choix
- Fixé au mur, dans ce il vous faudra soit fixer une vis à l'endroit de votre choix et utilisez le trou «5» situé à l'arrière du carillon pour le fixer, soit utilisez le double face fournit pour coller le carillon à l'endroit désiré.

## 5.8 Interférence avec un autre système

- Il est parfois possible que votre carillon sonne tout seul sans raison apparente. Dans ce cas, il est possible de remettre à 0 le carillon et refaire la connexion pour obtenir un nouveau code afin d'éviter ces perturbations.
- Pour déconnecter les 2 éléments et supprimer le code mémorisé, suivez la procédure «5.4 Suppression des codes mémorisés», page 6, vous entendrez 1 «Ding-Dong». Ce qui signifie que le code entre le détecteur et le carillon a bien été supprimé et qu'ils sont bien déconnectés.
- Pour effectuer à nouveau une connexion entre le carillon et le détecteur, suivez la procédure décrite dans le paragraphe «4.4 Alimentation carillon + association», page 5.

## 5.9 En cas de problème

Problème	Cause possible	Solution
La Led du détecteur ne s'allume pas	La tension des piles n'est suffisante	Remplacez les piles AA par des nouvelles
	L'installation des piles n'est pas correcte	Retirez les piles et replacez-les correctement
Le carillon ne fonctionne pas correctement	Echec d'association	Procédez à une nouvelle association
	Le détecteur est trop éloigné du carillon ou un obstacle gêne la transmission	Rapprochez le détecteur du carillon
	Le détecteur est à proximité d'équipements métallique qui interfèrent	Placez-le dans une zone à l'écart d'éléments perturbateurs
Le carillon émet un son «Bip»	Niveau de pile insuffisant ou piles faibles	Remplacez les piles



FR

Cet appareil,  
ses accessoires  
et piles  
se recyclent

À DÉPOSER  
EN MAGASIN



À DÉPOSER  
EN DÉCHÈTERIE



OU



ÉLÉMENT(S)  
D'EMBALLAGE



Séparez les éléments  
avant de trier