

Notice

d'utilisation

Station météo

Professionnelle radio

contrôlée couleur connectée

avec anémomètre



Réf : 990052



Table des matières

FR -French	4	
1.	Déclaration de conformité EU	4
2.	Composition de votre ensemble	4
3.	Données techniques	4
4.	Fonctionnement	5
5.	Description	5
	5.1. La sonde	5
	5.2. La station	6
	5.3. Les symboles	7
6.	Pré-installation	7
7.	Démarrage rapide	7
	7.1. Alimentation de la sonde	7
	7.2. Alimentation de la station	7
8.	Installation	8
	8.1. La station	8
	8.2. La sonde anémomètre	8
9.	Connexion Wi-Fi	9
	9.1. Téléchargement de l'application	9
	9.2. Création de votre compte	10
	9.3. Ajout du produit dans l'interface	11
10.	Utilisation	12
	10.1. Réglages manuels	12
	10.2. Réglages des alarmes	12
	10.3. Activation des alarmes	13
	10.4. Transmission station/sondes	14
	10.5. Vitesse/direction du vent	14
	10.6. Données minimales et maximales	15
	10.7. Précipitations	16
	10.8. Indice UV	16
	10.9. Indice qualité d'air	16
	10.10. Pression barométrique	17
	10.11. Prévisions météo	17
	10.12. Rétro-éclairage	19
	10.13. Piles faibles	19
	10.14. Connexion avec la sonde	20
11.	Informations complémentaires	20

1. Déclaration de conformité EU

SOCIETE (fabricant, mandataire ou personne responsable de la mise sur le marché de l'équipement)

Groupe Normand
117 Bld Eugène Thomas
62110 Hénin-Beaumont- France
Tél: +33 3 91 83 00 70 Fax: +33 3 91 83 00 99

IDENTIFICATION DE L'EQUIPEMENT

Marque :	OPTEX
Désignation :	Station météo couleur connectée avec anémomètre
Référence :	990052
Référence usine :	EM3395TY-2+3390TX

Je soussigné,

NOM et QUALITE DU SIGNATAIRE : M. NORMAND Eric, Président Directeur Général

déclare sous mon entière responsabilité que le produit décrit ci-dessus est en conformité avec les exigences essentielles applicables de la directive radio 2014/53/EU.

Que sa conformité a été évaluée selon les normes applicables en vigueur :

RED

EN IEC 62368-1 : 2020+A11 : 2020
 EN IEC 62311 : 2020
 EN 50665 : 2017
 ETSI EN 300 328 V2.2.2 (2019-07)
 ETSI EN 300 220-1 V3.1.1 (2017-02)
 ETSI EN 300 220-2 V3.2.1 (2018-06)

ETSI EN 301 489-1 V2.2.3 (2019-11)
 ETSI EN 301 489-17 V3.2.3 (2020-09)
 ETSI EN 301 489-3 V2.1.1 (2019-03)

A cet effet, déclare que toutes les séries d'essai radio ont été effectuées.

Date : 01 Juin 2023

Signature :



NORMAND Eric
PDG

2. Composition de votre ensemble

- Station météo x1
- Anémomètre/pluviomètre extérieur x1
- Adaptateur secteur x1
- Notice d'utilisation x1

3. Données techniques

Connexion Wi-Fi 2.4GHZ (14dbm)

Calibration automatique de l'heure par le réseau

Affichage de l'heure en format 12/24H

Affichage du jour en plusieurs langues

2 alarmes avec fonction Snooze (5 à 60min)

Pression barométrique : 600 hPa/mb~1100

hPa/mb & 17.72 inHg~32.48 inHg

Unité mesure pression : hPa/mb, inHg ou mmHg)

Indicateur de batterie faible

Indice de confort pour la température intérieure et extérieure

Humidité intérieure&extérieure : 20~95%RH

Température intérieure : 0°C à +50°C

Températures extérieures : -40°C à +70°C

Mesure des précipitations : 0 à 9999mm

Mesure de la vitesse du vent : 0 à 180Km/h

Affichage de la direction du vent : 0 à 359°

Affichage des températures en °C ou °F

Affichage de la température ressentie, point de rosée, indice de chaleur

Alerte sur les températures en dessous de 0°C.

Alertes sur les températures, humidité, vitesse du vent et rafale

Historiques des températures, humidités, vitesse du vent et rafale.

Mesure luminosité : 0 à 128klux (0 à 1378hfc)

Mesure de l'indice UV : 0 à 15

Mesure de la qualité de l'air TVOC : Oui en mg/m3 avec indicateur de qualité

Rétro-éclairage de l'écran en 3 niveaux

Bande de fréquences utilisées : 433,92MHz et 2,4GHZ

Puissance pour les bandes de fréquences utilisées : 433.92MHz (10dbm) / 2.4GHZ (14dBm)

Portée : 60m en champs libre.

Nombre de canal : 3

Dimensions : Station : 85x148(h)x45(p)mm ;

Sonde anémomètre 350x47x135mm

Dimensions : Ecran station 64x94(h)mm

Alimentation :

Station : Adaptateur secteur DC5V/1,2A ou 2 piles 1.5V de type AA

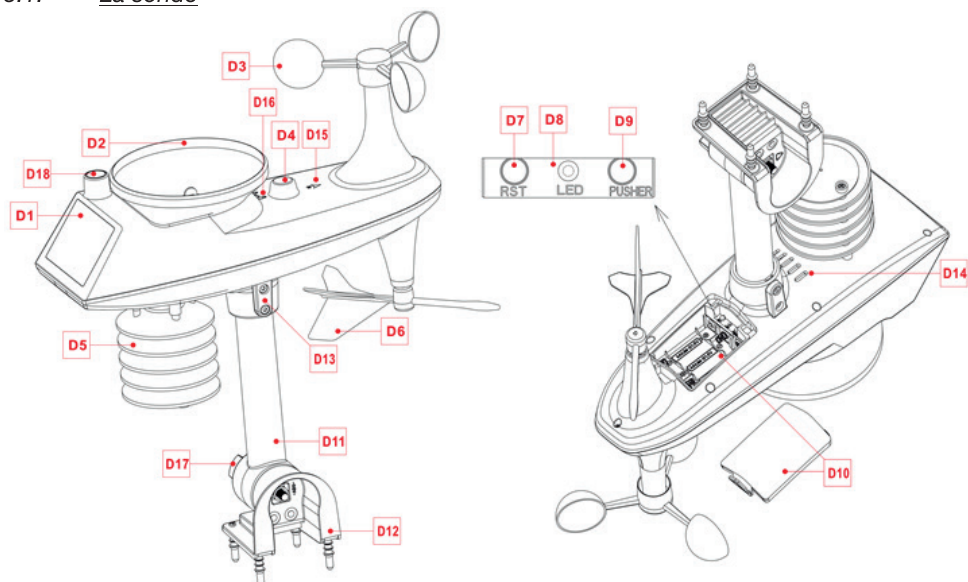
Sonde anémomètre : 3 piles 1,5V de type AA

4. Fonctionnement

Cet ensemble sans fil 5 en 1 est équipé d'un capteur extérieur permettant de mesurer les précipitations, la vitesse et direction du vent, les températures ainsi que les taux d'humidité. Ce capteur a été complètement assemblé et calibré pour une installation plus facile. Il envoie les données par un faible signal radio fréquence à la station jusqu'à une distance de 100 mètres en champs libre. La connexion Wi-Fi permettra d'obtenir les prévisions à + 4 jours avec les températures minimales et maximales.

5. Description

5.1. La sonde



- D1. Panneau solaire
- D2. Entonnoir du pluviomètre
- D3. Ailette pour la mesure de la vitesse du vent
- D4. Niveau à bulle intégré
- D5. Boîtier induction pour la mesure de la température et de l'humidité
- D6. Girouette pour la direction du vent
- D7. Bouton reset (RST)
- D8. Voyant indicateur LED
- D9. Bouton de transmission manuelle des données
- D10. Compartiment à piles
- D11. Tube de support
- D12. Base de fixation
- D13. Tête cylindrique pour fixation du tube
- D14. Évacuation pour le capteur de précipitation
- D15. Marque pour la direction du nord
- D16. Marque de rotation pour l'entonnoir du pluviomètre
- D17. Ecrou de fixation pour le tube et la base
- D18. Capteur UV et lumière

5.2. La station



- A1. Affichage des prévisions météo avec indicateur de tendance
- A2. Affichage de la vitesse du vent
- A3. Cercle d'affichage de la direction du vent
- A4. Direction du vent ou vitesse maxi
- A5. Température ressentie
- A6. Affiche la qualité de l'air
- A7. Affichage du nom du jour.
- A8. Affichage de la date (Mois et jour)
- A9. Affichage des précipitations
- A10. Affichage de la température extérieure.
- A11. Affichage de l'humidité extérieure.
- A12. Canal de la sonde extérieure
- A13. Affichage de l'humidité intérieure.
- A14. Affichage de la température intérieure.
- A15. Pression barométrique
- A16. Indice de luminosité
- A17. Index UV
- A18. Affichage de l'heure, des alarmes activées et du symbole de réception des données
- A19. Indice de confort pour les températures.

B1. Bouton **« Snooze / Light »** (Rétro-éclairage et fonction Snooze)















B2. Bouton **« Réglages / ⚙️ »** permet le réglage manuel des différents paramètres (Date, heure,...) ainsi que la luminosité du rétro-éclairage.

B3. Bouton **« Alarmes »** permet de régler les 2 alarmes disponibles.

B4. Bouton **« + »** permet d'augmenter les valeurs en mode réglage ou d'afficher les valeurs minimales et maximales enregistrées.

- B5. Bouton «**←**» permet de diminuer les valeurs en mode réglage.
- B6. Bouton «**CH**» permet de changer l'affichage des données en fonction du canal choisi.
- B7. Bouton «**VENT**» permet d'afficher les mesures concernant la vitesse du vent.
- B8. Bouton «**TVOC**» permet d'afficher l'historique des valeurs de qualité de l'air
- B9. Bouton «**PLUIE**» permet de changer l'affichage des précipitations.
- C1. Entrée du transformateur secteur pour l'alimentation de la station
- C2. Compartiment à piles

5.3. Les symboles

-  Icône de l'heure par le réseau internet
-  Icône pour l'heure d'été
-  Icône pour l'alarme N°1
-  Icône pour l'alarme N°2
-  Icône de répétition de l'alarme Lundi-Vendredi
-  Icône de répétition de l'alarme Samedi-Dimanche
- WIFI** : Icône du Wi-Fi.
-  : Indicateur de puissance du signal Wi-Fi
-  Icône pour le report d'alarme Snooze
-  Icône pour la réception sans fil
-  Icône pour le changement automatique de canal
-  Icône pour les piles faibles
-  Icône pour le vent
-  Icône de tendance pour la montée de la température/humidité
-  Icône de tendance pour la descente de la température/humidité

6. Pré-installation

Ci-dessous les accessoires nécessaire à l'installation de votre station qui ne sont pas fournis :

- Tournevis cruciforme et tournevis hexagonal pour l'assemblage
- Piles : 2 piles 1,5V AA pour la station, 3 piles AA pour l'anémomètre
- Retirez les 2 produits de l'emballage et placez-les à proximité pour effectuer la connexion.

7. Démarrage rapide

7.1. Alimentation de la sonde

1. Ouvrez le couvercle situé sous l'anémomètre puis insérez 3 piles 1,5V de type AA (non fournies) en respectant les polarité, puis replacez le couvercle.

7.2. Alimentation de la station

1. Utilisez l'adaptateur secteur fournit pour alimenter la station météo.
2. Replacez et fermez le couvercle.
3. Effectuez les réglages de base (la date , l'heure, les unités...)
4. Insérez ensuite 2 piles 1,5V de type AA (non fournies) dans le compartiment à piles situé à l'arrière de la station en veillant à respecter la polarité.
5. Patientez 5 minutes avant de placer la sonde extérieur à l'endroit désiré.

6. Placez la station météo à l'endroit de votre choix à l'écart d'éléments perturbateurs comme une télévision, un ordinateur...

Remarque : La station météo possède une fonction de calibration de l'horloge par le signal internet.

Après avoir alimentée la station, celle-ci se mettra à rechercher la/les sondes extérieures pendant 3 minutes et passera en mode radio contrôlé.

8. Installation

Une fois toutes les données affichées, il ne vous reste plus qu'à placer les différents équipements aux endroits désirés.

8.1. La station

Installation : Posée sur un meuble

Posez simplement la station à l'endroit de votre choix.

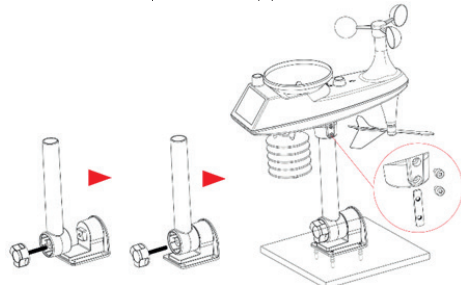
8.2. La sonde anémomètre

Il est recommandé d'installer cette sonde dans un endroit dégagé sans obstruction à côté ou autour de celui-ci de façon à obtenir les mesures les plus précises pour le vent ainsi que pour les précipitations.

- » Cette sonde doit être fixée sur une surface plane ou sur un mat à une hauteur minimum de 1,5m du sol.

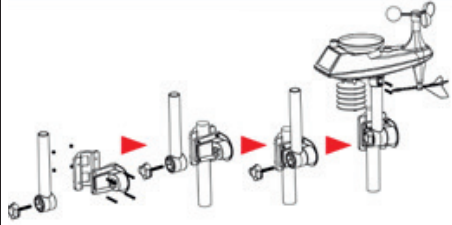
Fixation sur surface plane :

» La base sera fixée sur la surface au moyen de vis et cheville et la sonde viendra de fixer dessus. Serrez le gros écrou qui permet de fixer le pied du support sur la base.

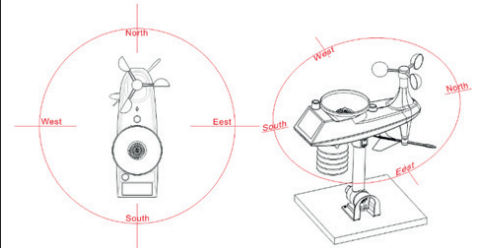


Fixation sur un mat ou tube :

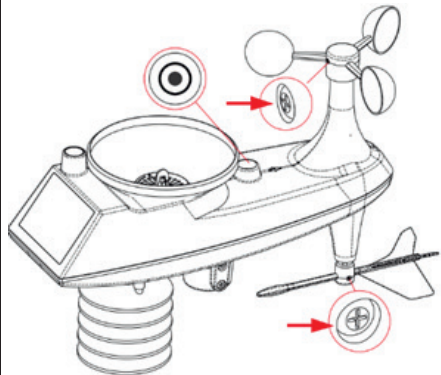
» Fixez la bride et mâchoire fournie comme sur le schéma ci-après pour fixer l'ensemble sur votre mat. La sonde viendra se fixer dessus. Serrez le gros écrou qui permet de fixer le pied du support sur la base.



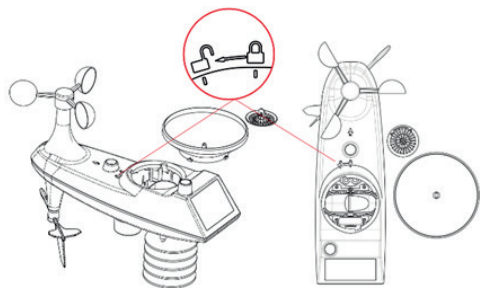
- » Placez la sonde sur le tube puis ajustez sa position en orientant le panneau solaire face au sud. (Sinon, la direction du vent sera erronée)



- » Utilisez la mention «**N**» située sur le haut de la sonde pour l'orienter. Aidez-vous d'une boussole (non fournie) ainsi que du niveau à bulle intégré à la sonde pour trouver une position optimum. Serrez l'ensemble avec les 2 vis fournies sur le haut du tube.



- » Assurez-vous que les vis qui maintiennent la girouette et l'ailette de mesure du vent sont bien serrées.



» Il est conseillé de nettoyer régulièrement l'entonnoir pour la mesure des précipitations. (Tous les 1 à 3 mois en fonction des précipitations)

1. Retirez l'entonnoir en suivant la direction de déverrouillage indiquée sur celui-ci.
2. Retirez les éventuelles feuilles.
3. Replacez l'entonnoir en n'oubliant pas de le serrer.

9. Connexion Wi-Fi

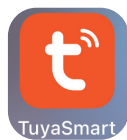
9.1. Téléchargement de l'application

La station est capable de se connecter sur votre réseau Wi-Fi et il vous sera possible via une application de consulter l'ensemble des données.

L'application permet d'ajouter très facilement votre station et de consulter ses données depuis n'importe où.

Assurez-vous que votre téléphone ou tablette est bien connecté à internet en Wifi puis rendez-vous dans «**App Store**» pour les iPhone/iPad ou sur «**Play Store**» pour les systèmes sous Android puis recherchez l'application «**TuyaSmart**». Une fois trouvée, procédez à son installation.

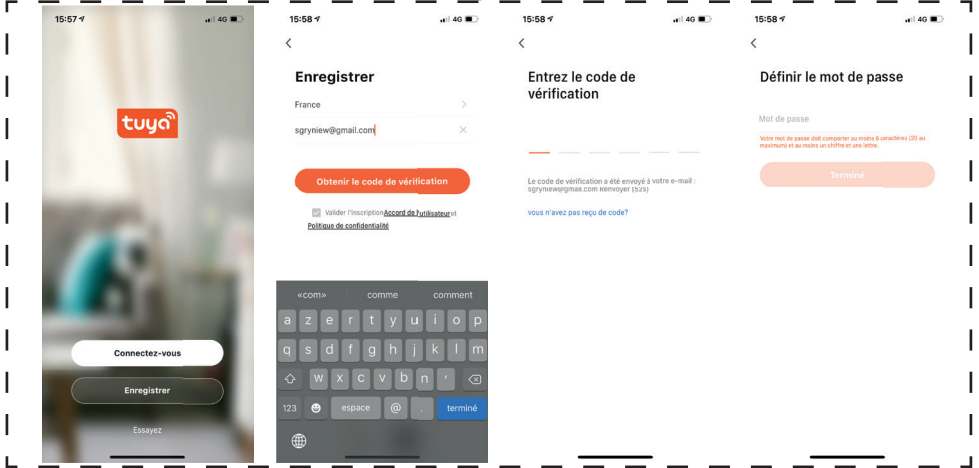
Vous pouvez également scanner le QRcode ci-contre, vous serez automatiquement redirigé vers la bonne application à télécharger.



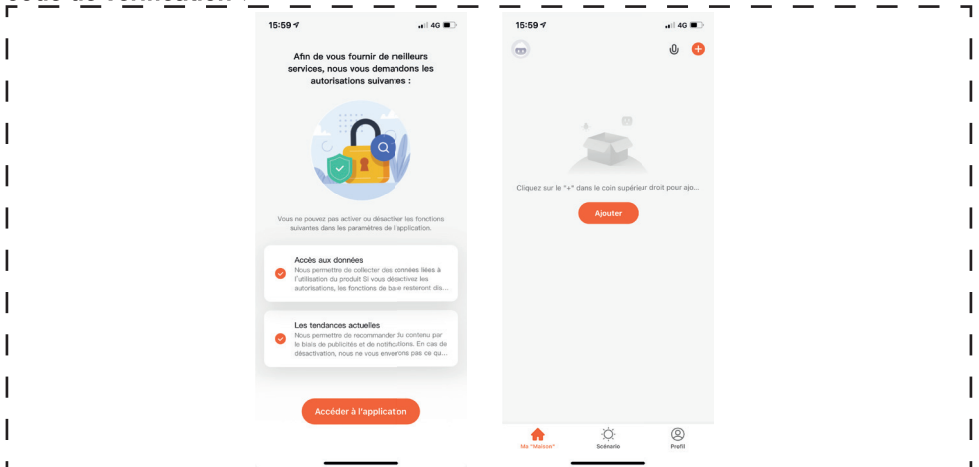
Une fois installée, cliquez sur l'icône de l'application comme ci-dessus.

9.2. Création de votre compte

1. Il vous faudra tout d'abord créer un compte gratuit en suivant les étapes décrites ci-dessous :



2. Cliquez sur la mention «**Enregistrer**» puis sélectionnez votre pays puis renseignez votre adresse mail. Cochez la case d'accord de confidentialité puis cliquez sur le bouton «**Obtenir le code de vérification**».



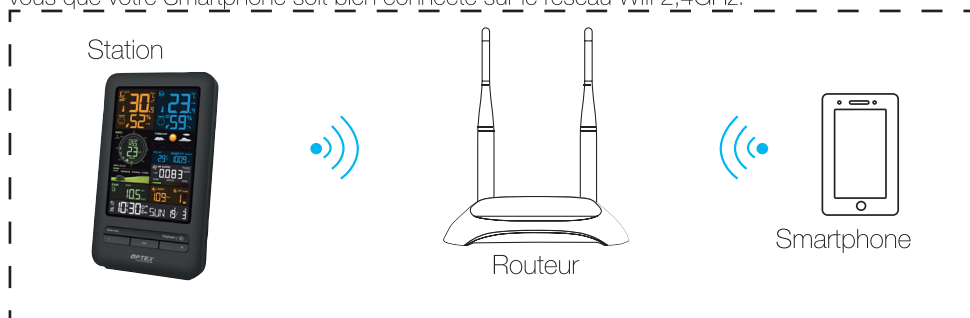
3. Consultez votre boîte mail, vous allez recevoir le code de confidentialité qu'il faudra renseigner.
4. Indiquez ensuite un mot de passe de connexion puis cliquez sur le bouton «**Terminer**» puis sur «**Accéder à l'application**».
5. L'application est prête pour ajouter un nouveau produit.

9.3. Ajout du produit dans l'interface

- Connexion Wifi

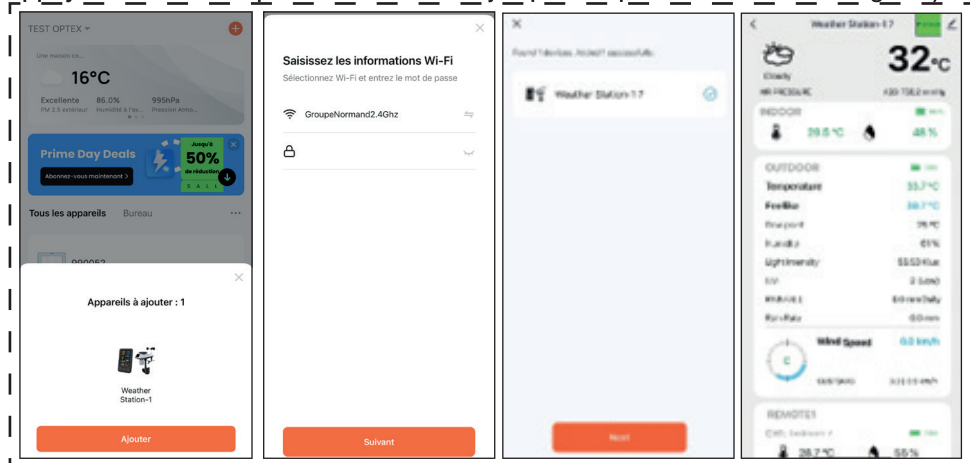
IMPORTANT : Assurez-vous que vous êtes bien connecté au Wifi 2,4GHz de votre box internet.

1. Placez la station et votre Smartphone à proximité de votre routeur ou box internet et assurez-vous que votre Smartphone soit bien connecté sur le réseau Wifi 2,4GHz.



2. Assurez-vous que la station soit bien alimentée sur le secteur.

3. La station sera en mode association et vous pourrez voir la mention «AP» se mettre à clignoter sur l'écran. **(Si ce n'est pas le cas, vous pouvez forcer la connexion en laissant appuyer le bouton «-» pendant 3 secondes jusqu'à ce que la mention «AP» clignote)**



4. Lancez l'application, celle-ci va détecter automatiquement le nouveau produit à proximité. Cliquez simplement sur le bouton «Ajouter» pour valider.

5. Sélectionnez votre réseau Wi-Fi puis entrez la clé de sécurité. (Généralement, celle-ci figure sur votre routeur ou box internet) puis cliquez sur le bouton «Suivant».

IMPORTANT : Assurez-vous que votre réseau est bien en 2,4GHz et non 5GHz.

Remarque : La clé Wifi ne doit pas excéder 20 caractères.

4. Patientez jusqu'à ce que la barre de progression soit arrivée à 100%, vous aurez ainsi accès au détail des informations pour votre station dans l'application.

5. La mention «AP» arrêtera de clignoter et la station se connectera à votre Wi-Fi. Le symbole Wi-Fi sera affiché avec les barres indiquant la puissance du signal.

Remarque : Si l'adaptateur secteur est déconnecté, la station coupera le mode Wi-Fi.

10. Utilisation


10.1. Réglages manuels

Votre station est équipée de la fonction radio contrôle qui lui permet de récupérer les informations de date et d'heure automatiquement via l'émetteur de Frankfurt.

Vous avez toutefois la possibilité de régler manuellement l'ensemble des réglages pour votre station.

» Pour passer en mode réglage, laissez appuyer 3 secondes le bouton «**Réglages** / ».

» Utilisez les boutons «**+ et -**» pour changer les valeurs. Pour faire défiler rapidement les valeurs, laissez appuyer la/les boutons.

» Appuyer à nouveau sur le bouton «**Réglages** / » pour valider vos changements et passer au réglage suivant.

L'ordre de réglage sera affiché comme suit :

1. Unité température : Permet de sélectionner l'unité pour l'affichage des températures entre °C et °F.
2. Unité pression : Permet de sélectionner l'unité pour l'affichage de la pression atmosphérique hPa, inHg ou mmHg.
3. Pression : Permet de régler manuellement la valeur de la pression barométrique.
4. Unité vitesse du vent : Permet de sélectionner l'unité pour l'affichage de la vitesse du vent entre km/H ou mph.
5. Direction du vent : Permet de sélectionner le mode d'affichage pour la direction du vent entre degré ou lettre.
6. Unité précipitation : Permet de sélectionner l'unité pour l'affichage des précipitations entre mm ou inch.
7. UV : Unité d'affichage pour la luminosité.
8. Format heure : Permet de sélectionner l'affichage pour l'heure entre 24H ou 12H.
9. Heure : Permet de régler l'heure.
10. Minutes : Permet de régler les minutes.
11. Affichage date : Permet de sélectionner le format d'affichage de la date entre Mois/ Jour ou Jour/mois.
12. Année : Permet de régler l'année.
13. Mois : Permet d'indiquer le mois.
14. Jour : Permet d'indiquer le jour.

15. Nom du jour : Permet de sélectionner la langue pour l'affichage du jour de la semaine. (Voir tableau ci-après)
16. Météo : Permet de sélectionner la météo actuelle avec les icônes proposés (Ensoleillé, nuageux, pluvieux...)

Remarque : Si aucune action n'est réalisée pendant 20 secondes, la station quittera le mode réglage.

Pour le choix de la langue, sélectionnez l'option correspondante à la langue désirée du tableau ci-après parmi les 8 disponibles :

Sélection	Langue
GER	Allemand
ENG	Anglais
FRE	Français
ITA	Italien
SPA	Espagnole
RUS	Russe
DUT	Néerlandais
DAN	Danois

10.2. Réglages des alarmes

Il est possible de configurer avec ce produit 2 alarmes différentes nommées «**A1 et A2**».

1. Appuyez et laissez appuyer le bouton «**Alarmes**» jusqu'à ce que l'heure de l'alarme 1 se mette à clignoter.
2. Utilisez les boutons «**+ et -**» pour indiquer la valeur désirée.
3. Appuyez à nouveau sur le bouton «**Alarmes**», les minutes de l'alarme se mettront à clignoter. Utilisez les boutons «**+ et -**» pour indiquer la valeur désirée.
4. Appuyez à nouveau sur le bouton «**Alarmes**» pour régler la fréquence de l'alarme. Vous aurez le choix entre 3 options :
 - «**M-F**» : Pour répéter l'alarme du Lundi au vendredi
 - «**S-S**» : Pour répéter l'alarme du Samedi au dimanche uniquement
 - «**M-S**» : Pour répéter l'alarme du Lundi au dimanche.
5. Appuyez à nouveau sur le bouton

«**Alarmes**» pour régler la durée de répétition de l'alarme (Snooze). Vous pourrez indiquer une durée comprise entre 5 à 60 minutes ou OFF pour ne pas utiliser de durée. Appuyez à nouveau sur le bouton «**Alarmes**» pour passer aux réglages de l'alarme N°2.

Remarque : Si aucune touche n'est appuyée pendant 20 secondes, la station quittera le mode réglage en mémorisant les données.

10.3. Activation des alarmes

Lorsque vous avez configuré les alarmes à l'étape précédente, il suffit ensuite de les activer.

1. Appuyez sur le bouton «**Alarmes**» pour voir apparaître l'alarme 1 nommée A1.
2. Appuyez sur le bouton «**+**» pour activer ou non l'alarme.
3. Procédez de la même manière pour l'alarme N°2.

 : Ce symbole indique que l'alarme 1 est active.

 : Ce symbole indique que l'alarme 2 est active.

Aucun icône : Aucune alarme n'est active.

Report de l'alarme

Lorsque l'alarme sonne, vous avez la possibilité de la reporter en appuyant sur le bouton «**SNOOZE/LIGHT**».

1. Après déclenchement de l'alarme, appuyez sur le bouton «**SNOOZE/LIGHT**». L'alarme sera reportée de la durée que vous aurez configuré (Entre 5 et 60 minutes).
1. Les icônes «**A1**» et «**Zz**» clignoteront à l'écran pour vous indiquer que l'alarme est reportée.
2. Appuyez sur n'importe quelle autre touche pour arrêter l'alarme.

PS : Il est possible de reporter l'alarme indéfiniment.

Arrêt de l'alarme

Lorsque l'alarme sonne, si vous désirez l'arrêter tout de suite, il vous suffit d'appuyer sur n'importe quel bouton ou laissez appuyer 3 secondes le bouton «**SNOOZE/LIGHT**».

1. L'icône «**A1**» restera affiché à l'écran mais ne sonnera de nouveau que le lendemain.
2. Sans action de votre part durant l'alarme, celle-ci sonnera pendant 2 minutes.

Pour désactiver totalement les alarmes, suivez la procédure décrite ici : «**10.3. Activation des alarmes**», page 13. Procédez de la même manière pour l'alarme N°2.

Si vous avez connecté votre station dans l'application Tuya, il vous sera également possible d'effectuer les réglages des alarmes directement dans l'application.

Cliquez pour cela sur «**Alarme setting**».



10.4. Transmission station/sondes

- » La station démarre automatiquement la réception des données en provenance des sondes extérieures pour récupérer la température et humidité une fois les piles insérées.
- » Les sondes extérieures transmettent automatiquement les données de température et humidité à la station une fois les piles insérées.
- » Si la station ne reçoit pas les données des sondes extérieures, la mention «--:--» sera affichée à la place des données. Dans ce cas, appuyez sur le bouton «**CH**» pour sélectionner la sonde désirée.
- » Pour passer mode changement automatique d'affichage entre les 2 sondes, appuyez et laissez appuyer le bouton jusqu'à ce que le symbole double flèche s'affiche.

Remarque : Avec cette station il est possible de connecter 3 sondes en plus de l'anémomètre. L'anémomètre ne porte lui aucun numéro.

10.5. Vitesse/direction du vent

En mode visualisation, dans la partie centrale de l'écran, appuyez et laissez appuyer le bouton «**VENT**» pendant 3 secondes pour changer l'affichage entre la direction du vent et la vitesse la plus rapide de la dernière heure.

Indications es direction du vent :

Symbole	Direction du vent
N	Nord
S	Sud
E	Est
W	Ouest
NW	Nord Ouest
NE	Nord Est
NNW	Nord Nord Ouest
NNE	Nord Nord Est
SW	Sud Ouest
SE	Sud Est
SSW	Sud Sud Ouest
SSE	Sud Sud Est

- » Au dessus de la mention SPEED, s'affichera la vitesse moyenne des 30 dernières secondes

- » 1HR TOP SPEED : Affichera la vitesse la plus élevée dans la dernière heure
- » WIND DIRECTION : Affichera la direction du vent en lettre ou en degré.


Pour visualiser l'historique des mesures, appuyez successivement sur le bouton «**VENT**» pour voir les données maximales du vent : 1 heure (Défaut), 24 heures, 7 jours, Mois et année.

- » 1 hour : Affiche la mesure pour les 60 dernière minutes
- » 24 hour : Affiche la mesure pour les 24 dernières heures
- » 7 days : Affiche la mesure pour les 7 derniers jours
- » Month : Affiche la mesure pour le mois
- » Year : Affiche la mesure pour l'année

Pour initialiser l'historique des mesures, En mode visualisation de l'historique des mesures, appuyez et laissez appuyer le bouton «**Réglages** / » pendant 3 secondes pour effacer toutes les données.

10.6. *Données minimales et maximales*

- » Lorsque la température et l'humidité sont affichés sur l'écran LCD, la station météo commence à enregistrer les valeurs minimales et maximales.
- » Appuyez successivement sur le bouton «**+**» pour changer l'affichage entre la température/humidité minimale, température/humidité maximale, température ressentie minimale/maximale, luminosité minimale/maximale... et données actuelles. Les données minimales seront repérées par la mention «**MIN**» par la mention «**MAX**» pour les données maximales.
- » Pour initialiser les données minimales/maximales, en mode visualisation des données, laissez appuyer le bouton «**+**» pendant 3 secondes.
L'affichage passera alors par la mention «**--**» puis la valeur actuelle sera à nouveau mémorisée.
- » Un indicateur de tendance s'affichera en fonction des mesures de température et d'humidité représenté par les flèches ci-dessous :

 Les valeurs augmentent

--> Les valeurs restent inchangées

 Les valeurs diminuent

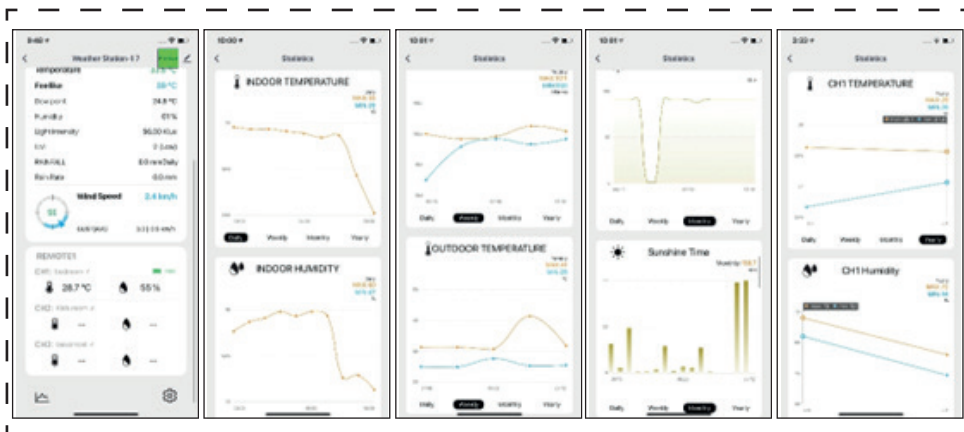
Remarques :

Si la température dépasse la limite inférieure de la mesure, la station affichera «LL.L».

Si la température dépasse la limite supérieure de la mesure, la station affichera «HH.H».

Si vous avez connecté votre station dans l'application Tuya, il vous sera également possible de consulter les graphiques de données reportés par la station.

Cliquez pour cela sur l'icône  de l'écran principal et vous pourrez voir ainsi les courbes de changements en mode journalier, hebdomadaire, mensuel et annuel.



10.7. *Précipitations*

En mode visualisation, dans la partie haute de l'écran, appuyez et laissez appuyer le bouton «**PLUIE**» pendant 3 secondes pour basculer l'affichage entre la mesure actuelle (Mesure passée des 12 dernières heures) des précipitations et la valeur cumulée.

Pour visualiser l'historique des mesures, appuyez successivement sur le bouton «**PLUIE**» pour voir les données mesurées pour les précipitations : EVENT, HOURLY, DAILY, WEEKLY, MONTHLY, YEARLY, TOTAL.

- » EVENT : Affiche les mesures cumulées réalisées durant les 30 dernières minutes.
- » HOURLY : Affiche les mesures cumulées réalisées durant les 60 dernières minutes.
- » DAILY : Affiche la mesure pour les 24 dernières heures
- » WEEKLY : Affiche la mesure pour les 7 derniers jours
- » MONTHLY : Affiche la mesure pour le mois
- » YEARLY : Affiche la mesure pour l'année
- » TOTAL : Affiche le cumulé des données depuis que la station est en fonctionnement.

Pour initialiser l'historique des mesures, Appuyez et laissez appuyer le bouton «**Réglages** /  » pendant 3 secondes pour effacer toutes les données.

10.8. *Indice UV*

Il y a 5 niveaux d'indication pour l'indice UV :

- LOW (Faible) : 0 à 2
- MODERATE (Modéré) : 3 à 5
- HIGH (Elevé) : 6 à 7
- VERY HIGH (Très élevé) : 8 à 10
- EXTREME (Extrême) : >11

10.9. *Indice qualité d'air*

» Après la mise sous tension de la station météorologique, les capteurs internes entrent automatiquement en mode de préchauffage de 5 minutes et, après 5 minutes, la valeur de concentration de TVOC s'affiche.

» Lorsque la station est alimentée par l'adaptateur secteur, le capteur interne TVOC détectera continuellement. Lorsqu'il est alimenté par une batterie, une seule détection est nécessaire, et une détection supplémentaire est nécessaire. Il faudra ensuite appuyer sur le bouton « **TVOC** » pour prendre une nouvelle mesure.

» Il y a en tout 8 indices de confort :

Niveau	1	2	3	4	5	6	7	8
TVOC	0-0.200	0.201	0.401	0.601	0.801	1.001	2.001	5.001
		~ 0.400	~ 0.600	~ 0.800	~ 1.000	~ 2.000	~ 5.000	~ 9.999

Calibration TVOC

» Lorsque la station est alimentée par l'adaptateur secteur, maintenez enfoncé le bouton « **TVOC** » pendant plus de 3 secondes pour passer en mode d'étalonnage. La colonne TVOC affiche la mention « **CAL** », puis appuyez et maintenez enfoncé le bouton « **+** » pendant plus de 3 secondes pour émettre un bip sonore pour passer en mode d'étalonnage manuel (si le mode d'étalonnage n'est pas désactivé après 20 secondes).

Il sera affiché dans la colonne TVOC la mention « **CAL1** » et la valeur de détection bascule entre les deux. Après être en mode étalonnage, placez le produit dans un environnement perméable à l'air pendant plus de 30 minutes. Le produit mettra automatiquement à zéro les meilleures données TVOC détectées et les enregistrera automatiquement pour quitter le mode d'étalonnage.

Remarque : si l'écart de valeur est jugé trop important après une longue période d'utilisation, un étalonnage manuel peut être effectué.

» Pour restaurer les paramètres de calibration aux réglages d'usine, laissez appuyer le bouton « **TVOC** » jusqu'à ce que la mention « **CAL** » s'affiche puis appuyez et laissez appuyer le bouton « **-** » pendant 3 secondes, la mention « **REST** » s'affichera pour confirmer la réinitialisation.

10.10. Pression barométrique

Cette valeur est calculée automatiquement en fonction de différents paramètres. Il est parfois possible que cette valeur diffère par rapport à votre position géographique.

Vous avez dans ce cas la possibilité de régler cette valeur.

» Pour passer en mode réglage, laissez appuyer 3 secondes le bouton « **Réglages** /  ».

» Appuyer à nouveau 3 fois sur le bouton « **Réglages** /  » pour accéder directement au réglage de la pression barométrique. Utilisez les boutons « **+** et « **-** » pour changer les valeurs. Pour faire défiler rapidement les valeurs, laissez appuyer la/les boutons.

Il est également possible de modifier l'unité de mesure pour la pression entre « **hPa, inHg ou mmHg** ».

10.11. Prévisions météo



















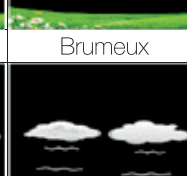
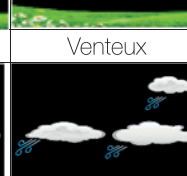
- Explications :

Dès que la station a été connectée au réseau internet, elle mettra à jour les données automatiquement toutes les heures.

La station téléchargera automatiquement les données réelles de la météo, les prévisions pour le jour et pour les 4 jours à venir, ainsi que les prévisions de températures basses et hautes.

La station enverra automatiquement les données météorologiques (Température, humidité, pression, vitesse de vent...) détectées par la station vers le serveur, et l'application téléchargera automatiquement les données du serveur au travers du réseau.

Les icônes de prévision météo seront affichés sur la station comme ci-dessous :






Ensoleillé	Assez ensoleillé	Partiellement nuageux	Plutôt nuageux	Nuageux
				
Pluie éparses	Assez pluvieux	Averses	Fortes pluies	Pluie et tonnerre
				
Pluie et grêle	Grêle	Neige et grêle	Neige éparses	Assez neigeux
				
Averses de neige	Fortes neiges	Pluie et neige	Brumeux	Ventoux
				

- Les prévisions météo :

Lorsque la station n'est pas connectée au Wi-Fi, elle fournira dans ce cas, la météo pour les 12 prochaines heures basée sur la tendance de la pression barométrique.

Ces prévisions ne peuvent pas être comparées à un service de prévision météo professionnel comme le satellite ou ordinateur à haute performance, elle fournit une indication approximative du développement de la météo dans une petite zone locale.

Les prévisions seront représentés par les symboles suivants :

Ensoleillé	Partiellement nuageux	Nuageux	Pluvieux	Pluie et tonnerre	Neigeux
					

La station a besoin de 7~10 jours pour calibrer correctement la pression barométrique.

En cas de fluctuation de la pression barométrique, un indicateur de tendance s'affichera sur l'écran sous forme de flèche.

-  La pression barométrique augmente
-  La pression barométrique reste stable
-  La pression barométrique diminue

Remarque :


Le symbole neigeux s'affichera si la température extérieure est en dessous de -4°C et la prévision serait pluvieux ou pluie et tonnerre.

Le symbole venteux s'affichera uniquement si la vitesse du vent est au dessus de 50km/h et la prévision serait ensoleillé, nuageux ou partiellement nuageux.

Le symbole tempête s'affichera si la vitesse du vent est au dessus de 50km/h et la prévision serait pluvieux ou pluie et tonnerre.



10.12. Rétro-éclairage


Si la station est alimentée uniquement par piles, appuyez sur le bouton «**SNOOZE/LIGHT**» pour éclairer l'afficheur pendant 15 secondes.

Si la station est alimentée par l'adaptateur secteur, les piles seront automatiquement déconnectées et l'éclairage de l'écran sera à pleine luminosité. Appuyez successivement sur le bouton «**Réglages** / » pour changer le rétro-éclairage de l'écran. Il est possible d'ajuster sur 4 niveaux de luminosité différents.

Astuce : Lorsque le niveau de luminosité est réglé au minimum, appuyez sur le bouton «**SNOOZE/LIGHT**» pour éclairer l'écran au maximum durant 20 secondes.

Il est également possible avec cette station d'ajuster la luminosité automatiquement à des heures données.

1. Appuyez et laissez appuyer sur le bouton «**SNOOZE/LIGHT**» pendant 3 secondes.
2. Utilisez les boutons «**+ et -**» pour activer ou non cette fonction «**ON ou OFF**».
3. Appuyez sur le bouton «**Réglages** / » pour passer au réglage suivant.
4. Utilisez les boutons «**+ et -**» pour définir la luminosité de l'écran souhaité.
 - L1 : Eclairage très faible
 - L2 : Eclairage moyen
 - L3 : Eclairage plus fort
5. Définir avec les boutons «**+ et -**» l'heure et minutes pour l'activation de l'éclairage sélectionné. (Mention «**ENT**») Procédez de la même manière pour le réglage de l'heure de sortie de l'éclairage sélectionné. (Mention «**EXT**»)
6. Appuyez enfin sur le bouton «**Réglages** / » pour sauvegarder vos changements.

Remarque : Lorsque ce mode est activé, cet icône  sera affiché entre l'heure et les minutes. Ce réglage pourra également se faire dans l'application Tuya.

10.13. Piles faibles

Si dans la zone «**IN**» le symbole de piles faibles clignote, il faudra prévoir le remplacement des piles de la station.

Remarque : Si vous n'insérez pas de piles dans la station, le symbole clignotera tout le temps.

Si le symbole s'affiche dans la zone «**OUT**», il faudra prévoir le remplacement des piles dans l'anémomètre.



10.14. Connexion avec la sonde

Si la connexion est correctement réalisée avec la station, les données de température, humidité extérieure seront affichées dans la zone «**OUT**».

Si ce n'est pas le cas, la mention «--:--» sera affichée.

Dans ce cas, il est possible de forcer la connexion entre les 2 éléments en laissant appuyé le bouton «**CH**» pendant 3 secondes. La station cherchera la sonde et effectuera la connexion.

Remarque : Les canaux 1, 2 ou 3 ne sont pas utilisés pour cette station.

11. Informations complémentaires

a) Garantie

Ce produit est garanti 24 mois pièces et main d'œuvre à compter de la date d'achat. Il est impératif de garder une preuve d'achat durant toute cette période de garantie.

La garantie ne couvre pas les dommages causés par négligence, chocs ou accidents.

Aucun des éléments de ce produit ne doit être ouvert ou réparé par des personnes étrangères à la société OPTEX.

Toute intervention annulera la garantie.

b) Recyclage



Ce logo signifie qu'il ne faut pas jeter les appareils hors d'usage avec les ordures ménagères. Les substances dangereuses qu'ils sont susceptibles

de contenir peuvent nuire à la santé et à l'environnement. Faites reprendre ces appareils par votre distributeur ou utilisez les moyens de collecte sélective mis à votre disposition par votre commune.

c) Assistance technique

En cas de problème ou de question technique, vous pouvez contacter notre hotline au numéro indigo ci-contre :



0,15 € TTC / MN

OU sur notre site

<https://www.groupe-normand.com>

Avant tout appel, vérifiez d'avoir respecté les instructions fournies et munissez-vous de la référence commerciale du produit, numéro de série ou gencod. Gardez l'emballage d'origine en bon état au cas où vous devriez rendre l'appareil.



ÉLÉMENT(S)
D'EMBALLAGE



Séparez les éléments
avant de trier