

Notice d'utilisation Radiateur bain d'huile 1500 Watts

RD-013



Réf : 800013



Table des matières

FR - Français 4

Garantie 4

Recommandations et précautions 5

Sécurité 7

Nettoyage 7

Stockage 7

Contenu du pack 7

Description 8

Fixation des roulettes 8

Utilisation du produit 9

Données techniques 10

Déclaration de conformité EU 11

FR - Français

Vous venez de faire l'acquisition de ce radiateur bain d'huile et nous vous en remercions. Ce guide d'installation rapide va vous indiquer comment installer et utiliser ce produit.



Recyclage de votre ancien appareil

Votre appareil est conçu et fabriqué avec des matériaux et des composants de haute qualité qui peuvent être recyclés et réutilisés.

Si un produit ou son emballage présente ce symbole avec une poubelle sur roues barrée d'une croix, ceci signifie qu'il tombe sous le coup de la Directive CE 2002/96/CE.

Veillez vous informer auprès de votre commune sur le système de tri sélectif mis en place pour les appareils électriques et électroniques.

Veillez respecter les prescriptions en vigueur et ne jetez pas vos appareils hors d'usage à la poubelle. La mise au rebut de votre ancien appareil dans le respect de ces prescriptions contribue à prévenir les conséquences négatives potentielles pour l'environnement et la santé.

Les piles ne doivent pas être jetées à la poubelle avec vos déchets ménagers. Remettez-les à un point de collecte de piles usagées.

Garantie

En cas de problème ou de question technique, vous pouvez contacter notre hotline au numéro indigo ci-contre :



0,15 € TTC / MN

Du lundi au Jeudi de 08H00 à 12H00 et de 13H30 à 17H00

Le vendredi de 08H00 à 12H00 et de 13H30 à 16H00

OU sur notre site <https://www.groupe-normand.com>

Avant tout appel, vérifiez d'avoir respecté les instructions fournies et munissez-vous de la référence commerciale du produit, numéro de série ou gencod. Gardez l'emballage d'origine en bon état au cas où vous devriez rendre l'appareil.

En cas de dysfonctionnement, notre SAV vous indiquera la procédure à suivre :

a) Le matériel neuf est garanti (pièces et main d'oeuvre) par OPTEX, dans les conditions et selon les modalités ci-après, contre tous les défauts de fabrication pendant une durée de 24 mois à compter de la date d'achat du matériel, la preuve d'achat faisant foi (pour les accessoires neufs (cordons, télécommande etc) : 3 mois à compter de la date d'achat). Nous vous recommandons donc de garder très précieusement votre facture d'achat ou ticket de caisse comme preuve de date d'achat.

b) Les matériels ayant fait l'objet d'une réparation pendant la période de garantie visée ci-dessus sont garantis (pièces et Main d'oeuvre) par OPTEX jusqu'à la dernière de ces deux dates :

expiration de la durée de garantie visée ci-dessus ou trois (3) mois à compter de

l'intervention OPTEX. Cette garantie s'applique pour autant que le matériel ait été utilisé dans des conditions normales et conformément à sa destination.

c) Pendant cette période de garantie de 24 mois, le produit défectueux sera réparé gratuitement. Le client devra néanmoins se rapprocher de son lieu d'achat afin de nous retourner le matériel défectueux dans un emballage adéquat avec l'ensemble des accessoires d'origine (les matériels endommagés durant le transport ne sont pas pris en charge au titre de la garantie) dans notre centre SAV.

Au titre de cette garantie, votre matériel sera réparé ou échangé et renvoyé à la charge d'OPTEX à l'adresse de votre revendeur.

Aucun matériel de prêt ne sera fourni pendant le délai de réparation.

d) Avant d'expédier votre matériel dans notre SAV, n'oubliez pas de :

- Indiquez à votre revendeur toutes vos coordonnées (nom, adresse, et numéro de téléphone...).

- Assurez-vous que tous les accessoires sont inclus avec le matériel dans son emballage d'origine.

- Joignez également une copie de la preuve d'achat de votre matériel.

Le matériel bénéficie, en tout état de cause, de la garantie légale contre les conséquences des défauts ou vices cachés conformément aux articles 1641 et suivants du Code Civil.

Recommandations et précautions

- Veuillez lire attentivement ces instructions avant utilisation.

- Conserver les instructions actuelles pour les références futures.

- Vérifier que la tension secteur correspond à celle indiquée sur l'appareil.

- N'utiliser l'appareil qu'à des fins domestiques

- Utilisation en intérieur uniquement

- N'utilisez l'appareil que de la manière indiquée dans ces instructions.

- Ne jamais utiliser cet appareil près d'une baignoire, d'une douche, d'un lavabo ou d'autres contenants avec de l'eau.

- Ne jamais utiliser cet appareil près de projections d'eau.

- Ne jamais utiliser cet appareil avec les mains mouillées.

Si, malheureusement, l'appareil est mouillé, retirer immédiatement le cordon de la prise.

Informez les utilisateurs potentiels de ces instructions.

- Ne jamais laisser l'appareil sans surveillance lorsqu'il est utilisé.

- L'appareil ne doit être utilisé qu'aux fins prévues. Aucune responsabilité ne peut être prise pour tout dommage éventuel causé par une utilisation incorrecte ou une manipulation incorrecte.

- Cet appareil ne doit pas être mis entre les mains de jeunes enfants.

- Le nettoyage et l'entretien par l'utilisateur ne doivent pas être effectués par des enfants sans supervision.

- Les enfants de moins de 3 ans doivent être tenus à l'écart à moins d'être surveil-

lés en permanence.

- Les enfants âgés de 3 ans et moins de 8 ans ne doivent allumer/éteindre l'appareil que s'il a été placé ou installé dans sa position normale de fonctionnement prévue et s'ils ont reçu les informations ou instructions concernant l'utilisation de l'appareil de manière sûre et comprendre les dangers.

ATTENTION — Certaines parties de ce produit peuvent devenir très chaudes et causer des brûlures. Une attention particulière doit être accordée aux enfants et aux personnes vulnérables.

L'appareil de chauffage ne doit pas être placé juste sous une prise électrique.

- N'utilisez pas ce chauffage avec un programmateur, une minuterie, un système de télécommande séparé ou tout autre dispositif qui mettrait le chauffage en marche automatiquement, car un risque d'incendie existe s'il est couvert ou mal positionné. Ne mettez rien dessus.

- Afin d'assurer la sécurité de vos enfants, veuillez garder tous les emballages (sacs en plastique, boîtes, polystyrène, etc.) hors de leur portée.

ATTENTION - Ne laissez pas les petits enfants jouer avec le sac de protection en plastique :

IL Y A DANGER DE SUFFOCATION !

- Vérifiez de temps à autre si le cordon n'est pas endommagé. N'utilisez jamais l'appareil si le cordon ou l'appareil présente des signes de dommage.

- Ne jamais immerger l'appareil dans de l'eau ou tout autre liquide pour quelque raison que ce soit.

- Ne jamais le placer dans le lave-vaisselle.

- N'utilisez jamais l'appareil près de surfaces chaudes.

- Ne pas utiliser l'appareil avec un cordon ou une fiche endommagés, ou après que l'appareil a été endommagé de quelque manière que ce soit.

Si le cordon d'alimentation ou l'appareil est endommagé, il doit être remplacé par le fabricant ou par une personne habilitée.

- Débrancher le câble de la source d'alimentation avant toute opération de nettoyage de l'ensemble maintenance et accessoires.

- Ne jamais utiliser l'appareil à l'extérieur et toujours le placer dans un environnement sec.

- N'utilisez jamais d'accessoires, qui ne sont pas recommandés par OPTEX. Cela pourraient constituer un danger pour l'utilisateur et risquer d'endommager l'appareil.

- Ne jamais utiliser un autre connecteur que celui fourni.

- Ne déplacez jamais l'appareil en tirant sur le cordon. Assurez-vous que le cordon ne se coince pas.

- Ne jamais enrouler le cordon autour de l'appareil et ne pas le plier

- S'assurer que le cordon d'alimentation n'entre pas en contact avec les parties chaudes de cet appareil.

- Assurez-vous que l'appareil est bien froid avant de le nettoyer et de le ranger.

- La température des surfaces accessibles peut être très élevée lorsque l'appareil fonctionne. Ne jamais toucher ces parties, de l'appareil, pour éviter de se brûler.

- Assurez-vous que l'appareil n'entre jamais en contact avec des matériaux inflammables, tels que des rideaux, des tissus, etc..., et que le cordon d'alimentation et la fiche n'entrent pas en contact avec l'eau.

- Avant le nettoyage, débranchez toujours l'appareil de l'alimentation et laissez-le refroidir.

- Placez toujours l'appareil sur une surface plane.

- Toujours retirer la fiche de la prise murale lorsque l'appareil n'est pas utilisé.

- Lorsque vous utilisez une rallonge, assurez-vous toujours que le câble entier est sorti de la bobine. Utilisez uniquement des rallonges certifiées CE.

Un mauvais fonctionnement et une mauvaise utilisation peuvent endommager l'appareil et blesser l'utilisateur.

- Cet appareil, conçu pour un usage domestique, est conforme aux normes relatives à ce type de produit.

- Le produit ne doit pas être laissé sans surveillance lorsqu'il est connecté à l'alimentation principale.

Sécurité

En cas de surchauffe :

- Mettre le sélecteur «1» sur la position «0» et retirer la fiche de la prise.
- Laisser le convecteur refroidir de 8 à 10 minutes avant de le remettre en marche.
- Branchez l'appareil et allumez-le.

Remarque : Si l'appareil ne peut pas fonctionner normalement, retirer immédiatement la fiche de la prise et le faire réparer par un réparateur agréé.

Nettoyage

1. Avant de nettoyer l'appareil, éteignez-le tout d'abord, puis retirez la fiche de la prise et attendez que l'appareil refroidisse.

2. Utiliser un chiffon humide pour nettoyer la surface de l'appareil, séchez-le avant de l'utiliser ou de le stocker.

3. Ne pas utiliser de détergents ou d'abrasifs et ne pas laisser entrer d'eau dans le réchauffeur.

Stockage

-S'assurer que l'appareil est complètement refroidi et sec.

-Ne pas enrouler le cordon autour de l'appareil, car cela causerait des dommages.

-Gardez l'appareil dans un endroit frais et sec.

Contenu du pack



1. Radiateur bain d'huile x1
2. Fixation roulettes avant x1
3. Fixation roulettes arrière x1
4. Roulettes x4
5. U de fixation avec écrous papillons x2
6. Notice d'utilisation x1

Description

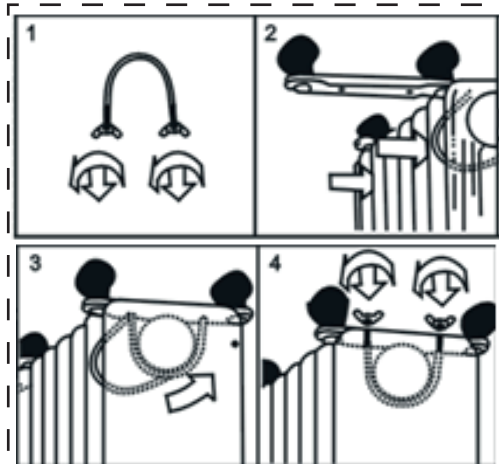
Ce radiateur bain d'huile mobile de 1500 watts vous permet de réchauffer rapidement l'endroit de votre choix. (Séjour, chambre ou salon...)

Il intègre un thermostat et un sélecteur de mode qui vous permettront d'effectuer vos réglages selon vos besoins.



1. Sélecteur de la puissance de chauffe (600, 900 ou 1500Watts)
2. Thermostat qui permet de définir la température souhaitée.
3. Voyant de fonctionnement

Fixation des roulettes



Le radiateur est constitué de 6 éléments.

- Roulettes avant :

1. Placez tout d'abord le radiateur à l'envers sur le dos sur une surface bien plane.
2. Dévissez les écrous papillons d'un des 2 U de fixation «5».
3. Placez le U de fixation sur le 1er élément.

4. Utilisez la pièce de fixation repérée «**2**» pour que le U de fixation entre dans les trous de celle-ci.
PS : Assurez-vous que la pièce «**2**» soit bien orientée vers l'avant pour les roulettes.
5. Utilisez les écrous papillons pour serrer l'ensemble.
6. Prenez ensuite 2 roulettes, dévissez les écrous pré-montés.
7. Passez les roulettes au travers de la pièce «**2**» dans les trous prévus.
8. Serrez chaque roulette avec leur écrou.

- Roulettes arrière :

1. Le radiateur toujours à l'envers.
2. Dévissez les écrous papillons du 2ème U de fixation «**5**».
3. Placez-le entre les 2 derniers éléments.
4. Utilisez la pièce de fixation repérée «**3**» pour que le U de fixation entre dans les trous de cette dernière.
Utilisez les écrous papillons pour serrer l'ensemble.
5. Prenez ensuite 2 roulettes, dévissez les écrous pré-montés.
6. Passez les roulettes au travers de la pièce «**3**» dans les trous prévus.
7. Serrez chaque roulette avec leur écrou.

Utilisation du produit

IMPORTANT :

Lorsque le produit est allumé et en fonctionnement, les éléments dans lesquels l'huile circule peut être brûlant. Ne pas laisser de jeune enfant à proximité ou sans surveillance.

1. Avant d'alimenter le radiateur dans une prise secteur, assurez-vous d'avoir bien fixé les 2 supports avec les roulettes et que celui-ci se trouve sur une surface plane.
2. Placez le sélecteur «**1**» et le thermostat «**2**» en position «**0**».
3. Insérez le cordon d'alimentation dans une prise secteur puis tournez le sélecteur «**1**» de puissance sur l'une des positions proposées :
 - «**0**» : Le produit est coupé. Le voyant Led est éteint.
 - «**~**» : Le produit chauffera et fonctionnera à une puissance de 600watts.
(Voyant allumé)
 - «**≈**» : Le produit chauffera et fonctionnera à une puissance de 900watts.
(Voyant allumé)
 - «**≈≈**» : Le produit chauffera et fonctionnera à une puissance de 1500Watts.
(Voyant allumé)
4. Ajustez le sélecteur «**2**» en fonction de vos besoins.
5. Dès que vous n'en avez plus besoin, placez le sélecteur «**1**» sur «**0**».

Données techniques

Alimentation : 220 - 240V ~50/60Hz

Puissance : 600 / 900 / 1500 Watts

Nbs de bouton : 2

Voyant led de fonctionnement : Oui

Contrôle automatique température : Oui

Protection anti-surchauffe : Oui

Enrouleur de câble intégré

Roulettes fournies

Indice IP : IP20

Classe de protection : Classe I

Dimensions : 310(l)x140(L)x630(H) mm

Poids : 6.2Kgs

Déclaration de conformité EU

SOCIETE (fabricant, mandataire ou personne responsable de la mise sur le marché de l'équipement)

Société d'exploitation des établissements Normand
117 Bld Eugène Thomas
62110 Hénin-Beaumont - France
Tél: 03 91 83 00 70 Fax: 03 91 83 00 99

IDENTIFICATION DE L'EQUIPEMENT

Marque : **Optex**

Désignation commerciale : **Radiateur bain d'huile 15000watts**

Référence commerciale : **800013**

Référence usine : **SH-60-11**

Je soussigné,

NOM et QUALITE DU SIGNATAIRE : M. NORMAND Eric, Président Directeur Général déclare sous mon entière responsabilité que le produit décrit ci-dessus est en conformité avec les exigences essentielles applicables aux directives CEM 2014/30/EU et à la directive LVD 2014/35/EU. Que sa conformité a été évaluée selon les normes applicables en vigueur :

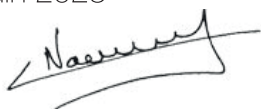
- EN IEC 55014-1:2021
- EN IEC 55014-2:2021
- EN IEC 61000-3-2:2019+A1:2021
- EN 61000-3-3:2013+A1:2019+A2:2021

- EN 30335-2-30:2009+A11:2012+A1:2020+A12:2020
- EN 30335-1:2012+A11:2014+A13:2017+A1:2019+A2:2019+A14:2019+A15:2021
- EN 62233:2008

A cet effet, déclare que toutes les séries d'essai radio ont été effectuées.

Date : 01 Juin 2023

Signature :



NORMAND Eric
PDG

GR O U P E N O R M A N D



Photos et documents non contractuels



Séparez les éléments avant de trier

Groupe Normand
117bd Eugène Thomas
62110 Hénin-Beaumont
France

