

# Notice d'utilisation

## Prise commandée

### EVEO 260

CZ - Ovladatelná zásuvka

SP - Enchufe inteligente

PT - Tomada inteligente



Réf : 992260

Rév 1.10 - 18-08-16

## Déclaration de conformité

### Déclaration de conformité EU

**SOCIÉTÉ** (fabricant, mandataire ou personne responsable de la mise sur le marché de l'équipement)

**Groupe Normand**  
**117 Bld Eugène Thomas**  
**62110 Hénin-Beaumont- France**  
**Tél: +33 3 91 83 00 70 Fax: +33 3 91 83 00 99**

### IDENTIFICATION DE L'ÉQUIPEMENT

Marque :	<b>SEMAC</b>
Désignation commerciale :	<b>Prise commandée</b>
Référence commerciale :	<b>992260</b>
Référence usine :	<b>AN159</b>

Je soussigné,

**NOM et QUALITE DU SIGNATAIRE : M. NORMAND Eric, Président Directeur Général** déclare sous mon entière responsabilité que le produit décrit ci-dessus est en conformité avec les exigences essentielles applicables aux directives 2014/35/EU concernant la basse consommation ainsi que la directive 2014/30/EU concernant la compatibilité électromagnétique de leur conformité :  
Que sa conformité a été évaluée selon les normes applicables en vigueur :

- LVD : Faible consommation énergie (Low Voltage Directive)  
**- EN 61058:2002+A2:2008**
- EMC : Compatibilité électromagnétique et spectre radioélectrique  
**ETSI EN 301 489-1: V1.9.2 (2011-09)**  
**ETSI EN 301 489-3: V1.6.1 (2013-08)**  
**ETSI EN 300 220-1: V2.4.1 (2012-05)**  
**ETSI EN 300 220-2: V2.4.1 (2012-05)**

**A cet effet, déclare que toutes les séries d'essai radio ont été effectuées.**

Date : 01 Juin 2016

Signature :



**NORMAND Eric**  
**PDG**

# Table des matières

Déclaration de conformité

## FR - French 4

Préface et garantie :

- **Important** 4

- **Garantie** 4

Contenu du pack :

Description de l'accessoire :  
6

Ajout de la prise à votre système :

- **Mode automatique** 6

- **Mode manuel** 8

Utilisation :

**Contrôle par la centrale** 8

**Contrôle manuel** 9

Maintenance :

Initialisation de la prise :

Données techniques :

En cas de problème :

Tableau des LED :

## CZ - Czech 12

Úvod a záruka:

- **Důležité** 12

- **Záruka** 12

Obsah balení:

Popis zařízení:

Přidání žárovky do systému:

- **Automatický režim** 14

- **Ruční režim** 15

Použití:

**Ovládání pomocí centrály** 16

**Manuální ovládání** 16

Údržba:

Inicializace zásuvky:

Technická data:

V případě problému:

2 Významová LED tabulka: 18

## SP - Spanish 19

4 Prefacio y garantía : 19

- **Importante** 19

- **Garantía** 19

6 Descripción del accesorio: 21

6 Añadir el enchufe a su sistema: 21

- **Modo automático** 21

- **Mode manual** 22

6 Uso: 23

8 **Control por la central** 23

8 **Control manual** 23

Mantenimiento: 24

9 Inicialización del enchufe: 24

9 Datos técnicos: 24

10 En caso de problema: 25

10 Tabla de los LEDs: 25

## PT - Portuguese 27

Prefácio e garantia: 27

- **Importante** 27

- **Garantia** 27

12 Descrição do acessório: 29

13 Adicionar a tomada para seu sistema: 29

- **Modo automático** 29

- **Modo manual** 30

14 Uso: 31

16 **A central de controle** 31

16 **Controle manual** 31

16 Manutenção: 32

16 Inicialização da tomada: 32

17 Dados técnicos: 32

17 Em caso de problema: 33

17 A tabela de LEDs: 33

17 Declaração de conformidade 35

## FR - French

### Préface et garantie :

#### - Important

Prenez le temps de lire ce manuel utilisateur avant d'utiliser ce produit.

Il contient des informations importantes concernant son fonctionnement et son installation.



Recyclage de votre ancien appareil

Votre appareil est conçu et fabriqué avec des matériaux et des composants de haute qualité qui peuvent être recyclés et réutilisés.

Si un produit ou son emballage présente ce symbole avec une poubelle sur roues barrée d'une croix, ceci signifie qu'il tombe sous le coup de la Directive CE 2002/96/CE.

Veuillez vous informer auprès de votre commune sur le système de tri sélectif mis en place pour les appareils électriques et électroniques.

Veuillez respecter les prescriptions en vigueur et ne jetez pas vos appareils hors d'usage à la poubelle. La mise au rebut de votre ancien appareil dans le respect de ces prescriptions contribue à prévenir les conséquences négatives potentielles pour l'environnement et la santé.

Les piles ne doivent pas être jetées à la poubelle avec vos déchets ménagers. Remettez-les à un point de collecte de piles usagées.



Le symbole « Recyclage de matériaux » qui figure sur le carton d'emballage et sur le mode d'emploi signale que ces composants peuvent être recyclés.

Ne les jetez donc pas à la poubelle comme des déchets ménagers normaux.



Le symbole « Recyclage de matériaux » qui figure sur les éléments d'emballage en matière plastique signale que ces composants sont recyclables.

Ne les jetez donc pas à la poubelle comme des déchets ménagers normaux.

Ce symbole figurant sur l'emballage en carton signifie que l'entreprise qui a mis ce produit sur le marché participe financièrement à la collecte sélective des emballages.

#### - Garantie

En cas de problème ou de question technique, vous pouvez contacter notre hotline au numéro ci-contre :

 **N°Indigo 0 825 05 62 60**

0,15 € TTC / MN

Du Lundi au Vendredi : 08H00-12H00 ; 13H30-17H00



Avant tout appel, vérifiez d'avoir respecté les instructions fournies et munissez-vous de la référence commerciale du produit, numéro de série ou gencod. Gardez l'emballage d'origine en bon état au cas où vous devriez rendre l'appareil.

En cas de dysfonctionnement, notre SAV vous indiquera la procédure à suivre :

a) Le matériel neuf est garanti (pièces et main d'oeuvre), dans les conditions et selon les modalités ci-après, contre tous les défauts de fabrication pendant une durée de 12 mois à compter de la date d'achat du matériel, la preuve d'achat faisant foi (pour les accessoires neufs (cordons, télécommande etc) : 3 mois à compter de la date d'achat). Nous vous recommandons donc de garder très précieusement votre facture d'achat ou ticket de caisse comme preuve de date d'achat.

b) Les matériels ayant fait l'objet d'une réparation pendant la période de garantie visée ci-dessus sont garantis (pièces et Main d'oeuvre) jusqu'à la dernière de ces deux dates : expiration de la durée de garantie visée ci-dessus ou trois (3) mois à compter de l'intervention.

Cette garantie s'applique pour autant que le matériel ait été utilisé dans des conditions normales et conformément à sa destination.

c) Pendant cette période de garantie de 12 mois, le produit défectueux sera réparé gratuitement. Le client devra néanmoins se rapprocher de son lieu d'achat afin de nous retourner le matériel défectueux dans un emballage adéquat avec l'ensemble des accessoires d'origine (les matériels endommagés durant le transport ne sont pas pris en charge au titre de la garantie) dans notre centre SAV.

Au titre de cette garantie, votre matériel sera réparé ou échangé et renvoyé à l'adresse de votre revendeur.

Aucun matériel de prêt ne sera fourni pendant le délai de réparation.

d) Avant d'expédier votre matériel dans notre SAV, n'oubliez pas de :

- Indiquez à votre revendeur toutes vos coordonnées (nom, adresse, et numéro de téléphone...),
- Assurez-vous que tous les accessoires sont inclus avec le matériel dans son emballage d'origine,
- Joignez également une copie de la preuve d'achat de votre matériel.

Le matériel bénéficie, en tout état de cause, de la garantie légale contre les conséquences des défauts ou vices cachés conformément aux articles 1641 et suivants du Code Civil.

Vous pouvez télécharger cette notice en version multilingues directement sur notre site

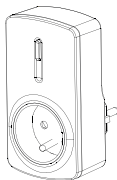
**<http://www.optex.fr/telechargements.php>**

Vous venez d'acquérir une prise commandée supplémentaire pour votre système EVEO et nous vous en remercions.

Prenez un peu de temps pour lire ce guide d'installation rapide afin d'en tirer le meilleur pour son utilisation.

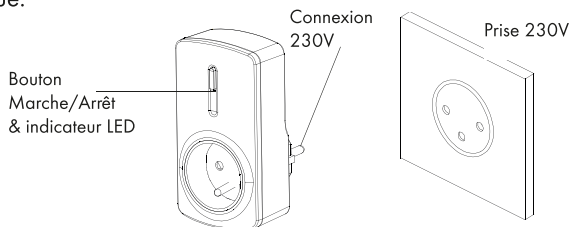
### Contenu du pack :

Au déballage de votre produit, vous trouverez la prise commandée comme ci-dessous :



### Description de l'accessoire :

Cette prise de courant intelligente permet de contrôler la mise en marche ou l'arrêt d'un appareil électrique.

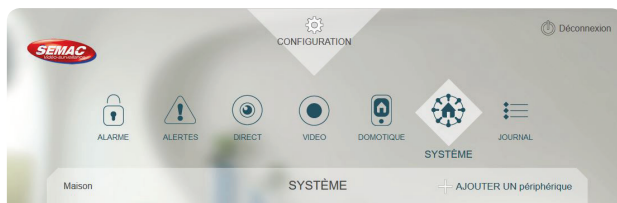


### Ajout de la prise à votre système :

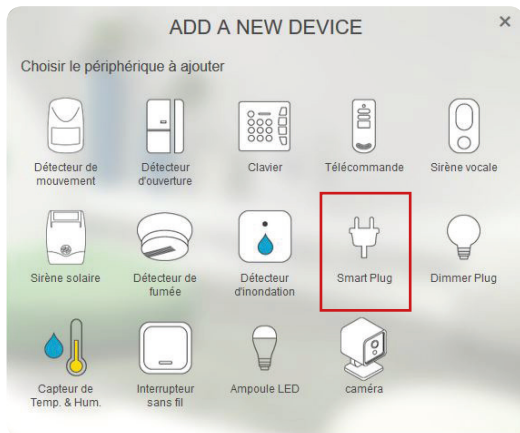
**Remarque :** Le protocole d'ajout des accessoires est normalement entièrement automatique. Si toutefois ce n'était pas le cas pour un accessoire, vous avez toujours la possibilité de l'ajouter de façon manuelle.

#### - Mode automatique

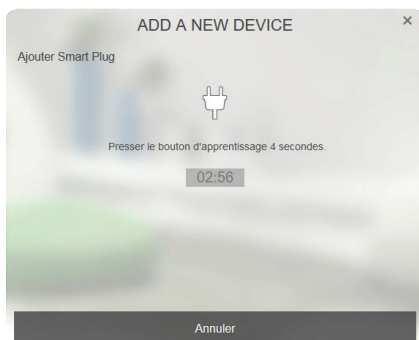
1. N'insérez pas la prise commandée tout de suite dans une prise secteur.
2. Connectez-vous dans votre interface au moyen de votre navigateur internet sur : **<https://semac.myluxhome.com>**
3. Sélectionnez ensuite l'onglet "Système" puis cliquez sur "Ajouter 1 accessoire".



4. Cliquez ensuite sur "Prise commandée".

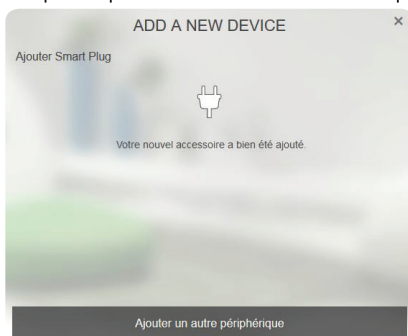


5. Le message de l'écran ci-dessous s'affichera ensuite. Cela signifie que votre centrale EVEO est en mode apprentissage.



6. Insérez la prise commandée dans une prise secteur.

7. Après environ 10 secondes, l'écran ci-dessous s'affichera alors en cas de succès de l'opération. Vous pourrez entendre également le message en provenance de la sirène vocale vous indiquant que l'accessoire a bien été ajouté.



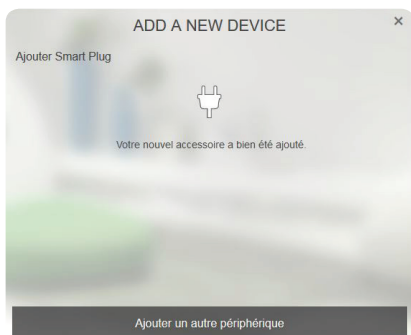
- En cas d'échec, la centrale vous indiquera qu'aucun nouvel accessoire n'a été ajouté. Reportez-vous dans ce cas à la rubrique **"En cas de problème :, p10"**
- Pour ajouter un nouvel accessoire, cliquez sur la mention "Ajouter un autre périphérique" puis suivez la même procédure.

### Remarque :

**Vous retrouverez cet accessoire une fois ajouté dans la partie SYSTEME et DOMOTIQUE de votre interface WEB ou de l'application pour SmartPhone et tablette.**

### - Mode manuel

- Répétez les étapes 4 à 6 du paragraphe précédent **"- Mode automatique, p6"**.
- Lorsque la prise est sur arrêt (Voyant éteint), pressez et laissez appuyer le bouton "Marche/Arrêt" pendant plus de 3 secondes jusqu'à ce que la LED clignote rapidement. Un compte à rebours de 30 secondes démarrera.
- Avant 5 secondes, la LED s'arrêtera de clignoter puis s'éteindra, indiquant que la procédure d'apprentissage est terminée. L'écran ci-dessous s'affichera alors pour vous indiquer que l'accessoire a été ajouté avec succès.



## Utilisation :

### Contrôle par la centrale

Cette méthode permet de contrôler votre prise au travers de votre interface web. Il suffit pour cela de vous rendre dans la partie DOMOTIQUE puis de cliquer sur le bouton "Marche/Arrêt" de la prise que vous désirez contrôler. L'icône changera alors et le système commencera à afficher la puissance consommée en Watts.



**Remarque :** La procédure sera la même au travers de l'application pour SMartPhone et tablette

### **Contrôle manuel**

Cette méthode permet de contrôler de façon manuelle et physique l'alimentation de la prise.

Appuyez simplement sur le bouton "Marche/Arrêt", la LED s'allumera et l'appareil connecté se mettra également en fonctionnement.

Si vous appuyez à nouveau sur ce bouton "Marche/arrêt", la LED s'éteindra ainsi que l'appareil qui y est connecté.

### **Important :**

La prise est équipée d'une fonction de protection de surcharge. Dès qu'elle détecte une surcharge, elle coupera automatiquement et désactivera le bouton Marche/Arrêt. La LED se mettra à clignoter rapidement pendant 30 secondes pour avertir.

Lorsque cela se produit, débranchez la source électrique et vérifiez le problème éventuel. Cette protection peut facilement être initialisée en débranchant puis rebranchant la prise.

### **Maintenance :**

1. Ne pas placer ce produit dans un endroit humide, poussiéreux ou exposer directement aux rayons du soleil.
2. La température d'utilisation pour ce produit est de 0° à +40°C. Utilisation uniquement en intérieure.
3. Ne pas placer ce produit à proximité d'une forte source de chaleur comme un radiateur, poêle à bois....

### **Initialisation de la prise :**

La procédure décrite ci-dessous permet de rétablir les valeurs d'usine de votre prise.

Pour cela, procédez comme suit :

1. Appuyez et laissez appuyer bouton "Marche/Arrêt" pendant 3 secondes jusqu'à ce que la LED clignote puis relâchez-le.
2. Avant 30 secondes, appuyez et laissez à nouveau appuyer le bouton "Marche/Arrêt" pendant plus de 6 secondes. La LED commencera à clignoter, indiquant que la prise a bien été initialisée en valeur d'usine.

### Données techniques :

Tension d'utilisation : 230V/50Hz

Charge maximum : 3000VA

Protection de surcharge : Courant supérieur à 14,5A ou charge de plus de 3000VA (+/- 1%)

Détection KW/h : Maximum 10485,75KW/h avec une précision de 2 chiffres après la virgule.

Indice de protection : IP20

Température d'utilisation : 0°C à 40°C

Fréquence d'utilisation : 868MHz

### En cas de problème :

Symptome	Cause du défaut	Recommandation
La prise ne fonctionne pas et la LED est éteinte.	<ol style="list-style-type: none"><li>1. La prise n'est pas correctement connectée dans la prise murale ou sur la multiprise.</li><li>2. La prise est en défaut</li></ol>	<ol style="list-style-type: none"><li>1. Essayez de la connecter à nouveau ou essayez une autre prise.</li><li>2. Il faudra certainement vous rapprocher de votre lieu d'achat.</li></ol>
La prise fonctionne mais impossible de contrôler l'état "Marche/arrêt" de l'appareil qui est connecté	Vérifiez que l'appareil qui est connecté sur la prise ne possède pas son propre interrupteur Marche/Arrêt.	Réglez l'interrupteur de l'appareil (Ex : Lampe) connecté sur Marche/Arrêt.
La LED s'allume mais le contrôle ne fonctionne pas.	<ol style="list-style-type: none"><li>1. La prise n'a pas terminé correctement la processus de connexion.</li><li>2. La prise ne communique pas correctement avec la centrale EVEO.</li></ol>	<ol style="list-style-type: none"><li>1. Suivez la procédure d'ajout de la prise en mode manuel. <b>"- Mode manuel, p8"</b></li><li>2. Placez la prise plus proche de la centrale.</li></ol>
La LED clignote rapidement pendant 30 secondes et la prise ne peut pas être contrôlée	Une surcharge de la prise empêche son bon fonctionnement.	Retirez l'appareil connecté sur la prise et vérifiez les valeurs requises dans les caractéristiques.



## Tableau des LED :

Ce tableau reprend les différents états de la LED présente sur la prise.

Indication LED	Phase	Explication
La LED clignote rapidement pendant 30 secondes (Clignotement chaque seconde)	<ol style="list-style-type: none"> <li>1. Pendant 30s après avoir connecté la prise dans une prise électrique.</li> <li>2. Après être entrée en mode appairage manuel.</li> </ol>	<p>La prise entre en mode appairage pendant 30s pour se connecter à la centrale EVEO.</p> <p>Si l'appairage est réussi, la LED s'allumera pendant 1s puis s'éteindra.</p> <p>Dans le cas contraire, la LED clignotera rapidement 3 fois à la fin des 30s.</p>
La LED clignote doucement pour une longue période (Clignotement toutes les 2 secondes)	<ol style="list-style-type: none"> <li>1. Plus de 30s se sont écoulées après que la prise ait été insérée dans une prise électrique.</li> <li>2. Après une initialisation usine de la prise.</li> </ol>	<p>L'appairage avec la centrale EVEO a échoué. La prise est toujours en état initialisation usine.</p> <p>La prise est en mode initialisation.</p>
La LED est éteinte	Après un court appui sur le bouton	La prise a commencé la charge
La LED est allumée		La prise a arrêté la charge
La LED clignote rapidement pendant 30 secondes	Après que la prise démarre la charge	Indique que la protection de surcharge est activée






## CZ - Czech

### Úvod a záruka:

#### - Důležité

Před použitím výrobku si prosím udělejte čas na důkladné přečtení tohoto návodu. Obsahuje důležité informace týkající se jeho provozu a instalace.

	<p>Recyklace starého zařízení: Vaše zařízení je sestaveno a vyrobeno z vysoce kvalitních materiálů a komponent, které lze recyklovat nebo znovu využít. Jestliže je na výrobku nebo jeho obalu zobrazena tato přeškrtnutá pojízdná popelnice, znamená to, že tento výrobek podléhá Směrnici CE 2002/96/CE. O způsobu třídění odpadů, zvláště elektronických a elektrických zařízení, se informujte v místě svého bydliště. Dodržujte platné předpisy a nevyhazujte stará zařízení do popelnice. Třídění odpadů přispívá k ochraně životního prostředí a lidského zdraví. Baterie se nesmí vyhazovat do popelnice určené pro domovní odpad. Odvezte je do sběrného dvora.</p>
	<p>Symbol «Recyklace materiálů» zobrazený na krabici a na návodu k obsluze znamená, že tyto komponenty mohou být recyklovány. Nevyhazujte je proto do popelnice určené pro běžný domácí odpad.</p>
	<p>Symbol «Recyklace materiálů» zobrazený na obalu znamená, že tyto komponenty lze recyklovat. Nevyhazujte je proto do popelnice určené pro běžný domácí odpad. Tento symbol zobrazený na papírové krabici znamená, že společnost, která tento výrobek uvedla na trh, se finančně podílí na tříděném sběru obalů.</p>

#### - Záruka

V případě, že budete mít technický problém nebo jakoukoli otázku, volejte naši servisní linku 777 30 20 60 nebo navštivte naši webovou stránku [www.optexcz.eu](http://www.optexcz.eu). Před každým voláním překontrolujte, zda jste dodržovali pokyny a nachystejte si komerční odkaz na produkt, sériové číslo nebo čárový kód. Uchovejte původní obal v dobrém stavu pro případ, že byste museli spotřebič vrátit. V případě funkční poruchy vám náš poprodejní servis (SAV) poradí, jak postupovat:

a) na nové zařízení se vztahuje záruka (součástky a práce) společnosti OPTEX, za níže uvedených podmínek, na jakoukoli výrobní vadu po dobu 24 měsíců ode dne zakoupení zařízení, doklad o závazné koupi pro nové příslušenství (kabely, dálkový ovladač atd.): záruka 3 měsíce ode dne zakoupení. Doporučujeme vám proto pečlivě uschovat fakturu nebo účtenku jako doklad o dni zakoupení.

b) na zařízení, která byla v opravě během výše uvedené záruční doby, se vztahuje záruka (součástky a práce) společnosti OPTEX, a to do pozdějšího z těchto dvou dat: do uplynutí výše uvedené záruční doby nebo do tří měsíců ode dne opravy společností OPTEX. Tato záruka platí, pokud zařízení bylo používáno za běžných podmínek a v souladu se svým určením.

c) po dobu této 24měsíční záruční doby bude vadný přijímač opraven bezplatně. Zákazník však musí kontaktovat prodejce a vrátit nám vadné zařízení ve vhodném obalu s veškerým původním příslušenstvím (na zařízení poškozená během přepravy se záruka nevztahuje) do našeho střediska SAV.

V rámci záruky bude vadné zařízení opraveno nebo vyměněno a odesláno na náklady společností OPTEX na adresu vašeho prodejce.

Během doby opravy nebude poskytnuto žádné výpůjční zařízení.

d) Před odesláním vašeho zařízení do střediska SAV nezapomeňte:

- uvést prodejci všechny své osobní údaje (jméno, adresa, telefonní číslo atd.),
- přesvědčit se, že veškeré příslušenství je se zařízením v jeho původním obalu,
- přiložit kopii dokladu o zakoupení vašeho zařízení

Děkujeme Vám za zakoupení doplňkové ovladatelné zásuvky pro váš EVEO systém.

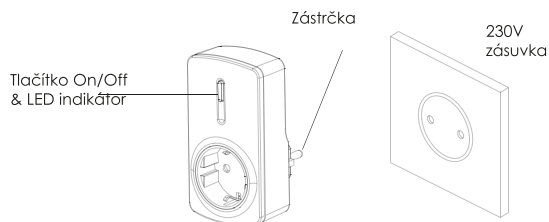
Udělejte si čas na důkladné přečtení tohoto návodu k použití pro získání co nejvíce informací.

### Obsah balení:

Po rozbalení produktu naleznete v balení ovladatelnou zásuvku:

### Popis zařízení:

Touto inteligentní zásuvkou můžete ovládat zapínání nebo vypínání elektrického spotřebiče.



## Přidání žárovky do systému:

**Poznámka:** Přidání příslušenství je obvykle plně automatické. Nicméně, pokud by to nebyl případ tohoto příslušenství, vždy budete mít možnost jej přidat ručně.

### - Automatický režim

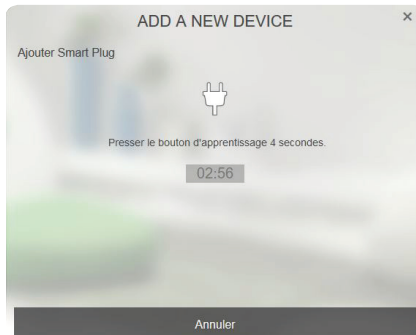
1. Nevkládejte ovladatelnou zásuvku okamžitě do elektrické zásuvky.
2. Přihlaste se do svého rozhraní přes Váš internetový prohlížeč:  
**<https://semac.myluxhome.com>**
3. Poté zvolte záložku "Système/Systemém" a klikněte na "Ajouter 1 accessoire/Přidat 1 příslušenství".



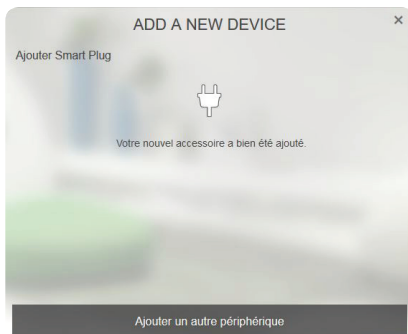
4. Poté klikněte na "Prise commandée/Ovladatelná zásuvka".



5. Poté se objeví zpráva jako na obrazovce níže. To znamená, že EVEO systém je v režimu učení.



- Vložte ovladatelnou zásuvku do zásuvky napájené 230V.
- Přibližně 10 sekund po úspěšném provedení operace se objeví následující obrazovka. Poté uvidíte zprávu a uslyšíte zvukovou sirénu, která oznamuje, že bylo příslušenství přidáno.



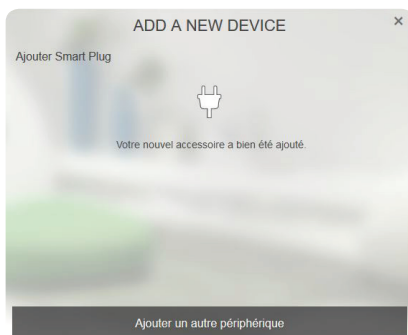
- Pokud se toto nepodaří, bude zobrazena zpráva, že nebylo přidáno žádné nové příslušenství. V tomto případě se prosím podívejte na **"V případě problému: str. 17"**
- V případě přidání nového příslušenství, klikněte na "Ajouter un autre périphérique/ Přidat další zařízení" a postupujte stejným způsobem.

**Poznámka:**

*Toto příslušenství můžete ovládat v části SYSTEME/SYSTÉM a DOMOTIQUE/DOMÁCNOST pomocí webového rozhraní, nebo pomocí aplikace na Vašem smartphonu nebo tabletu.*

**- Ruční režim**

- Opakujte kroky 4 až 6 předchozího odstavce **"- Automatický režim 14"**.
- Je-li zásuvka mimo provoz (LED nesvíí), stiskněte a nechte stisknuté tlačítko "ON/OFF" po dobu delší než 3 sekundy, dokud se LED dioda rychle nerozblíká. Začne odpočítávání 30 sekund.
- Po pěti sekundách LED žárovka přestane blikat a potom se vypne, což znamená, že proces učení je dokončen. Poté se objeví následující obrazovka a zobrazí informaci, zda bylo příslušenství úspěšně přidáno.



## Použití:

### Ovládání pomocí centrály

Tato metoda Vám umožní ovládat zásuvku prostřednictvím webového rozhraní. Jednoduše přejděte do sekce DOMOTIQUE, klikněte na tlačítko "Marche/Arrêt // Zapnout/Vypnout" zásuvky, kterou chcete ovládat.

Ikona se změní a systém začne zobrazovat spotřebu energie ve Wattech.



**Poznámka:** Tento postup bude stejný i pro ovládání prostřednictvím aplikace pro smart-phone a tablet

### Manuální ovládání

Tato metoda umožňuje ruční ovládání elektrické zásuvky.

Jednoduše stiskněte tlačítko "On/Off", LED dioda se rozsvítí a připojené zařízení se rovněž uvede do provozu.

Pokud znovu stisknete tlačítko "On/Off", LED dioda zhasne a připojené zařízení se vypne.

### Důležité:

Zásuvka je vybavena funkcí ochrany proti přetížení. Jakmile zjistí přetížení, bude automaticky odpojena a bude potlačeno tlačítko On/Off. LED dioda bude rychle blikat po dobu 30 sekund jako varování.

Když se toto stane, odpojte napájecí zdroj a kontrolujte potenciální problémy.

Tato ochrana může být snadno restartována odpojením a opětovným připojením zásuvky.

## Údržba:

1. Neumísťujte výrobek do vlhkého nebo prašného prostředí a nevystavujte jej přímému slunečnímu záření.
2. Provozní teplota tohoto produktu je od 0°C do +40°C. Používejte pouze v interiéru.
3. Neumísťujte tento produkt do blízkosti silných zdrojů tepla jako jsou radiátory, zdroje přímého ohně ...
4. Tento výrobek by neměl být vystaven dešti

## Inicializace zásuvky:

Níže uvedeným postupem resetujete zásuvku do továrního nastavení.

Chcete-li to provést, postupujte takto:

1. Stiskněte a nechte stisknuté tlačítko On/OFF po dobu delší než 3 sekundy, dokud se LED dioda nerozblíká.
2. Během 30 sekund stiskněte a nechte znovu stisknuté tlačítko připojení po dobu delší než 6 sekund, LED dioda se rozblíká, což bude znamenat, že byla zásuvka nastavena do továrního nastavení.

## Technická data:

Napětí: 230V/50Hz

Maximální zatížení: 3000VA

Ochrana proti přetížení: max. proud 14,5A nebo zatížení vyšší než 3000VA (+/- 1%)

Detekce KW/h : maximum 10485,75KW/h s přesností na 2 desetinná místa.

Stupeň krytí: IP20

Provozní teplota: 0°C až 40°C

Pracovní frekvence: 868MHz

## V případě problému:

Problém	Možná příčina	Doporučení
Zásuvka nefunguje a LED nesvítí.	<ol style="list-style-type: none"><li>1. Zásuvka není správně připojena do zásuvky ve zdi nebo do produžovacího kabelu.</li><li>2. Zásuvka je vadná</li></ol>	<ol style="list-style-type: none"><li>1. Zkuste ji připojit znovu nebo vyzkoušejte jinou zásuvku.</li><li>2. Obratťe se na svého prodejce.</li></ol>
Zásuvka funguje, ale nemůže ovládat zapnutí/vypnutí zařízení, které je připojeno	Ujistěte se, že je přístroj, který je připojen k výstupu, nemá svůj vlastní On/Off vypínač.	Nastavte vypínač napájení připojeného přístroje (např. lampy) na ON.
LED svítí, ale ovládání nefunguje.	<ol style="list-style-type: none"><li>1. Proces připojení nebyl úspěšně dokončen.</li><li>2. Zásuvka nekomunikuje s centrálou systému EVEO.</li></ol>	<ol style="list-style-type: none"><li>1. Postupujte podle pokynů pro ruční přidání. <b>“- Ruční režim, p 15”</b></li><li>2. Umístěte zásuvku blíže centrále systému EVEO.</li></ol>
LED dioda bliká rychle po dobu 30 sekund a zásuvku nelze ovládat	Nastalé přetížení brání správné funkci.	Odpojte zařízení připojené do zásuvky a podívejte se na požadované hodnoty ve specifikacích.



## Významová LED tabulka:

Tato tabulka vysvětluje různé stavy LED diody na zásuvce.

LED indikace	Fáze	Vysvětlení
Rychlé blikání po dobu 30 sekund (bliká každou sekundu)	<ol style="list-style-type: none"> <li>1. Bliká po dobu 30s po připojení zásuvky do zásuvky elektrické sítě.</li> <li>2. Po zadání při ručním párování.</li> </ol>	<p>Zásuvka vstupuje do režimu párování po dobu 30 sekund po připojení k centrále systému EVEO. Pokud párování proběhne úspěšně, LED dioda se na 1 sekundu rozsvítí a pak se vypne.</p> <p>V opačném případě bude LED dioda rychle blikat 3x po dobu 30 sekund.</p>
LED dioda bliká pomalu po dlouhou dobu (bliká každé 2 sekundy)	<ol style="list-style-type: none"> <li>1. Uplynulo více než 30 sekund od vložení zásuvky do zásuvky elektrické sítě.</li> <li>2. Po uvedení zásuvky do továrního nastavení.</li> </ol>	<p>Párování s centrálou systému EVEO selhalo. Zásuvka je stále v továrním nastavení.</p> <p>Zásuvka je v režimu inicializace.</p>
LED dioda nesvíí	Po krátkém stisknutí tlačítka	Zásuvka je přetížena
LED dioda svítí		Zásuvka zastavila napájení
LED dioda rychle bliká po dobu 30 sekund	Po zjištění přetížení zásuvky	Indikuje, že je aktivována ochrana proti přetížení






## SP - Spanish

### Prefacio y garantía :

#### - **Importante**

Tome el tiempo para leer este usuario manual antes de usar este producto.  
Contiene información importante sobre su funcionamiento y su instalación

	<p><b>Reciclaje de su aparato</b> El dispositivo está diseñado y fabricado con materiales y componentes de alta calidad que pueden ser reciclados y reutilizados. Si un producto o su embalaje tiene este símbolo con un contenedor con ruedas tachado, significa que está bajo la Directiva CE 2002/96 / CE. Por favor pregunte a su municipio para el sistema de clasificación para los aparatos eléctricos y electrónicos. Por favor, respete las normas aplicables y no tire sus aparatos en la basura. La eliminación del electrodoméstico viejo en cumplimiento de estos requisitos ayuda a evitar posibles consecuencias negativas para el medio ambiente y la salud. Las pilas no deben ser tiradas a la basura con la basura doméstica. Dar a un punto de recogida de pilas.</p>
	<p>El símbolo de reciclaje de los materiales contenidos en la caja y el manual de instrucciones indica que estos componentes pueden ser reciclados. Por lo tanto no tirarlos a la basura.</p>
	<p>El símbolo de reciclaje de los materiales contenido en los elementos de embalaje de plástico informaron que estos componentes son reciclables. Por lo tanto no tirarlos a la basura. Este símbolo en el envase significa que la empresa que ha desarrollado este producto en el mercado participa financieramente en la recogida selectiva de envases.</p>

#### - **Garantía**

En caso de problema o duda técnica, puede comunicarse con nuestra línea directa en el número siguiente: De lunes a viernes: 8h30-13h ; 14h30-18h

 **N°Indigo 0 825 05 62 60**

0,15 € TTC / MN

Antes de cualquier llamada, Verifique haber respetado las instrucciones y localice la referencia comercial del producto, número de serie o código de barras. Mantenga el embalaje original en buen estado en caso de que deba devolverlo.

En caso de avería, nuestro departamento post-venta le dirá el procedimiento a seguir:

a) El nuevo equipo está garantizado (piezas y mano de obra), en las condiciones y de acuerdo con los términos y condiciones a continuación, contra defectos de fabricación durante un período de 12 meses desde la fecha de compra del equipo, prueba de compra auténtica (para nuevos accesorios (cables, control remoto etc.): 3 meses desde la fecha de compra). Por lo tanto recomendamos mantener cuidadosamente su factura o recibo como comprobante de la fecha de compra.

b) Los materiales que hayan recibido una reparación durante el período de garantía escritos más arriba están en garantía (piezas y mano de obra) hasta la última de estas dos fechas:

Vencimiento del plazo referido de la garantía anterior o 3 tres meses desde la intervención.

Esta garantía se aplica siempre que el equipo se ha utilizado en condiciones normales y de acuerdo con su finalidad.

c) Durante este período de 12 meses de garantía, se reparará el producto defectuoso sin cargo. Sin embargo, el cliente tendrá que acercarse a su lugar de compra para devolver el equipo defectuoso en envases adecuados con todos los accesorios originales (equipos dañados durante el transporte no se tiene a cargo en los términos de la garantía) en nuestro servicio post-venta.

Bajo esta garantía, su equipo será reparado o intercambiado y regresará a la dirección de su distribuidor.

Ningún material de préstamo se prestará durante el período de reparación.

d) Antes de enviar su equipo en nuestro servicio, no te olvides:

- Indique a su distribuidor todos sus datos (nombre, dirección y número de teléfono...),
- Asegúrese de que todos los accesorios están incluidos con el equipo en su embalaje original,
- También adjunte una copia del comprobante de compra de su equipo.

El material beneficia de la garantía legal contra las consecuencias de las fallos o defectos ocultos de conformidad con los artículos 1641 y siguientes del Código Civil.

Acaba de adquirir un enchufe inteligente adicional para su sistema EVEO y gracias.

Tome un poco de tiempo para leer esta guía de configuración rápida para su buen uso.

## Contenido del paquete:

Al desembalar su producto, encontrará el enchufe inteligente :

### Descripción del accesorio:

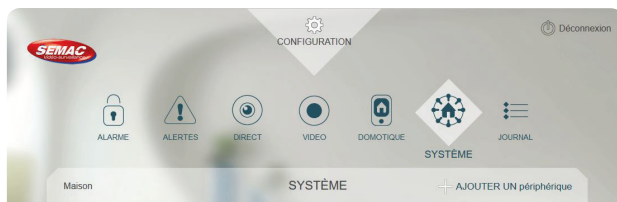
Este enchufe inteligente permite controlar la puesta en marcha o el apagado de un aparato eléctrico.

### Añadir el enchufe a su sistema:

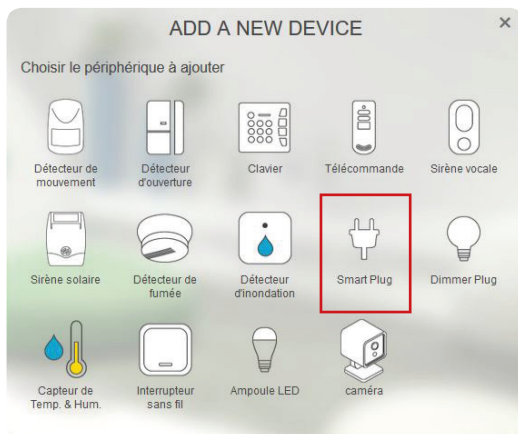
**Nota:** La adición de accesorios es normalmente completamente automático. Sin embargo si este no era el caso de un accesorio, puede agregarlo manualmente

#### - Modo automático

1. No inserte el enchufe inteligente enseguida en el enchufe sector.
2. Inicie sesión en la interfaz a través de su navegador:  
**<https://semac.myluxhome.com>**
3. Luego seleccione la pestaña "Sistema" y haga clic en 'Agregar 1 accesorio'.



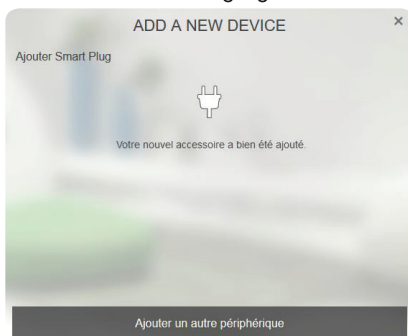
4. A continuación, haga clic en "Enchufe inteligente".



5. El mensaje de la pantalla siguiente se mostrará a continuación. Esto significa que su central EVEO es en modalidad de aprendizaje.



6. Inserte el enchufe inteligente en el enchufe de la pared.
7. Después de unos 10 segundos se mostrará la pantalla siguiente en caso de que la operación haya sido exitosa. También puede escuchar el mensaje de voz de la sirena diciendo que el accesorio se ha agregado correctamente.



8. En caso de error, la Central le dirá que no se ha añadido ningún nuevo accesorio. En este caso, vea el tema "solución de problemas: p25"
9. Para agregar un nuevo accesorio, pinche sobre las palabras "Añadir otro dispositivo" y siga el mismo procedimiento.

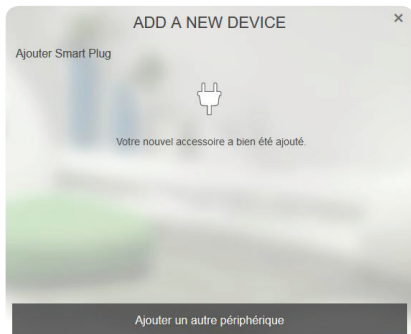
**Nota:**

**Encontrará este accesorio una vez agregado en la parte SISTEMA y DOMOTICA de la interfaz WEB o aplicación para SmartPhone y Tablet.**

**- Mode manual**

1. Repita los pasos 4 y 6 del párrafo anterior "modo automático, p21".
2. Cuando el enchufe está apagado (led apagado), presione y mantenga presionado el botón "On/off" durante más de 3 segundos hasta que el LED parpadee rápidamente. Una cuenta regresiva de 30 segundos comenzará.
3. Dentro de 5 segundos, el LED dejará de parpadear y luego se apagará, indicando

que el proceso de aprendizaje está completado. La pantalla siguiente aparecerá a continuación, se indica que el accesorio se ha agregado con éxito.



## Uso:

### Control por la central

Este método permite controlar la bombilla a través de su interfaz web.

Para ello, vaya a la parte DOMOTICA y luego haga clic en el botón "On/Off" de la bombilla que desea controlar.

Entonces se cambiará el icono y el sistema empezará a mostrar el consumo de energía en vatios.



**Nota:** El procedimiento será el mismo a través de la aplicación para SmartPhone y Tablet

### Control manual

Este método permite el control de forma manual y física la alimentación del enchufe inteligente.

Presione simplemente el botón "On/Off", el LED se encenderá y el dispositivo conectado también se pondrá en marcha.

Si pulsa el botón "On/Off" una vez más, el LED se apagará y la unidad conectada también.

### Importante:

El enchufe está equipado de una función de protección de sobrecarga. Tan pronto como detecta una sobrecarga, se apagará automáticamente y se desactivará el botón de en-

cendido/apagado. El LED parpadeará rápidamente durante 30 segundos para advertir. Cuando esto sucede, desconecte la fuente de alimentación y mire cual es el problema. Esta protección puede ser inicializada fácilmente desconectando y conectando de nuevo el enchufe.

### **Mantenimiento:**

1. No coloque este producto en un lugar húmedo, polvoriento o directamente expuesto a los rayos del sol.
2. La temperatura de funcionamiento para este producto es de 0° a +40°C. Utilizar solo en interiores.
3. No coloque este producto cerca de una fuente de calor como un radiador, estufa de madera...

### **Inicialización del enchufe:**

El procedimiento siguiente reiniciará la bombilla LED en modo de fábrica.

Para ello, siga estos pasos:

1. Presione y deje presionado el botón "On/off" durante 3 segundos hasta que el LED parpadee y luego suéltelo.
2. En 30 segundos, oprima y siga presionando el botón "On/off" durante más de 6 segundos. El LED parpadeará, lo que indica que el enchufe ha sido correctamente inicializado con los valores de fábrica.

### **Datos técnicos:**

Voltaje de funcionamiento: 230V/50Hz

Carga máxima: 3000VA

Protección de sobrecarga : Corriente superior a 14,5A o carga de más de 3000VA (+/- 1%)

Detección KW/h : Máx. 10485,75KW/h con una precisión de 2 dígitos después de la coma.

Índice de protección: IP20

Temperatura de funcionamiento: 0°C a 40°C

Frecuencia de uso: 868MHz



## En caso de problema:

Síntoma	Causa del error	Recomendación
El enchufe no funciona y el LED está apagado.	<ol style="list-style-type: none"> <li>1. El enchufe no está conectado correctamente en el enchufe de la pared o en el multi-enchufes.</li> <li>2. El enchufe tiene un problema</li> </ol>	<ol style="list-style-type: none"> <li>1. Intente conectarlo de nuevo, o pruebe con otro enchufe de pared.</li> <li>2. Tendrá que acercarse al lugar dónde lo haya comprado.</li> </ol>
El enchufe funciona pero no puede controlar el "On/Off" del dispositivo que está conectado	Verificar que el dispositivo que está conectado en el enchufe no tenga su propio interruptor "On/Off".	Coloque el interruptor del aparato (Ex: lámpara) conectado en "On/Off"
Las LED se encienden pero el control no funciona.	<ol style="list-style-type: none"> <li>1. El enchufe no ha completado el proceso de conexión.</li> <li>2. La toma no se comunica correctamente con la central EVEO.</li> </ol>	<ol style="list-style-type: none"> <li>1. Siga el procedimiento para agregar el enchufe en modo manual. "Modo manual, <b>p22</b>"</li> <li>2. Coloque el enchufe más cerca a la Central.</li> </ol>
El LED parpadea de prisa durante 30 segundos y no se puede controlar el enchufe	Una sobrecarga del enchufe impide su buen funcionamiento.	Quite el dispositivo conectado al enchufe y compruebe los valores requeridos en las características.

## Tabla de los LEDs:

Esta tabla muestra los diferentes estados del LED presente en el enchufe.

Indicador LED	Fase	Explicación
El LED parpadea rápidamente durante 30 segundos (parpadeo cada segundo)	<ol style="list-style-type: none"> <li>1. Durante 30s después de haber conectado el enchufe en el enchufe de la pared.</li> <li>2. Tras estar en el modo de sincronización manual.</li> </ol>	<p>El enchufe entra en modo de sincronización durante 30s para conectarse a la central EVEO.</p> <p>Si la sincronización ha sido satisfactoria, el LED se encenderá durante 1s y se apagará.</p> <p>En caso contrario, el LED parpadeará rápidamente 3 veces al final de los 30s.</p>






Indicador LED	Fase	Explicación
El LED parpadea lentamente durante mucho tiempo (parpadeo cada 2 segundos)	1. Han transcurrido más de 30 segundos después de que el enchufe haya sido insertado en el enchufe de pared.	La sincronización con la central EVEO ha fracasado. El enchufe sigue en modo de fábrica.
	2. Después de una inicialización en modo de fábrica del enchufe inteligente.	El enchufe está en modo inicialización.
El LED está apagado	Después de haber pulsado el botón	El enchufe ha empezado a cargarse
El LED está encendido		El enchufe ha dejado de cargarse
El LED parpadea durante 30 segundos	Después de que el enchufe empiece la carga	Indica que la protección de sobrecarga ha empezado

## PT - Portuguese

### Prefácio e garantia:

#### - Importante

Tome o tempo para ler este usuário manual antes de utilizar este produto. Ele contém informações importantes sobre seu funcionamento e instalação.

	<p>Seu aparelho reciclagem</p> <p>O dispositivo é projetado e fabricado com materiais e componentes de alta qualidade que podem ser reciclados e reutilizados. Se um produto ou na respectiva embalagem tem este símbolo com um contêiner com rodas, significa que está sob a directiva CE 2002/96 / CE. Por favor, pergunte a seu município sobre a coleção para o sistema de equipamentos eléctricos e electrónicos.</p> <p>Por favor, siga as regras e não descarte seus dispositivos no lixo. A eliminação do velho aparelho em conformidade com estes requisitos ajuda a prevenir potenciais consequências negativas para o ambiente e a saúde. Baterias não devem ser jogadas fora com o lixo doméstico. Dar-lhes um ponto de recolha de pilhas.</p>
	<p>A reciclagem dos materiais contidos na caixa e o manual de instruções indica que estes componentes podem ser reciclados.</p> <p>Portanto, não jogá-los no lixo.</p>
	<p>O símbolo de reciclagem dos materiais contidos nos elementos de embalagens plásticas relatou que esses componentes são recicláveis.</p> <p>Portanto, não jogá-los no lixo. Este símbolo na embalagem, significa que a empresa, que colocou este produto no mercado, participa financeiramente a coleta seletiva de embalagens.</p>

#### - Garantia

Em caso de problemas ou dúvidas técnicas, você pode contatar nossa linha no seguinte número: Segunda a sexta: 08H30-13H00; 14H30-18H00

 **NºIndigo 0 825 05 62 60**

0,15 € TTC / MN

Antes de qualquer chamada, certifique-se de ter cumprido as instruções e localize a referência comercial do produto, número de série ou código de barras. Manter a embalagem original intacta, onde você deve devolver o produto..

Em caso de avaria, nosso departamento de pós-venda que lhe dirá o procedimento a seguir:

a) O novo equipamento é garantido (peças e mão de obra), nas condições e de acordo com os termos e condições abaixo, contra defeitos de fabricação por um período de 12 meses a contar da data de compra do equipamento, a prova de compra autêntica (para novos acessórios (cabos, controle remoto etc.): 3 meses a contar da data da compra). Portanto, recomendamos manter cuidadosamente sua fatura ou a nota fiscal como comprovante da data de compra.

b) Materiais receberam um reparo durante o período de garantia acima escritos são em garantia (peças e mão de obra) para o último destas duas datas:

O referido prazo de garantia acima ou três 3 meses da intervenção.

Esta garantia aplica-se desde que o equipamento foi usado em condições normais e de acordo com sua finalidade.

c) Durante este período de garantia de 12 meses, será reparado o produto defeituoso gratuitamente. No entanto, o cliente terá que vir ao local de compra para devolver o aparelho defeituoso na embalagem com todos os acessórios originais (equipamentos danificados durante o transporte não for efectuado nos termos da garantia) em nosso serviço pós-venda.

Sob esta garantia, seu equipamento será reparado ou trocado e voltou para o endereço do revendedor.

Nenhum material de empréstimo será fornecido durante o período de reparação.

d) Antes de enviar seu equipamento em nosso serviço, não se esqueça:

- Digite seu concessionário todos os seus dados (nome, endereço e número de telefone...),
- Certifique-se de que todos os acessórios estão incluídos com o equipamento na embalagem original,
- Além disso, anexar uma cópia do comprovativo de compra do seu equipamento.

O material se beneficia da garantia legal contra as consequências da falha ou defeitos ocultos nos termos dos artigos 1641 e seguintes do Código Civil.

Você acaba de adquirir uma saída inteligente adicional para o seu sistema EVEO e obrigado.

Leva um tempo para ler este guia de configuração rápida para seu uso correto

## Conteúdo da embalagem:

Quando você descompactar o seu produto, você encontrará tomada inteligente:

### Descrição do acessório:

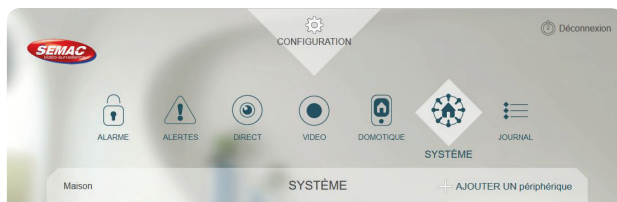
A tomada inteligente permite que você controle a inicialização ou desligamento de um aparelho elétrico.

### Adicionar a tomada para seu sistema:

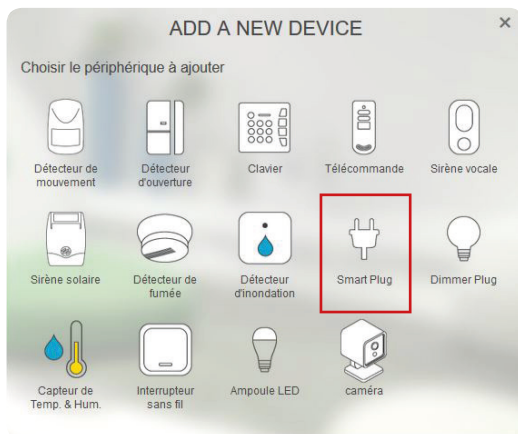
**Nota:** A adição de acessórios geralmente é totalmente automática. No entanto, se este não foi o caso de um acessório, você pode adicioná-lo manualmente

#### - Modo automático

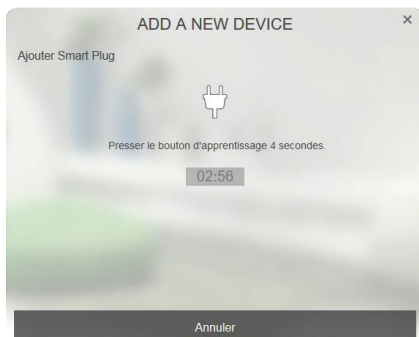
1. Não insira a tomada inteligente imediatamente no setor de tomada.
2. Acesse a interface através do seu navegador:  
**<https://semac.myluxhome.com>**
3. Em seguida, selecione a guia 'Sistema' e clique em 'Adicionar anexo 1'.



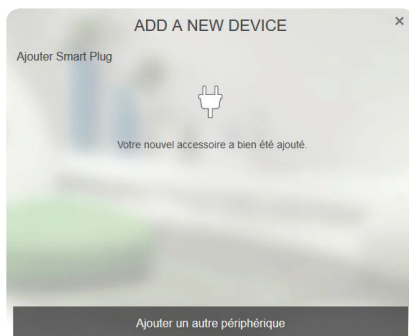
4. Em seguida, clique em "tomada inteligente".



5. A mensagem de tela a seguir será exibida abaixo. Isso significa que seu central EVEO está em modo de aprendizagem.



6. Inserir a tomada inteligente na tomada.
7. Depois de 10 segundos será exibida a seguinte tela onde a operação foi bem sucedida. Você também pode ouvir a mensagem da voz sirene dizendo que o anexo foi adicionado corretamente.



8. Em caso de erro, a Central dirá que não adicionou nenhum acessório novo. Neste caso, consulte o tópico **“Em caso de problema; p33”**
9. Para adicionar um novo acessório, clique sobre as palavras “Adicionar outro dispositivo” e siga o mesmo procedimento.

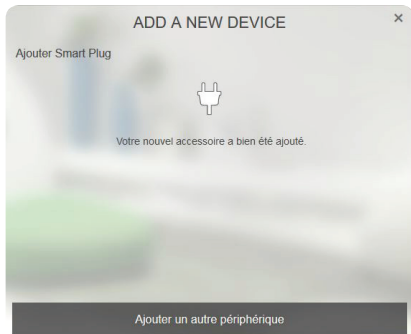
**Nota:**

**Você vai encontrar este acessório uma vez adicionado em seu sistema e automação da interface WEB ou aplicativo para SmartPhone e Tablet.**

**- Modo manual**

1. Repita as etapas 4 e 6 do parágrafo anterior “automatic mode, p29”.
2. Quando o plug é o desligamento (levado fora), pressione e mantenha pressionado o botão “On/off” para mais de 3 segundos até o LED piscar rapidamente. Começa uma contagem regressiva de 30 segundos.
3. Dentro de 5 segundos, o LED irá parar de piscar e depois se apagam, indicando

que o processo de aprendizagem é concluído. A seguinte tela aparecerá, ele indica que o anexo foi adicionado com sucesso.



## Uso:

### A central de controle

Esse método permite que você controle a lâmpada através de sua interface web. Para fazer isso, vá para a parte de automação residencial e, em seguida, clique no botão "On/Off" da lâmpada a ser controlada.

Em seguida, o ícone será alterado e o sistema começará a mostrar o consumo de potência em Watts.



**Nota: O procedimento será o mesmo através do aplicativo para Smartphone e Tablet**

### Controle manual

Esse método permite que o controle de forma manual e física a energia a tomada inteligente.

Simplemente pressione o botão "On/Off", o LED irá se acender e o dispositivo ligado também será lançado.

Se pressionar "On/Off" botão uma vez mais, o LED apaga-se e a unidade também.

### Importante:

A ficha está equipada com um recurso de proteção de sobrecarga. Assim que ele detecta uma sobrecarga, ele desliga automaticamente e o botão de ligar/desligar será desativado. O LED pisca rapidamente durante 30 segundos avisar. Quando isso acontecer,

desligue a alimentação eléctrica e ver qual é o problema.

Esta protecção pode ser inicializada facilmente desconectando e conectando novamente a tomada.

### **Manutenção:**

1. Não coloque este produto em um lugar úmido, empoeirado ou diretamente exposta aos raios do sol.
2. Para este produto, temperatura de funcionamento é de 0 ° a 40° C. Use apenas em ambientes fechados.
3. Não coloque este produto perto de uma fonte de calor como radiadores, madeira fogueira...

### **Inicialização da tomada:**

O procedimento a seguir irá reiniciar na lâmpada de LED de modo de fábrica.

Para fazer isso, siga estes passos:

1. "Pressione e deixe o" ligar/desligar "o botão pressionado por 3 segundos até que o LED pisca e solte.
2. Dentro de 30 segundos, pressione e continue pressionando o botão "On/off" por mais de 6 segundos. O LED irá piscar, indicando que a ficha foi inicializada corretamente com os padrões de fábrica.

### **Dados técnicos:**

Tensão de funcionamento: 230V/50Hz

Carga máxima: 3000VA

Protecção de sobrecarga: Corrente acima de 14, 5A ou carga mais de 3000VA (+/- 1%)

Deteção KW/h : Máx. 10485,75KW/h com uma precisão de 2 dígitos depois da vírgula.

Índice de protecção: IP20

Temperatura de funcionamento: 0°C a 40°C

Frequência de uso: 868MHz



## Em caso de problema:

Sintoma	Causa do erro	Recomendação
A tomada não está funcionando e o LED está desligado.	<ol style="list-style-type: none"><li>1. A ficha não está conectada corretamente na tomada da parede ou o multi-tomadas.</li><li>2. A tomada tem um problema</li></ol>	<ol style="list-style-type: none"><li>1. Tente conectá-lo novamente, ou tente outra tomada de parede.</li><li>2. Você precisa vir ao lugar onde você comprou.</li></ol>
A tomada funciona, mas não pode controlar o "On/Off" do dispositivo que está ligado	Verifique se que o dispositivo que está conectado à tomada não tem seu próprio interruptor "On/Off".	Coloque o comutador do dispositivo (Ex: lâmpada) ligado em "On/Off"
Os LEDs estão acesos, mas controle não funciona.	<ol style="list-style-type: none"><li>1. A ficha não tiver concluído o processo de conexão.</li><li>2. O soquete não se comunica corretamente com EVEO central.</li></ol>	<ol style="list-style-type: none"><li>1. Siga o procedimento para adicionar o plug no modo manual. "Modo manual, <b>p30</b>"</li><li>2. Coloque a tomada mais próximo para a Central.</li></ol>
O LED pisca rapidamente durante 30 segundos e plug não pode ser controlado	Uma sobrecarga da tomada impede o funcionamento.	Remova o dispositivo conectado à tomada e verifique os valores necessários nas características.


## A tabela de LEDs:

Esta tabela mostra os diferentes estados de presente na ficha LED.

Indicador LED	Fase	Explicação
O LED pisca rapidamente durante 30 segundos (pisca a cada segundo)	<ol style="list-style-type: none"><li>1. Durante 30 anos depois de conectar a tomada na tomada da parede.</li><li>2. Depois de estar em modo de emparelhamento de manual.</li></ol>	A tomada entra em modo de emparelhamento durante 30 anos para se conectar a central EVEO. Se a sincronização tiver sido satisfatória, o LED acende durante 1s e fecha. Caso contrário, o LED pisca rapidamente 3 vezes no final dos 30 segundos.

Indicador LED	Fase	Explicação
○ LED pisca lentamente por um longo tempo (Flash cada 2 segundos)	<ol style="list-style-type: none"> <li>Mais de 30 segundos depois que a tomada foi inserida na tomada de parede.</li> <li>Após uma inicialização no modo de a tomada inteligente.</li> </ol>	<p>A sincronização com o central EVEO falhou. A tomada ainda está em modo de fábrica.</p> <p>A ficha está no modo de inicialização.</p>
○ LED está desligado	Após pressionar o botão	A tomada começou a carregar
○ LED está aceso		A tomada parou de carregar
○ LED pisca durante 30 segundos	Ligue uma vez iniciar carga	Indica que a proteção da sobrecarga foi iniciada

## Declaração de conformidade

Déclaration de conformité EU	
<b>SOCIÉTÉ</b> (fabricant, mandataire ou personne responsable de la mise sur le marché de l'équipement)	
<b>Groupe Normand</b> <b>117 Bld Eugène Thomas</b> <b>62110 Hénin-Beaumont- France</b> <b>Tél: +33 3 91 83 00 70 Fax: +33 3 91 83 00 99</b>	
IDENTIFICATION DE L'ÉQUIPEMENT	
Marque :	<b>SEMAC</b>
Désignation commerciale :	<b>Prise commandée</b>
Référence commerciale :	<b>992260</b>
Référence usine :	<b>AN159</b>
<p style="text-align: right;">Je soussigné,</p> <p><b>NOM et QUALITE DU SIGNATAIRE : M. NORMAND Eric, Président Directeur Général</b> déclare sous mon entière responsabilité que le produit décrit ci-dessus est en conformité avec les exigences essentielles applicables aux directives 2014/35/EU concernant la basse consommation ainsi que la directive 2014/30/EU concernant la compatibilité électromagnétique de leur conformité :</p> <p>Que sa conformité a été évaluée selon les normes applicables en vigueur :</p> <ul style="list-style-type: none"><li>• LVD : Faible consommation énergie (Low Voltage Directive) <b>- EN 61058:2002+A2:2008</b></li><li>• EMC : Compatibilité électromagnétique et spectre radioélectrique <b>ETSI EN 301 489-1: V1.9.2 (2011-09)</b> <b>ETSI EN 301 489-3: V1.6.1 (2013-08)</b> <b>ETSI EN 300 220-1: V2.4.1 (2012-05)</b> <b>ETSI EN 300 220-2: V2.4.1 (2012-05)</b></li></ul> <p style="text-align: center;"><b>A cet effet, déclare que toutes les séries d'essai radio ont été effectuées.</b></p>	
Date : 01 Juin 2016	
Signature :	 <b>NORMAND Eric</b> <b>PDG</b>

