

Notice

d'utilisation

Détecteur d'ouverture

EVEO 230

CZ - Dveřní magnetický senzor
SP - Sensor de puerta/ventana
PT - Sensor de porta



Réf : 992230

Rév 1.10 - 11-08-16

FR - French

Préface et garantie :

- Important

Prenez le temps de lire ce manuel utilisateur avant d'utiliser ce produit.

Il contient des informations importantes concernant son fonctionnement et son installation.



Recyclage de votre ancien appareil

Votre appareil est conçu et fabriqué avec des matériaux et des composants de haute qualité qui peuvent être recyclés et réutilisés.

Si un produit ou son emballage présente ce symbole avec une poubelle sur roues barrée d'une croix, ceci signifie qu'il tombe sous le coup de la Directive CE 2002/96/CE.

Veillez vous informer auprès de votre commune sur le système de tri sélectif mis en place pour les appareils électriques et électroniques.

Veillez respecter les prescriptions en vigueur et ne jetez pas vos appareils hors d'usage à la poubelle. La mise au rebut de votre ancien appareil dans le respect de ces prescriptions contribue à prévenir les conséquences négatives potentielles pour l'environnement et la santé.

Les piles ne doivent pas être jetées à la poubelle avec vos déchets ménagers. Remettez-les à un point de collecte de piles usagées.



Le symbole « Recyclage de matériaux » qui figure sur le carton d'emballage et sur le mode d'emploi signale que ces composants peuvent être recyclés.

Ne les jetez donc pas à la poubelle comme des déchets ménagers normaux.



Le symbole « Recyclage de matériaux » qui figure sur les éléments d'emballage en matière plastique signale que ces composants sont recyclables.

Ne les jetez donc pas à la poubelle comme des déchets ménagers normaux.

Ce symbole figurant sur l'emballage en carton signifie que l'entreprise qui a mis ce produit sur le marché participe financièrement à la collecte sélective des emballages.

- Garantie

En cas de problème ou de question technique, vous pouvez contacter notre hotline au numéro ci-contre :

 **N°Indigo 0 825 05 62 60**

0,15 € TTC / MN

Du Lundi au Vendredi : 08H00-12H00 ; 13H30-17H00

Table des matières

FR - French 2

Préface et garantie :	2
- Important	2
- Garantie	2
Contenu du pack :	
Description de l'accessoire :	
- Les faces avant et arrière	5
Ajout du détecteur à votre système :	
- Mode automatique	6
- Mode manuel	8
Test de fonctionnement :	
Montage du détecteur :	
- Prérequis	9
- Installation	9
Maintenance :	
Initialisation du détecteur :	
Données techniques :	
En cas de problème :	
Déclaration de conformité	

CZ - Czech 12

Obsah balení:	12
Popis zařízení:	12
- Přední a zadní strana	12
Přidání dveřního senzoru do Vašeho systému:	13
- Automatický režim	13
- Ruční režim	15
Testování:	15
Montáž senzoru:	16
- Předpoklady	16
- Instalace	16
Údržba:	16
Inicializace detektoru:	17
Technická data:	17
V případě problému:	17

SP - Spanish 18

2	Contenido del paquete :	18
	Descripción de la caja :	18
	- Las caras frontales y posteriores	18
5	Añadir el sensor a su sistema:	19
5	- Modo automático	19
	- Modo manual	21
6	Prueba de funcionamiento:	21
	Montaje del sensor:	22
	- Requisitos previos	22
8	- Instalación	22
9	Mantenimiento:	22
	Inicialización del detector:	23
9	Datos técnicos:	23
10	En caso de problemas:	23

PT - Portuguese 24

	Conteúdo da embalagem:	24
	Descrição de caixa :	24
	- As faces frontais e traseiras	24
	Adicionar o sensor para seu sistema:	25
	- Modo automático	25
	- Modo manual	27
	Teste de desempenho:	27
	Montagem do sensor:	28
	- Pré-requisitos	28
	- Instalação	28
15	Manutenção:	28
16	Inicialização do detector:	29
	Dados técnicos:	29
	Em caso de problemas:	29

Avant tout appel, vérifiez d'avoir respecté les instructions fournies et munissez-vous de la référence commerciale du produit, numéro de série ou gencod. Gardez l'emballage d'origine en bon état au cas où vous devriez rendre l'appareil.

En cas de dysfonctionnement, notre SAV vous indiquera la procédure à suivre :

a) Le matériel neuf est garanti (pièces et main d'oeuvre), dans les conditions et selon les modalités ci-après, contre tous les défauts de fabrication pendant une durée de 12 mois à compter de la date d'achat du matériel, la preuve d'achat faisant foi (pour les accessoires neufs (cordons, télécommande etc) : 3 mois à compter de la date d'achat). Nous vous recommandons donc de garder très précieusement votre facture d'achat ou ticket de caisse comme preuve de date d'achat.

b) Les matériels ayant fait l'objet d'une réparation pendant la période de garantie visée ci-dessus sont garantis (pièces et Main d'oeuvre) jusqu'à la dernière de ces deux dates : expiration de la durée de garantie visée ci-dessus ou trois (3) mois à compter de l'intervention.

Cette garantie s'applique pour autant que le matériel ait été utilisé dans des conditions normales et conformément à sa destination.

c) Pendant cette période de garantie de 12 mois, le produit défectueux sera réparé gratuitement. Le client devra néanmoins se rapprocher de son lieu d'achat afin de nous retourner le matériel défectueux dans un emballage adéquat avec l'ensemble des accessoires d'origine (les matériels endommagés durant le transport ne sont pas pris en charge au titre de la garantie) dans notre centre SAV.

Au titre de cette garantie, votre matériel sera réparé ou échangé et renvoyé à l'adresse de votre revendeur.

Aucun matériel de prêt ne sera fourni pendant le délai de réparation.

d) Avant d'expédier votre matériel dans notre SAV, n'oubliez pas de :

- Indiquez à votre revendeur toutes vos coordonnées (nom, adresse, et numéro de téléphone...),
- Assurez-vous que tous les accessoires sont inclus avec le matériel dans son emballage d'origine,
- Joignez également une copie de la preuve d'achat de votre matériel.

Le matériel bénéficie, en tout état de cause, de la garantie légale contre les conséquences des défauts ou vices cachés conformément aux articles 1641 et suivants du Code Civil.

Vous pouvez télécharger cette notice en version multilingues directement sur notre site

<http://www.optex.fr/telechargements.php>

Vous venez d'acquérir un détecteur d'ouverture supplémentaire pour votre système EVEO et nous vous en remercions.

Prenez un peu de temps pour lire ce guide d'installation rapide afin d'en tirer le meilleur pour son utilisation.

Contenu du pack :

Au déballage de votre produit, vous trouverez les éléments décrits ci-dessous :

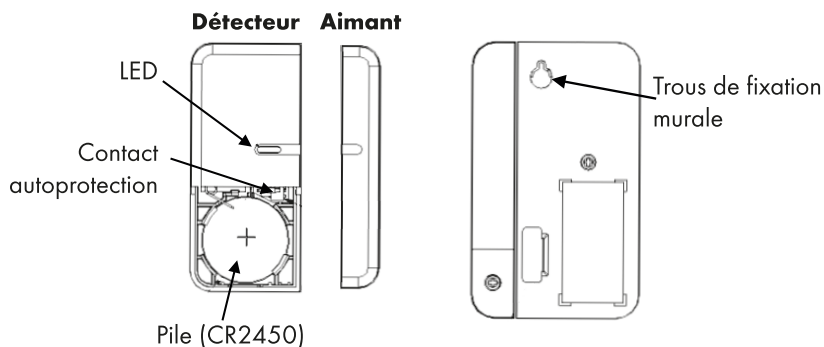


1. Détecteur d'ouverture x1
2. Pile bouton de type CR2450 x1
3. Vis et chevilles plastiques x4
4. Stickers 3M double face x 6

Description de l'accessoire :

Ce détecteur d'ouverture est utilisé afin de vous prévenir d'une éventuelle tentative d'ouverture d'une porte ou d'une fenêtre. Il est constitué de 2 parties : Un détecteur et un aimant. L'ouverture d'une porte ou fenêtre sécurisée par ce contact supprimera le champs magnétique entre les 2 éléments ce qui entrainera l'envoi d'un signal d'alarme à votre centrale EVEO.

- Les faces avant et arrière

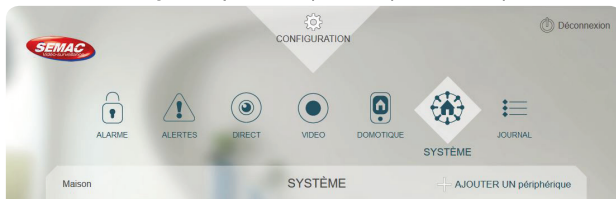


Ajout du détecteur à votre système :

Remarque : Le protocole d'ajout des accessoires est normalement entièrement automatique. Si toutefois ce n'était pas le cas pour un accessoire, vous avez toujours la possibilité de l'ajouter de façon manuelle.

- Mode automatique

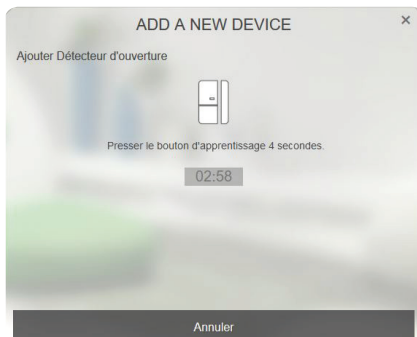
1. Connectez-vous dans votre interface au moyen de votre navigateur internet sur : **<https://semac.myluxhome.com>**
2. Sélectionnez ensuite l'onglet "Système" puis cliquez sur "Ajouter 1 accessoire".



3. Cliquez ensuite sur "Détecteur d'ouverture".

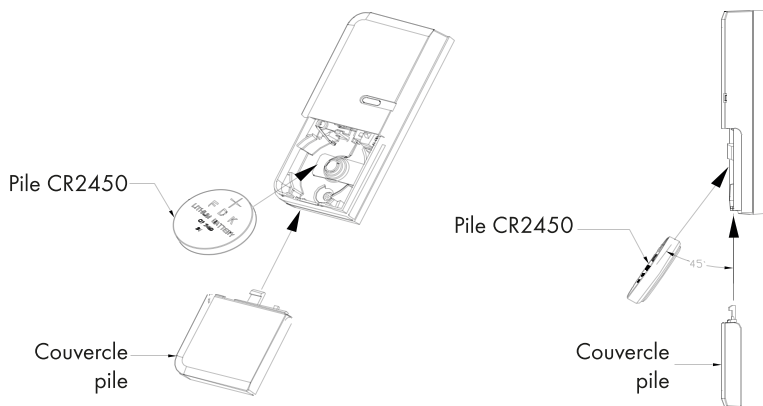


4. Le message de l'écran ci-dessous s'affichera ensuite. Cela signifie que votre centrale EVEO est en mode apprentissage.

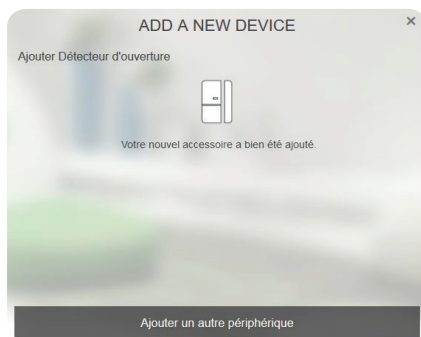


5. Insertion de la pile :

Ouvrez le couvercle puis insérez une pile de type CR2450 comme sur le schéma ci-dessous :



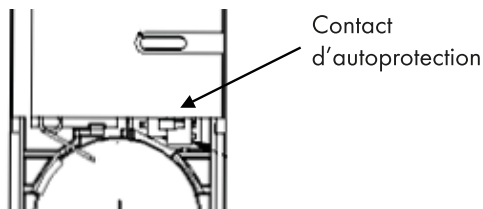
6. L'écran ci-dessous s'affichera alors en cas de succès de l'opération. Vous pourrez entendre également le message en provenance de la sirène vocale vous indiquant que l'accessoire a bien été ajouté.



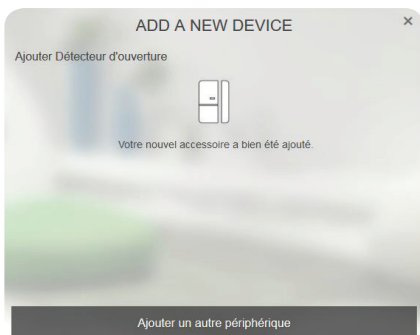
7. En cas d'échec, la centrale vous indiquera qu'aucun nouvel accessoire n'a été ajouté. Reportez-vous dans ce cas à la rubrique **"En cas de problème ; p 10"**
8. Pour ajouter un nouvel accessoire, cliquez sur la mention "Ajouter un autre périphérique" puis suivez la même procédure.

- Mode manuel

1. Retirez tout d'abord le couvercle du compartiment à pile afin de la retirer du détecteur.
2. Répétez les étapes 3 et 4 du paragraphe précédent "**- Mode automatique, p6**".
3. Localisez le contact d'autoprotection comme sur la photo ci-dessous :



4. Appuyez et laissez appuyer ce contact d'autoprotection pendant 4 secondes puis relâchez-le. Le détecteur entrera alors en mode apprentissage et sera en attente du signal de connexion avec la centrale EVEO.
5. Après 5 secondes, la LED arrêtera de clignoter puis s'éteindra. Ce qui indiquera que la procédure d'apprentissage est terminée. L'écran ci-dessous s'affichera alors pour vous indiquer que l'accessoire a été ajouté avec succès.



Test de fonctionnement :

1. Rendez-vous pour cela dans votre interface Système, soit au travers de votre navigateur internet soit au travers de l'application pour mobile/tablette, puis sélectionnez l'option "Armer" dans l'onglet ALARME.



2. Patientez 30 secondes avant de séparer la partie aimant de la partie détecteur. (A au moins 3,5cm)

3. Si le test est réalisé avec succès, le système déclenchera l'alarme. (Celle-ci sera listée dans la liste des événements)

Remarque : Il est nécessaire que la centrale EVEO soit alimentée et connectée à internet.

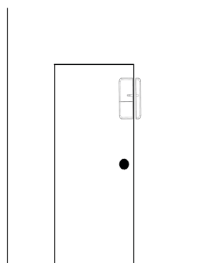
Si en revanche, le test n'est pas réalisé avec succès, reportez-vous à la rubrique **"En cas de problème :", p10"**.

Montage du détecteur :

- Prérequis

1. Le détecteur doit être installé en intérieur uniquement.
2. Il ne doit pas être placé à proximité de substances combustibles ou de fortes sources de chaleurs.

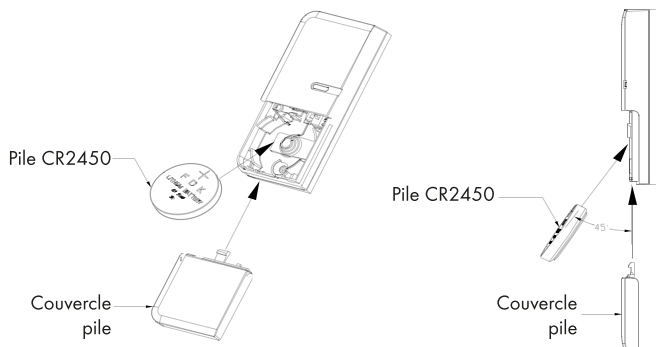
- Installation



1. Fixez l'aimant du détecteur sur la partie mobile de votre porte/fenêtre en opposition au détecteur. (Ou inversement si nécessaire) Utilisez les adhésifs fournis pour les fixer.
2. Assurez-vous que les 2 parties soient bien alignées et que la distance les séparant est bien inférieure à 20mm.
3. Une alarme sera déclenchée si l'écart entre les 2 parties est supérieure à 35mm.

Maintenance :

1. Batterie faible : Lorsque la pile devient faible, le détecteur enverra l'information à la centrale EVEO toutes les 20 minutes. Si la porte ou fenêtre est ouverte, la LED clignotera pour indiquer l'état de la batterie à l'utilisateur.
2. Si la pile a besoin d'être changée, veuillez l'insérer en suivant un angle de 45° comme sur le schéma ci-dessous :



Initialisation du détecteur :

La procédure décrite ci-dessous permet de rétablir les valeurs d'usine du détecteur. Pour cela, procédez comme suit :

1. Appuyez et laissez appuyer le contact d'autoprotection pendant 3 secondes jusqu'à ce que la LED clignote modérément. Relâchez ensuite le contact. Le détecteur entrera alors en mode apprentissage et un compte à rebours démarrera pendant 30 secondes.
2. Avant la fin de celui-ci, appuyez et laissez appuyer le contact pendant plus de 6 secondes jusqu'à ce que la LED s'éteigne.
3. Retirez ensuite la pile et insérez-la à nouveau. Si la LED clignote doucement pendant 30 secondes, cela signifie que le détecteur est bien revenu en mode usine.

Données techniques :

Type de batterie : CR2450 3.0V 620mAh (Batterie lithium)

Autonomie : 3 ans (A raison de 10 déclenchements par jour)

Température d'utilisation : -10°C à 40°C

Fréquence d'utilisation : 868MHz

En cas de problème :

Symptôme	Cause du défaut	Recommandation
La LED ne s'allume pas	<ol style="list-style-type: none">1. La pile n'est pas insérée dans le bon sens2. Niveau de la pile insuffisant	<ol style="list-style-type: none">1. Remplacez la pile dans le bon sens.2. Retirez le compartiment à pile pour entrer en mode test. Eloignez l'aimant, la LED devrait s'allumer. Si non, remplacez le couvercle.
Lorsque le compartiment à pile est ouvert, la LED s'allume mais il n'y a aucun retour de la centrale.	<ol style="list-style-type: none">1. Vérifiez que le détecteur a bien été ajouté à la centrale.2. Aucune communication avec la centrale	<ol style="list-style-type: none">1. Suivez la procédure d'ajout du détecteur en mode manuel.2. Placez le détecteur à proximité de la centrale.

Déclaration de conformité

Déclaration de conformité EU

SOCIÉTÉ (fabricant, mandataire ou personne responsable de la mise sur le marché de l'équipement)

Groupe Normand
117 Bld Eugène Thomas
62110 Hénin-Beaumont- France
Tél: +33 3 91 83 00 70 Fax: +33 3 91 83 00 99

IDENTIFICATION DE L'ÉQUIPEMENT

Marque :	SEMAC
Désignation commerciale :	Détecteur d'ouverture
Référence commerciale :	992230
Référence usine :	HSM01

Je soussigné,

NOM et QUALITE DU SIGNATAIRE : M. NORMAND Eric, Président Directeur Général déclare sous mon entière responsabilité que le produit décrit ci-dessus est en conformité avec les exigences essentielles applicables aux directives 2014/35/EU concernant la basse consommation ainsi que la directive 2014/30/EU concernant la compatibilité électromagnétique de leur conformité :
Que sa conformité a été évaluée selon les normes applicables en vigueur :

- LVD : Faible consommation énergie (Low Voltage Directive)
- EN 61058:2002+A2:2008
- EMC : Compatibilité électromagnétique et spectre radioélectrique
ETSI EN 301 489-1: V1.9.2 (2011-09)
ETSI EN 301 489-3: V1.6.1 (2013-08)
ETSI EN 300 220-1: V2.4.1 (2012-05)
ETSI EN 300 220-2: V2.4.1 (2012-05)

A cet effet, déclare que toutes les séries d'essai radio ont été effectuées.

Date : 01 Juin 2016

Signature :



NORMAND Eric
PDG

CZ - Czech

Děkujeme Vám za zakoupení dalšího dveřního magnetického senzoru pro váš EVEO systém.

Udělejte si čas na důkladné přečtení tohoto návodu k použití pro získání co nejvíce informací.

Obsah balení:

Po rozbalení produktu naleznete v balení níže popsané části:



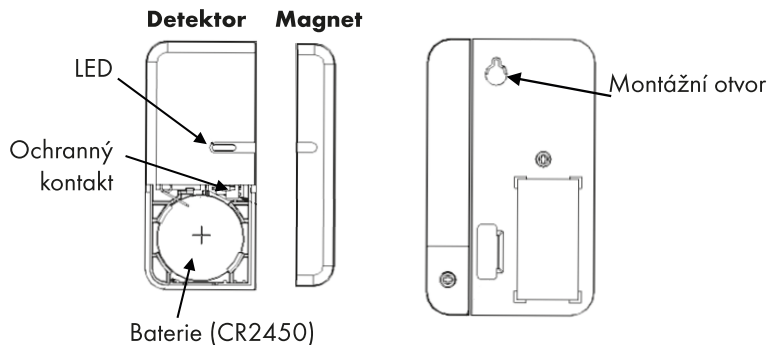
1. Dveřní senzor x1
2. Knoflíková baterie typu CR2450 x1
3. Montážní šrouby a hmoždinky x4
4. Odoustranná 3M lepicí páska x 6

Popis zařízení:

Dveřní spínač se používá pro varování o možném pokusu otevřít dveře nebo okno. Skládá se ze dvou částí: snímače a magnetu.

Otevřením dveří nebo oken, zajištěných tímto senzorem, se přeruší magnetické pole mezi těmito dvěma elementy, které vedou k odeslání varovného signálu do Vašeho boxu EVEO.

- Přední a zadní strana

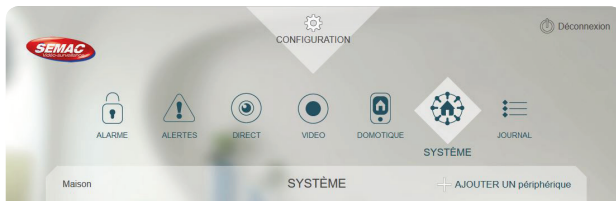


Přidání dveřního senzoru do Vašeho systému:

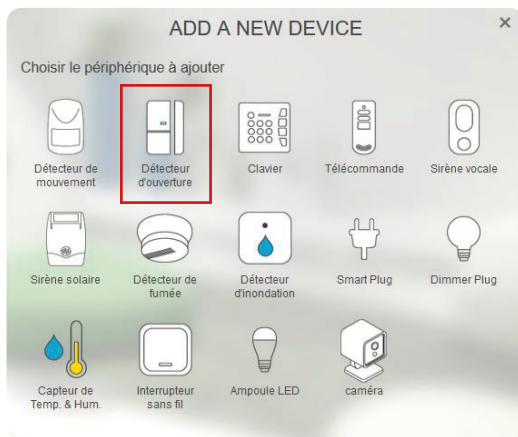
Poznámka: Přidání příslušenství je obvykle plně automatické. Nicméně, pokud by to nebyl případ tohoto příslušenství, vždy budete mít možnost jej přidat ručně.

- Automatický režim

1. Přihlaste se do svého rozhraní přes Váš internetový prohlížeč:
<https://semac.myluxehome.com>
2. Poté zvolte záložku "Système/Systém" a klikněte na "Ajouter 1 accessoire/Přidat 1 příslušenství"..



3. Poté klikněte na "Détecteur d'ouverture/Dveřní detektor".

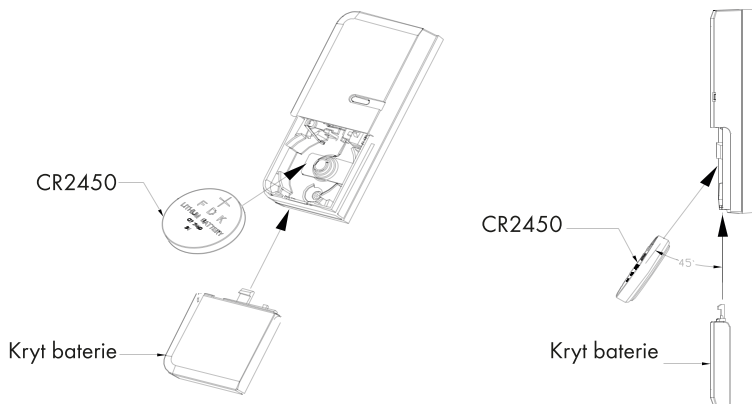


4. Objeví se zpráva jako na obrazovce níže. To znamená, že EVEO systém je v režimu učení.

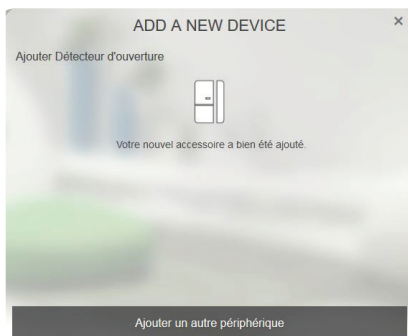


5. Vložení baterií :

Otevřete kryt a vložte baterii typu CR2450 tak, jak je uvedeno níže:



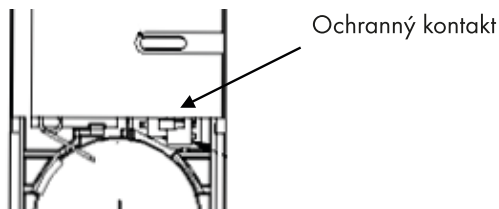
6. Po úspěšném provedení operace se objeví následující obrazovka. Poté uvidíte zprávu a uslyšíte zvukovou sirénu, která oznamuje, že bylo příslušenství přidáno.



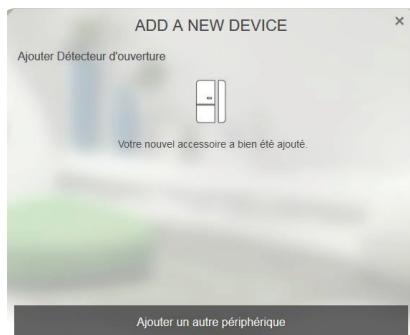
7. Pokud se toto nepodaří, bude zobrazena zpráva, že nebylo přidáno žádné nové příslušenství. V tomto případě se prosím podívejte na **“V případě problému; p17”**
8. V případě přidání nového příslušenství, klikněte na "Ajouter un autre périphérique/ Přidat další zařízení" a postupujte stejným způsobem.

- Ruční režim

1. Nejprve odstraňte kdyt baterie na senzoru.
2. Opakujte kroky 3 a 4 předchozího odstavce "**- Automatický režim, p13**".
3. Vyhledejte ochranný kontakt umístěný dle obrázku níže:



4. Stiskněte a nechte stisknuté tlačítko ochranného kontaktu po dobu 4 sekund a poté uvolněte. Detektor vstoupí do režimu učení a bude očekávat připojení signálu z centrály EVEO.
5. Po 5 sekundách přestane LED dioda blikat a zhasne. To naznačuje, že je proces učení dokončen. Poté se objeví následující obrazovka a zobrazí informaci, zda bylo příslušenství úspěšně přidáno.



Testování:

1. Přejděte do svého účtu prostřednictvím webového prohlížeče nebo přes mobilní aplikaci na smartphonu/tabletu a vyberte možnost "Armer/Aktivovat" v záložce ALARM.



2. Vyčkejte 30 sekund před oddělením magnetické části od senzoru. (poté oddělte s min. vzdáleností 3,5 cm.

3. Pokud test proběhne úspěšně, systém spustí alarm. (Tato změna bude uvedena v seznamu událostí)

Poznámka: Je nutné, aby centrála systému EVEO byla napájena a připojena k internetu.

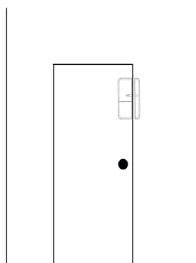
Pokud však test není úspěšně dokončen, přejděte na kapitolu **“V případě problému; p17”**

Montáž senzoru:

- Předpoklady

1. Detektor musí být instalován pouze uvnitř budov.
2. Nesmí být umístěn v blízkosti hořlavých látek nebo u silných zdrojů tepla.

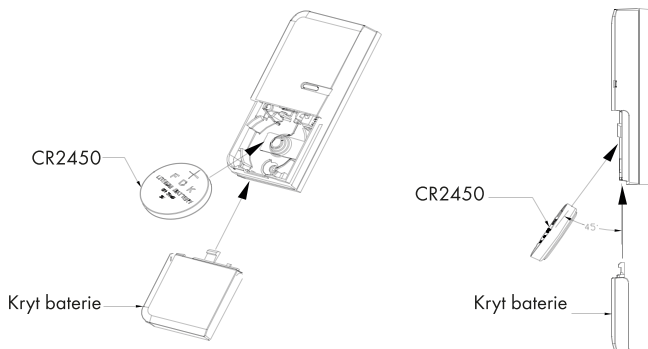
- Instalace



3. Připevněte magnetickou část senzoru na pohyblivou část dveří nebo okna a část snímače umístěte na pevnou část (rám, zárubně) pomocí dodávané oboustranné lepicí pásky.
4. Ujistěte se, že jsou obě strany proti sobě dobře vyrovnané a že vzdálenost mezi nimi je menší než 20 mm.
5. Alarm se spustí, pokud se rozdíl mezi těmito dvěma částmi zvětší na více než 35 mm.

Údržba:

1. Vybitá baterie: Pokud je baterie vybitá, snímač odešle informace do centrálního EVEO každých 20 minut. Pokud jsou otevřeny dveře nebo okno, bude LED dioda blikat pro upozornění uživatele o stavu baterie.
2. Pokud je potřeba akumulátor vyměnit, vložte jej prosím pod úhlem 45° tak, jak je uvedeno níže:



Inicializace detektoru:

Níže uvedeným postupem resetujete detektor do továrního nastavení. Chcete-li to provést, postupujte takto:

1. Stiskněte a nechte stisknuté ochranné tlačítko po dobu 3 sekund, dokud LED dioda nezačne blikat. Poté tlačítko uvolněte. Detektor vstoupí do režimu učení a začne odpočítávání po dobu 30 sekund.
2. Před koncem odpočítávání stiskněte a nechte stisknuté ochranné tlačítko po více než 6 sekund, dokud LED dioda nezhasne.
3. Vyměňte baterii a znovu ji vložte. V případě, že LED bliká pomalu po dobu 30 sekund, znamená to, že se detektor vrátí do továrního nastavení.

Technická data:

Typ baterie: CR2450 3.0V 620mAh (lithium)

Životnost baterie: přibližně 3 roky (při četnosti 10 cyklů denně)

Provozní teplota: -10°C až 40°C

Provozní frekvence: 868MHz

V případě problému:

Problém	Možná příčina	Doporučení
LED dioda nesvíří	<ol style="list-style-type: none">1. Baterie není správně vložena2. Nedostatečná úroveň nabití baterie	<ol style="list-style-type: none">1. Vložte baterii správně2. Vyměňte baterii za novou, plně nabitou
Při otevření krytu baterie LED dioda svíří, ale nevy-sílá signál do centrály.	<ol style="list-style-type: none">1. Zkontrolujte, zda je senzor připojen k centrále.2. Žádná komunikace s centrálou	<ol style="list-style-type: none">1. Postupujte podle pokynů pro přidání detektoru v manuálním režimu..2. Umístěte senzor blíže centrále.

SP - Spanish

Acaba de adquirir un sensor de puerta adicional para su sistema EVEO.

Tome un poco de tiempo para leer esta guía de instalación rápida para un mejor uso.

Contenido del paquete :

Al desembalar su producto, usted encontrará los elementos descritos a continuación:



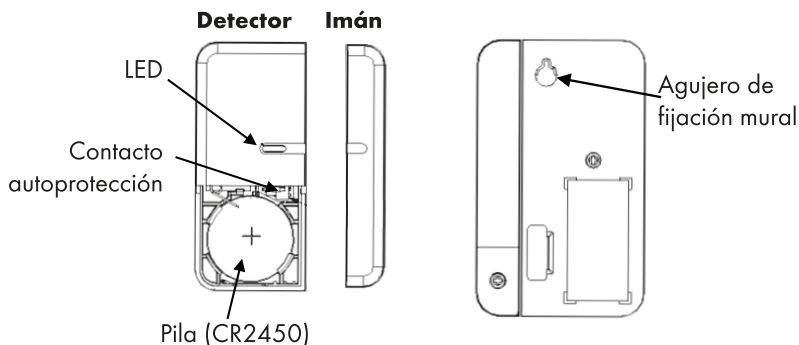
1. Sensor de puerta x1
2. Pilas Botón tipo CR2450 x1
3. Tornillos y tacos de plástico x4
4. Adhesivos 3M doble cara x 6

Descripción de la caja :

El interruptor de la puerta se utiliza para avisarle de un posible intento de apertura de una puerta o una ventana. Se compone de 2 partes: un sensor y un imán.

La apertura de una puerta o ventana asegurada gracias a este sensor elimina el campo magnético entre los 2 elementos lo que conllevará al envío de una señal de alarma a su caja EVEO.

- Las caras frontales y posteriores

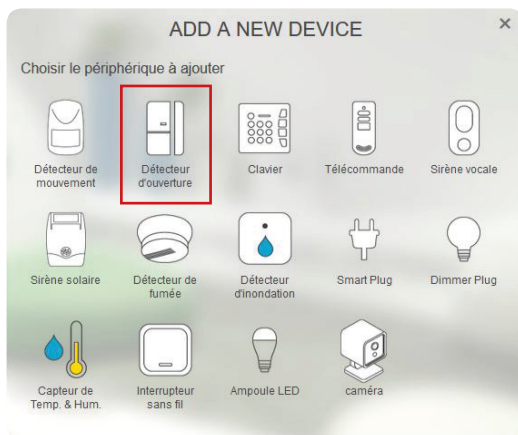


Añadir el sensor a su sistema:

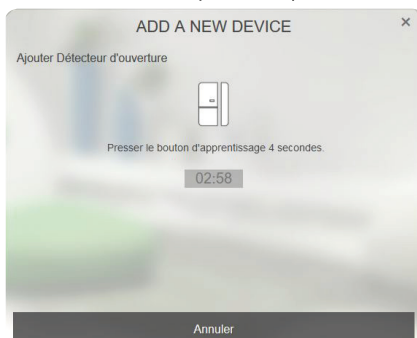
Nota: El protocolo para agregar accesorios suele ser completamente automático. Sin embargo, si este no era el caso para un accesorio, todavía puede agregarlo manualmente.

- Modo automático

1. Inicie la sesión en la interfaz a través de su navegador:
<https://semac.myluxehome.com>
2. Luego seleccione la pestaña "Sistema" y haga clic en 'Agregar 1 accesorio'. Haga click en "Detector de apertura".

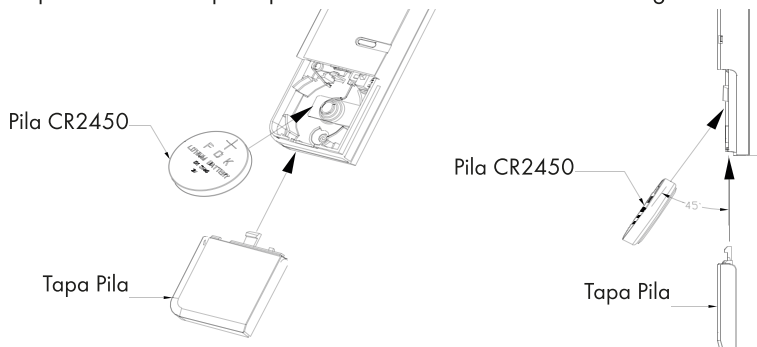


3. A continuación se mostrará el mensaje de pantalla siguiente. Esto significa que su central EVEO está en modalidad de aprendizaje.

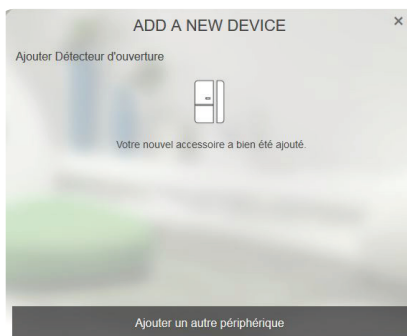


4. Inserción de la pila:

Abra la tapa e inserte una pila tipo CR2450 como se muestra en el siguiente esquema:



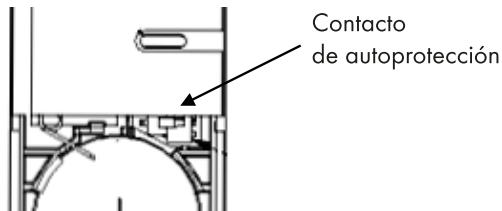
5. La pantalla siguiente se mostrará en caso de una operación exitosa. También puede escuchar el mensaje de voz de la sirena indicando que se ha agregado el dispositivo correctamente.



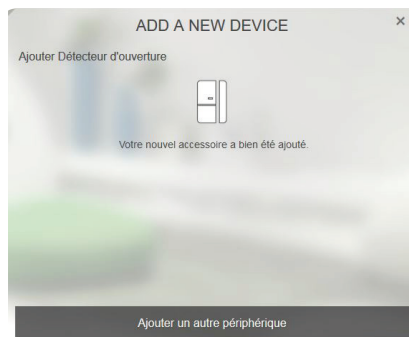
6. En caso de error, la Central le dirá que no se ha añadido ningún nuevo accesorio. En este caso, vea el tema **“En caso de problemas; p23”**
7. Para agregar un nuevo accesorio, pinche sobre **“Añadir otro dispositivo”** y siga el mismo procedimiento.

- Modo manual

- Primero retire la cubierta del compartimiento de pilas para quitarla del detector. Repita los pasos 3 y 4 del párrafo anterior **“- Modo automático, p19”**.
- Localice el contacto de autoprotección como en la foto siguiente:



- Presione y sostenga el contacto de autoprotección durante 4 segundos y suéltelo. El detector entonces entrará el modo de aprendizaje y estará en del señal de conexión con la central EVEO.
- Después de 5 segundos, el LED deja de parpadear, y se apagará. Lo que indicará que el proceso de aprendizaje está completado. La siguiente pantalla aparecerán para indicar que el accesorio se ha agregado con éxito.



Prueba de funcionamiento:

- Ve en la interfaz del sistema, a través del navegador Web o a través de la aplicación para el móvil/tablet y elija la opción "Activar" en el apartado alarmas.



- Espera 30 segundos antes de separar el imán del sensor. (Por lo menos 3, 5cm)
- Si la prueba se realiza con éxito, el sistema hará sonar la alarma. (Esta aparecerá en la lista de eventos)

Nota: Es necesario que la central EVEO sea alimentada y conectada a internet.

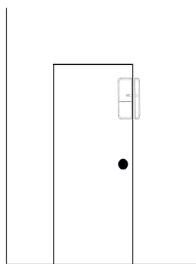
Si por lo contrario, la prueba no es exitosa, consulte el tema "solución de problemas: p6".

Montaje del sensor:

- Requisitos previos

1. El detector solo debe ser instalado en interiores.
2. No debe colocarse cerca de sustancias inflamables o fuertes fuentes de calor.

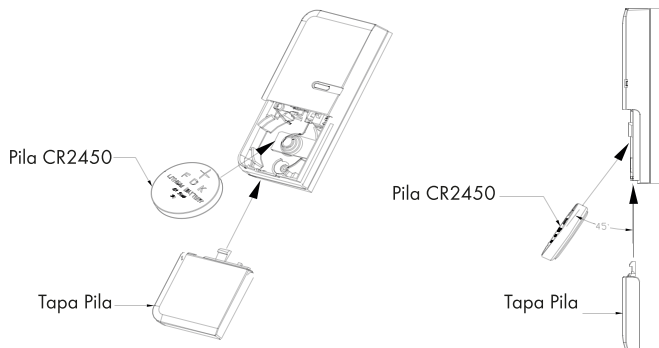
- Instalación



3. Coloque el imán en el sensor en la parte móvil de la puerta/ventana en opuesto al detector. (O viceversa si es necesario) Utilice el adhesivo proporcionado en el paquete para fijarlos. Asegúrese de que las 2 partes estén alineadas correctamente y que la distancia es inferior a 20mm.
4. Se activa la alarma si la diferencia entre las 2 partes es superior a 35mm.

Mantenimiento:

1. Batería baja: cuando la batería es débil, el detector le enviará información a la Central EVEO cada 20 minutos. Si la puerta o ventana se abre, el LED parpadeará para indicar el estado de la batería al usuario.
2. Si la batería necesita ser cambiada, por favor insértela en un ángulo de 45 ° como se muestra en el siguiente esquema:



Inicialización del detector:

El procedimiento siguiente será para restablecer los valores de fábrica del detector. Para ello, siga estos pasos:

1. Presione y deje de presionar el contacto de autoprotección durante 3 segundos hasta que el LED parpadea moderadamente. Luego suelte el contacto. El detector entonces entrará en modo aprendizaje y una cuenta regresiva comenzará durante 30 segundos.
2. Antes del final de la misma, presione y sostenga el contacto durante aproximadamente 6 segundos hasta que el LED se apague.
3. Luego retire la batería y vuelva a insertarla. Si el LED parpadea lentamente durante 30 segundos, esto significa que el detector ha vuelto en modo de fábrica.

Datos técnicos:

Tipo de batería: CR2450 3.0V 620mAh (batería litio)

Duración de la batería: 3 años (a razón de 10 clicks por día)

Temperatura de funcionamiento: -10 ° C a 40 ° C

Frecuencia de uso: 868 MHz

En caso de problemas:

Síntoma	Causa	Recomendación
El LED no se enciende	<ol style="list-style-type: none">1. La batería no está insertada en la dirección correcta2. Bajo nivel de batería	<ol style="list-style-type: none">1. Vuelva a colocar la batería en la dirección correcta.2. Retire el compartimiento para batería para entrar en modo de prueba. Mover el imán, el LED debe encenderse. Si no es así, vuelva a colocar la cubierta.
Cuando se abre el compartimento de la batería, el LED se enciende pero la central no indica nada.	<ol style="list-style-type: none">1. Compruebe que el sensor ha sido añadido a la Central.2. No hay comunicación con la Central	<ol style="list-style-type: none">3. Siga el procedimiento para agregar el detector en modo manual.4. Coloque el detector cerca de la Central.

PT - Portuguese

Você acaba de adquirir uma porta adicional para seu sensor de sistema EVEO.

Leva um tempo para ler este guia de instalação rápida para melhor uso..

Conteúdo da embalagem:

Quando você descompactar o seu produto, você irá encontrar os itens listados abaixo:



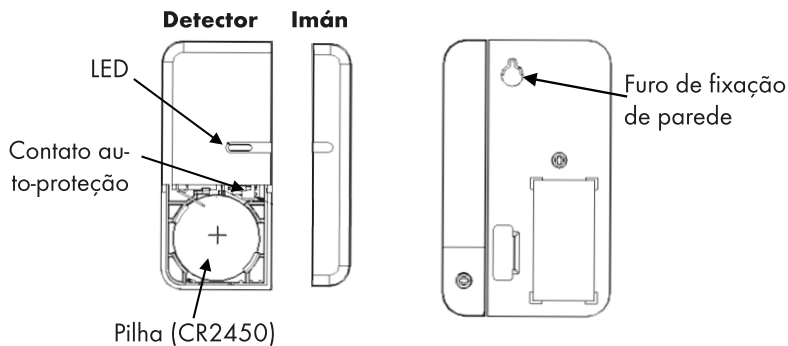
1. Sensor de porta x1
2. Pilhas do tipo botão CR2450 x1
3. Parafusos e buchas de plástico x4
4. 3M adesivo dupla face x 6

Descrição de caixa :

O interruptor da porta é usado para alertá-lo de uma possível tentativa de abrir uma porta ou uma janela. Consiste de 2 partes: um sensor e um ímã.

A abertura de uma porta ou janela segura graças a este sensor elimina o campo magnético entre os 2 elementos que levarão para o envio de um sinal de alarme para sua caixa EVEO.

- As faces frontais e traseiras



Adicionar o sensor para seu sistema:

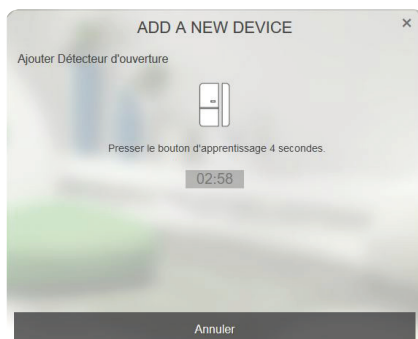
Nota: O protocolo para a adição de acessórios geralmente é totalmente automático. No entanto, se este não foi o caso de um acessório, ainda você pode adicioná-lo manualmente.

- Modo automático

1. Acesse a interface através do seu navegador:
<https://semac.myluxehome.com>
2. Em seguida, selecione a guia 'Sistema' e clique em 'Adicionar anexo 1'. Clique em "Detector de abertura".

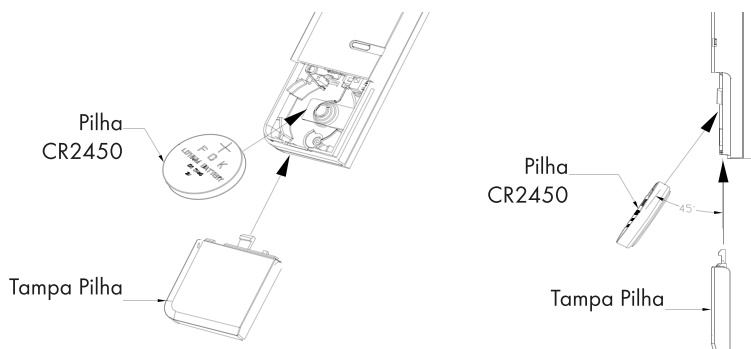


3. A mensagem de tela a seguir será exibida. Isso significa que seu EVEO central está em modo de aprendizagem.

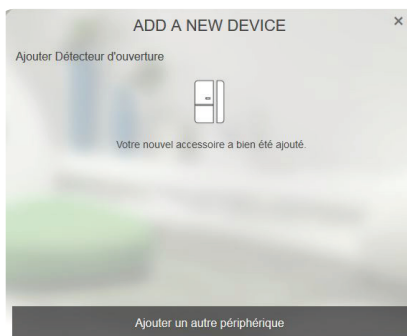


4. Inclusão da bateria:

Abra a tampa e insira a bateria CR2450 tipo, conforme mostrado no diagrama a seguir:



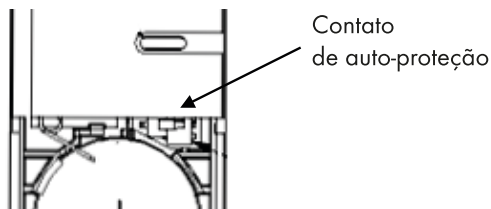
5. A seguinte tela será exibida no caso de uma operação bem sucedida. Você também pode ouvir a mensagem de voz de sirene indicando que você adicionou o dispositivo corretamente.



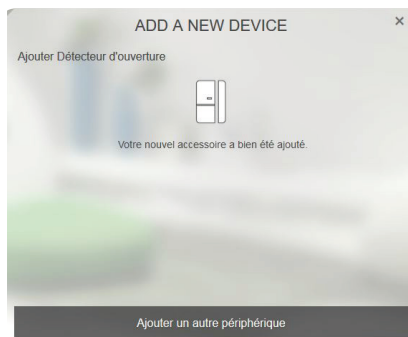
6. Em caso de erro, a Central dirá que não adicionou nenhum acessório novo. Neste caso, consulte o tópico **“Em caso de problemas: p29”**
7. Para adicionar um novo acessório, clique em “Adicionar outro dispositivo” e siga o mesmo procedimento.

- Modo manual

- Primeiro remova a tampa do compartimento de bateria para removê-lo do detector. Repita as etapas 3 e 4 do parágrafo anterior "**- Modo automático, p25**".
- Localize o contato como na foto abaixo::



- Pressione e segure o contato por 4 segundos e solte. O detector, em seguida, digite modo de aprendizagem e será em conexão, o sinal está com a central EVEO.
- Depois de 5 segundos, o LED pára de piscar e apaga-se. Indicando que o processo de aprendizagem é concluído. A seguinte tela aparecerá para indicar que o anexo foi adicionado com êxito.



Teste de desempenho:

- Visto na interface do sistema, através do Web browser ou através do aplicativo para celular/tablet e escolher a opção "Ativar" em opção: alarmes.



- Aguarde 30 segundos antes de retirar o ímã do sensor. (Pelo menos 3, 5cm)
- Se o teste for executado com êxito, o sistema irá soar o alarme. (Isto irá aparecer na lista de eventos)

Nota: É necessário que a central EVEO é alimentado e conectado à internet.

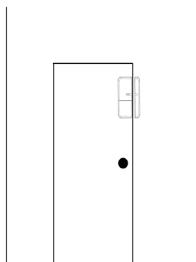
Se por outro lado, o teste não for bem-sucedida, consulte o tópico **“Em caso de problemas, p29”**.

Montagem do sensor:

- Pré-requisitos

1. O único detector deve ser instalado dentro de casa.
2. Ele não deve estar situado perto de fortes fontes de calor ou substâncias inflamáveis.

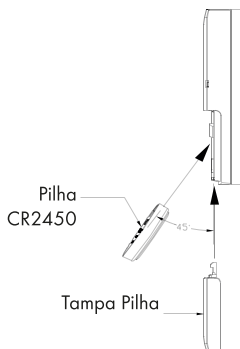
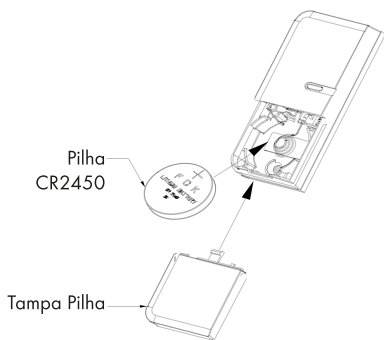
- Instalação



3. Fixe o ímã para o sensor na parte móvel da porta/janela em frente do sensor. (Ou vice-versa, se necessário) Adesivo de uso fornecido no pacote para corrigi-los. Certifique-se que as 2 partes estão corretamente alinhadas e que a distância é inferior a 20 mm.
4. O alarme é acionado se a diferença entre as 2 partes for superior a 35mm.

Manutenção:

1. Bateria fraca: quando a bateria estiver fraca, o detector enviará informações para a Central EVEO a cada 20 minutos. Se a porta ou janela é aberta, o LED piscará para indicar o status da bateria para o usuário.
2. Se a bateria precisa ser alterado, por favor insira-o em um ângulo de 45 ° como mostrado no diagrama a seguir:



Inicialização do detector:

O procedimento a seguir será para restaurar os valores de fábrica do detector. Para fazer isso, siga estes passos:

1. Pressione e solte o contato da imprensa de auto-proteção durante 3 segundos até o LED piscar moderadamente. Em seguida, solte o contato. Detector de então entrará no modo de treinamento e uma contagem regressiva começará por 30 segundos.
2. Antes do fim, pressione e segure o contato por aproximadamente 6 segundos até que o LED se apaga.
3. Em seguida, remova a bateria e insira-o novamente. Se o LED piscar lentamente durante 30 segundos, isto significa que o detector tornou-se no modo de fábrica.

Dados técnicos:

Tipo de bateria: CR2450 3.0 v 620mAh (bateria de lítio)

Vida da bateria: 3 anos (a uma taxa de 10 cliques por dia) Temperatura de operação: - 10 ° C a 40 ° C

Frequência de uso: 868 MHz

Em caso de problemas:

Sintoma	Causa	Recomendação
○ LED não acender	<ol style="list-style-type: none">1. A bateria não está inserida na direção certa2. Baixo nível da bateria	<ol style="list-style-type: none">1. Substitua a bateria na direção certa.2. Remova o compartimento das pilhas para entrar no modo de teste. Mover o ímã, o LED deve acender. Se isso não acontecer, recoloque a tampa.
Quando é aberto o compartimento da bateria, o LED acende mas unidade não indica nada.	<ol style="list-style-type: none">1. Verificar que o sensor foi adicionado para a Central.2. Não há nenhuma comunicação com a Central	<ol style="list-style-type: none">3. Siga o procedimento para adicionar o detector no modo manual.4. Coloca o detector perto da planta.

