

# Notice d'utilisation

## Télécommande EVEO 215

CZ - Dálkové ovládání  
SP - Mando  
PT - Controle remoto



Réf : 992215

Rév 1.10 - 18-08-16

## FR - French

### Préface et garantie :

#### - Important

Prenez le temps de lire ce manuel utilisateur avant d'utiliser ce produit.

Il contient des informations importantes concernant son fonctionnement et son installation.



#### Recyclage de votre ancien appareil

Votre appareil est conçu et fabriqué avec des matériaux et des composants de haute qualité qui peuvent être recyclés et réutilisés.

Si un produit ou son emballage présente ce symbole avec une poubelle sur roues barrée d'une croix, ceci signifie qu'il tombe sous le coup de la Directive CE 2002/96/CE.

Veuillez vous informer auprès de votre commune sur le système de tri sélectif mis en place pour les appareils électriques et électroniques.

Veuillez respecter les prescriptions en vigueur et ne jetez pas vos appareils hors d'usage à la poubelle. La mise au rebut de votre ancien appareil dans le respect de ces prescriptions contribue à prévenir les conséquences négatives potentielles pour l'environnement et la santé.

Les piles ne doivent pas être jetées à la poubelle avec vos déchets ménagers. Remettez-les à un point de collecte de piles usagées.



Le symbole « Recyclage de matériaux » qui figure sur le carton d'emballage et sur le mode d'emploi signale que ces composants peuvent être recyclés.

Ne les jetez donc pas à la poubelle comme des déchets ménagers normaux.



Le symbole « Recyclage de matériaux » qui figure sur les éléments d'emballage en matière plastique signale que ces composants sont recyclables.

Ne les jetez donc pas à la poubelle comme des déchets ménagers normaux.

Ce symbole figurant sur l'emballage en carton signifie que l'entreprise qui a mis ce produit sur le marché participe financièrement à la collecte sélective des emballages.

#### - Garantie

En cas de problème ou de question technique, vous pouvez contacter notre hotline au numéro ci-contre :

 **N°Indigo 0 825 05 62 60**

0,15 € TTC / MN

# Table des matières

## FR - French 2

Préface et garantie :	
- <b>Important</b>	<b>2</b>
- <b>Garantie</b>	<b>2</b>
Contenu du pack :	
Description de l'accessoire :	
- <b>Les faces avant et arrière</b>	<b>5</b>
Ajout de la télécommande à votre système :	
- <b>Mode automatique</b>	<b>6</b>
- <b>Mode manuel</b>	<b>7</b>
Test de fonctionnement :	
- <b>Utilisation des touches</b>	<b>8</b>
- <b>Test</b>	<b>8</b>
Maintenance :	
- <b>Batterie faible</b>	<b>9</b>
- <b>Indicateurs LED</b>	<b>9</b>
Initialisation de la télécommande :	
Données techniques :	
En cas de problème :	
Déclaration de conformité	

## CZ - Czech 12

Obsah balení:	
<b>Popis zařízení:</b>	
- <b>Přední a zadní strana</b>	<b>12</b>
Přidání dálkového ovladače do Vašeho systému:	
13	
- <b>Automatický režim</b>	<b>13</b>
- <b>Ruční režim</b>	<b>14</b>
Testování:	
- <b>Použitím tlačítek</b>	<b>15</b>
- <b>Test</b>	<b>15</b>
Údržba:	
- <b>Vybitá baterie</b>	<b>16</b>
- <b>LED indikátory</b>	<b>16</b>
Inicializace dálkového ovladače:	
16	
Technická data:	
16	
V případě problému:	
17	

## SP - Spanish 18

2	Contenido del paquete:	18
	Descripción del accesorio:	18
	- <b>Las partes de delante et de atrás</b>	<b>18</b>
5	Agregar el mando a su sistema:	19
5	- <b>Modo automático</b>	<b>19</b>
	- <b>Modo manual</b>	<b>20</b>
6	Prueba de funcionamiento:	21
	- <b>Utilización de las teclas</b>	<b>21</b>
	- <b>Prueba</b>	<b>21</b>
8	Mantenimiento:	22
	- <b>Batería baja</b>	<b>22</b>
	- <b>Indicadores LED</b>	<b>22</b>
9	Inicialización del mando:	22
	Datos técnicos:	22
9	En caso de problemas:	23

## PT - Portuguese 24

10	Conteúdo da embalagem:	24
11	Descrição do acessório:	24
	- <b>Partes da frente e traseira</b>	<b>24</b>
	Adicionar o controle de seu sistema:	25
12	- <b>Modo automático</b>	<b>25</b>
12	- <b>Modo manual</b>	<b>26</b>
	Teste de desempenho:	27
	- <b>Usando as teclas</b>	<b>27</b>
	- <b>Teste</b>	<b>27</b>
	Manutenção:	28
	- <b>Bateria fraca</b>	<b>28</b>
	- <b>Indicadores LED</b>	<b>28</b>
15	Inicialização do controle:	28
	Dados técnicos:	28
16	Em caso de problemas:	29

Du Lundi au Vendredi : 08H00-12H00 ; 13H30-17H00

Avant tout appel, vérifiez d'avoir respecté les instructions fournies et munissez-vous de la référence commerciale du produit, numéro de série ou gencod. Gardez l'emballage d'origine en bon état au cas où vous devriez rendre l'appareil.

En cas de dysfonctionnement, notre SAV vous indiquera la procédure à suivre :

a) Le matériel neuf est garanti (pièces et main d'oeuvre), dans les conditions et selon les modalités ci-après, contre tous les défauts de fabrication pendant une durée de 12 mois à compter de la date d'achat du matériel, la preuve d'achat faisant foi (pour les accessoires neufs (cordons, télécommande etc) : 3 mois à compter de la date d'achat). Nous vous recommandons donc de garder très précieusement votre facture d'achat ou ticket de caisse comme preuve de date d'achat.

b) Les matériels ayant fait l'objet d'une réparation pendant la période de garantie visée ci-dessus sont garantis (pièces et Main d'oeuvre) jusqu'à la dernière de ces deux dates : expiration de la durée de garantie visée ci-dessus ou trois (3) mois à compter de l'intervention.

Cette garantie s'applique pour autant que le matériel ait été utilisé dans des conditions normales et conformément à sa destination.

c) Pendant cette période de garantie de 12 mois, le produit défectueux sera réparé gratuitement. Le client devra néanmoins se rapprocher de son lieu d'achat afin de nous retourner le matériel défectueux dans un emballage adéquat avec l'ensemble des accessoires d'origine (les matériels endommagés durant le transport ne sont pas pris en charge au titre de la garantie) dans notre centre SAV.

Au titre de cette garantie, votre matériel sera réparé ou échangé et renvoyé à l'adresse de votre revendeur.

Aucun matériel de prêt ne sera fourni pendant le délai de réparation.

d) Avant d'expédier votre matériel dans notre SAV, n'oubliez pas de :

- Indiquez à votre revendeur toutes vos coordonnées (nom, adresse, et numéro de téléphone...),
- Assurez-vous que tous les accessoires sont inclus avec le matériel dans son emballage d'origine,
- Joignez également une copie de la preuve d'achat de votre matériel.

Le matériel bénéficie, en tout état de cause, de la garantie légale contre les conséquences des défauts ou vices cachés conformément aux articles 1641 et suivants du Code Civil.

Vous pouvez télécharger cette notice en version multilingues directement sur notre site

**<http://www.optex.fr/telechargements.php>**

Vous venez d'acquérir une télécommande supplémentaire pour votre système EVEO et nous vous en remercions.

Prenez un peu de temps pour lire ce guide d'installation rapide afin d'en tirer le meilleur pour son utilisation.

### Contenu du pack :

Au déballage de votre produit, vous trouverez les éléments décrits ci-dessous :

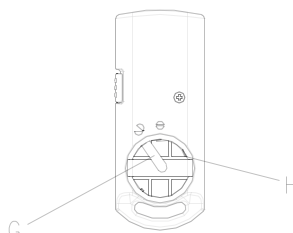
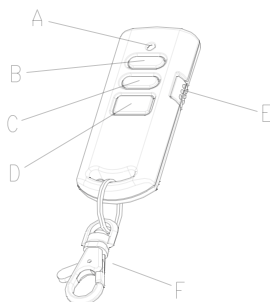


1. Télécommande x1
2. Pile bouton de type CR2032 x1

### Description de l'accessoire :

Cette télécommande sans fil est utilisée pour armer, armer partiellement ou désarmer votre système. Elle intègre également un bouton "Panic" qui active immédiatement une alarme complète lorsque le système est armé ou désarmé.

#### - Les faces avant et arrière



- A. Indicateur LED
- B. Touche Armer
- C. Touche Armer partiellement
- D. Touche désarmer

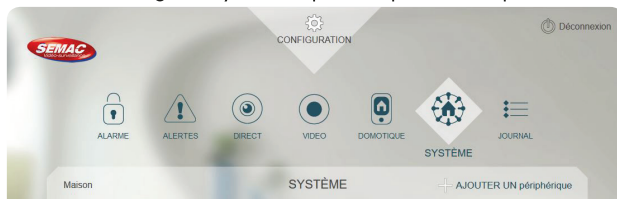
- E. Bouton panic
- F. Accroche clé
- G. Polarité négative
- H. Polarité positive

## Ajout de la télécommande à votre système :

**Remarque :** Le protocole d'ajout des accessoires est normalement entièrement automatique. Si toutefois ce n'était pas le cas pour un accessoire, vous avez toujours la possibilité de l'ajouter de façon manuelle.

### - Mode automatique

1. Ouvrez le couvercle à pile situé à l'arrière de la télécommande en le tournant dans le sens inverse des aiguilles d'une montre. Préparez une pile CR2032 sans l'insérer.
2. Connectez-vous dans votre interface au moyen de votre navigateur internet sur : **<https://semac.myluxhome.com>**
3. Sélectionnez ensuite l'onglet "Système" puis cliquez sur "Ajouter 1 accessoire".



4. Cliquez ensuite sur "Télécommande".



5. Le message de l'écran ci-dessous s'affichera ensuite. Cela signifie que votre centrale EVEO est en mode apprentissage.



6. Insérez la pile comme sur le schéma ci-dessous en faisant attention aux polarités.



L'écran ci-dessous s'affichera alors en cas de succès de l'opération. Vous pourrez entendre également le message en provenance de la sirène vocale vous indiquant que l'accessoire a bien été ajouté.



7. En cas d'échec, la centrale vous indiquera qu'aucun nouvel accessoire n'a été ajouté. Reportez-vous dans ce cas à la rubrique **"En cas de problème :, p 10"**
8. Sinon, pour ajouter un nouvel accessoire, cliquez sur la mention "Ajouter un autre périphérique" puis suivez la même procédure.

#### **- Mode manuel**

Ce mode peut être utilisé dans le cas où l'appairage en mode automatique a échoué.

1. Répétez les étapes 3 et 4 du paragraphe précédent **"- Mode automatique, p6"**.
2. Appuyez et laissez appuyer le bouton "D" pour désarmer le système pendant 3 secondes jusqu'à ce que la LED clignote modérément (Allumée 2s puis éteinte 2s) La télécommande entrera alors en mode apprentissage et sera en attente du signal de connexion avec la centrale EVEO.
3. Avant 5 secondes, la LED arrêtera de clignoter puis s'éteindra. Ce qui indiquera que la procédure d'apprentissage est terminée. L'écran ci-contre s'affichera alors pour vous indiquer que l'accessoire a été ajouté avec succès.



4. Si après 30 secondes, la LED clignote rapidement toutes les 3 secondes, cela signifie que la procédure a échoué.

## Test de fonctionnement :

### - Utilisation des touches

Il y a 4 modes possibles avec la télécommande :

1. ARMER: Appuyez et laissez appuyer sur le bouton "ARMER".
2. DESARMER: Appuyez et laissez appuyer sur le bouton "DESARMER".
3. ARMEMENT PARTIEL : Appuyez et laissez appuyer sur le bouton "ARMEMENT PARTIEL"
4. PANIC : Faites glisser le bouton "PANIC" et laissez-le appuyer au moins 3 secondes avant de le relâcher.

### Remarque :

La LED sur la télécommande s'allumera en vert après avoir relâcher le bouton appuyé. Cela signifie qu'elle a bien reçu le signal de confirmation de la centrale EVEO.

Si en revanche elle s'allume de couleur rouge, cela signifie qu'elle n'a pas reçu le signal de la centrale.

### - Test

1. Appuyez par exemple sur le bouton ARMER de la télécommande.
2. Puis rendez vous dans votre espace soit au travers de votre navigateur internet soit au travers de l'application pour mobile/tablette, puis sélectionnez l'option "Journal".
3. Si le test a été réalisé avec succès, vous verrez apparaître les différents évènements dans la liste. A chaque pression, la sirène vocale vous indiquera également l'état du système.

**Remarque :** Il est nécessaire que la centrale EVEO soit alimentée et connectée à internet. Vous pouvez effectuer d'autres tests avec les autres boutons de la télécommande.

Si en revanche, le test n'est pas réalisé avec succès, reportez-vous à la rubrique **"En cas de problème :, p10"**.



## Maintenance :

### - Batterie faible

Lorsque la pile devient faible, la LED s'allumera de couleur orange à chaque pression sur une de ses touches afin de prévenir l'utilisateur qu'il faudra très prochainement la remplacer.

### - Indicateurs LED

Vous trouverez ci-dessous un tableau reprenant les différents indicateurs LED avec leur significations.

Fonction	Indicateur LED
Transmission de signal RF	Illumination de couleur verte pendant 1 s
Echec de la transmission de signal RF	Illumination de couleur rouge pendant 1 s
Batterie faible	Illumination de couleur orange pendant 1 s
Appairage en cours	LED clignotante toutes les 2s
Appairage effectué	Illumination de couleur verte pendant 0,5s
Délai dépassé pour l'appairage	LED verte clignote 3 fois

## Initialisation de la télécommande :

La procédure décrite ci-dessous permet de rétablir les valeurs d'usine de la télécommande. Pour cela, procédez comme suit :

1. Retirez la pile de la télécommande.
2. Appuyez et laissez appuyer simultanément les boutons ARMER et DESARMER, puis insérez la pile.
3. Gardez les 2 boutons appuyés pendant environ 5 secondes jusqu'à ce que la LED clignote de couleur rouge. Ce qui signifie que le mode usine a bien été chargé.

### Remarque :

Après être alimentée, la télécommande entrera automatiquement en mode "auto-appairage" pour se connecter à une nouvelle centrale EVEO.

## Données techniques :

Type de batterie : CR2032 3.0V 230mAh (Batterie lithium)

Autonomie : 2 ans (A raison de 8 pressions par jour)

Température d'utilisation : -10°C à 40°C

Fréquence d'utilisation : 868MHz

## En cas de problème :

Symptôme	Cause du défaut	Recommandation
La LED ne s'allume pas	<ol style="list-style-type: none"><li>1. La pile n'est pas insérée dans le bon sens</li><li>2. Niveau de la pile insuffisant</li></ol>	<ol style="list-style-type: none"><li>1. Remplacez la pile dans le bon sens.</li><li>2. Remplacez-la pile par une neuve.</li></ol>
La LED s'allume de couleur rouge à chaque pression	<ol style="list-style-type: none"><li>1. La télécommande est trop éloignée de la centrale.</li></ol>	<ol style="list-style-type: none"><li>1. Placez-la à proximité de la centrale et essayez à nouveau.</li><li>2. Suivez la procédure d'ajout d'un accessoire en mode manuel.</li></ol>
La LED clignote de couleur verte doucement pour 30s une fois la pile insérée	La télécommande n'a pas été correctement ajoutée à la centrale.	Retirez la pile et suivez la procédure d'ajout en manuel au paragraphe " <b>- Mode manuel, p7</b> "

## Déclaration de conformité

### Déclaration de conformité EU

**SOCIÉTÉ** (fabricant, mandataire ou personne responsable de la mise sur le marché de l'équipement)

**Groupe Normand**  
**117 Bld Eugène Thomas**  
**62110 Hénin-Beaumont- France**  
**Tél: +33 3 91 83 00 70 Fax: +33 3 91 83 00 99**

### IDENTIFICATION DE L'ÉQUIPEMENT

Marque :	<b>SEMAC</b>
Désignation commerciale :	<b>Télécommande</b>
Référence commerciale :	<b>992215</b>
Référence usine :	<b>SR804</b>

Je soussigné,

**NOM et QUALITE DU SIGNATAIRE : M. NORMAND Eric, Président Directeur Général** déclare sous mon entière responsabilité que le produit décrit ci-dessus est en conformité avec les exigences essentielles applicables aux directives 2014/35/EU concernant la basse consommation ainsi que la directive 2014/30/EU concernant la compatibilité électromagnétique de leur conformité :  
Que sa conformité a été évaluée selon les normes applicables en vigueur :

- LVD : Faible consommation énergie (Low Voltage Directive)  
**- EN 61058:2002+A2:2008**
- EMC : Compatibilité électromagnétique et spectre radioélectrique  
**ETSI EN 301 489-1: V1.9.2 (2011-09)**  
**ETSI EN 301 489-3: V1.6.1 (2013-08)**  
**ETSI EN 300 220-1: V2.4.1 (2012-05)**  
**ETSI EN 300 220-2: V2.4.1 (2012-05)**

**A cet effet, déclare que toutes les séries d'essai radio ont été effectuées.**

Date : 01 Juin 2016

Signature :



**NORMAND Eric**  
**PDG**

## CZ - Czech

Děkujeme Vám za zakoupení dalšího dálkového ovládání pro váš EVEO systém.

Udělejte si čas na důkladné přečtení tohoto návodu k použití pro získání co nejvíce informací.

### Obsah balení:

Po rozbalení produktu naleznete v balení níže popsané části:

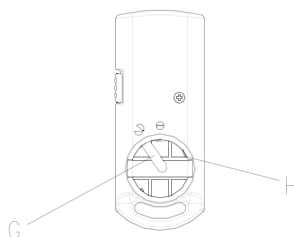
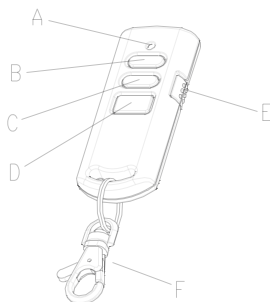


1. 1 x dálkové ovládání
2. 1 x baterie typu CR2032

### Popis zařízení:

Tento bezdrátový dálkový ovladač slouží k aktivaci, částečné aktivaci nebo deaktivaci systému. Je zde přítomno také tlačítko "Poplach", které okamžitě aktivuje plný poplach, když je systém aktivován nebo deaktivován.

#### - Přední a zadní strana



- A. LED indikátor
- B. Tlačítko aktivace
- C. Tlačítko částečné aktivace
- D. Tlačítko deaktivace

- E. Tlačítko poplach
- F. Visáčka na klíče
- G. - polarita
- H. + polarita

## Přidání dálkového ovladače do Vašeho systému:

**Poznámka:** Přidání příslušenství je obvykle plně automatické. Nicméně, pokud by to nebyl případ tohoto příslušenství, vždy budete mít možnost jej přidat ručně.

### - Automatický režim

1. Otevřete kryt baterie na zadní straně dálkového ovladače proti směru hodinových ručiček. Připravte si baterii CR2032, aniž byste ji zatím vložili.
2. Přihlaste se do svého rozhraní přes Váš internetový prohlížeč:  
**<https://semac.myluxhome.com>**
3. Poté zvolte záložku "Système/Système" a klikněte na "Ajouter 1 accessoire/Přidat 1 příslušenství".



4. Poté klikněte na "Télécommande/Dálkové ovládání".



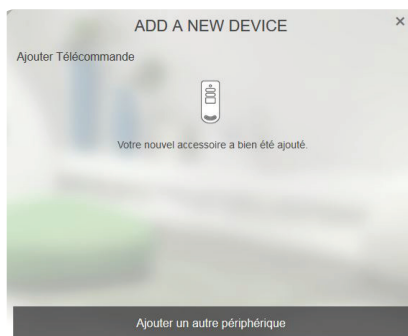
5. Objeví se zpráva jako na obrazovce níže. To znamená, že EVEO systém je v režimu učení.



6. Vložte baterii, jak je uvedeno níže, dbejte na správnou polaritu.



Po úspěšném provedení operace se objeví následující obrazovka. Poté uvidíte zprávu a uslyšíte zvukovou sirénu, která oznamuje, že bylo příslušenství přidáno.



7. Pokud se toto nepodaří, bude zobrazena zpráva, že nebylo přidáno žádné nové příslušenství. V tomto případě se prosím podívejte na **“V případě problému:, p17”**
8. V případě přidání nového příslušenství, klikněte na “Ajouter un autre périphérique/ Přidat další zařízení” a postupujte stejným způsobem.

#### - Ruční režim

Tento režim může být použit v případě, že se párování v automatickém režimu nezdařilo.

1. Opakujte kroky 3 a 4 předchozího odstavce **“- Automatický režim, p13”**.
2. Stiskněte a nechte stisknuté tlačítko “D” pro deaktivaci systému po dobu 3 sekund, dokud se LED dioda nerozblíká. Dálkové ovládání vstoupí do režimu učení a bude čekat na připojení signálu ze systému EVEO.
3. Po 5 sekundách přestane LED dioda blikat a zhasne. To naznačuje, že je proces učení dokončen. Poté se objeví následující obrazovka a zobrazí informaci, zda bylo příslušenství úspěšně přidáno.



4. Po 30 sekundách se LED rychle rozblíká po dobu 3 sekund. To znamená, že se proces nezdařil.

## Testování:

### - Použitím tlačítek

K dispozici jsou 4 režimy dálkového ovládání:

1. AKTIVACE: Stiskněte a nechte stisknuté tlačítko "AKTIVACE".
2. DEAKTIVACE: Stiskněte a nechte stisknuté tlačítko "DEAKTIVACE".
3. ČÁSTEČNÁ AKTIVACE: Stiskněte a nechte stisknuté tlačítko "ČÁSTEČNÁ AKTIVACE".
4. POPLACH: Přetáhněte tlačítko "POPLACH" a podržte jej alespoň 3 sekundy před jeho uvolněním.

## Poznámka:

LED dioda na dálkovém ovladači se po uvolnění tlačítka rozsvítí zeleně.

To znamená, že byl přijat potvrzující signál z centrály systému EVEO.

Nicméně, pokud se změní na červenou, znamená to, že signál nebyl neobdržen.

### - Test

1. Například stiskněte tlačítko AKTIVACE na dálkovém ovládání.
2. Poté přejděte do svého účtu prostřednictvím webového prohlížeče nebo přes mobilní aplikaci na smartphonu/tabletu a vyberte možnost "Přihlásit se".
3. V případě, že byl test úspěšně dokončen, uvidíte seznam různých událostí. Po každém stisknutí bude slyšet zvuk indikující stav systému.

**Poznámka:** Je nutné, aby centrála systému EVEO byla napájena a připojena k internetu.

Můžete provádět další testy s dalšími tlačítky na dálkovém ovladači.

Pokud však test není úspěšně dokončen, přejděte na kapitolu **"V případě problému, p17"**.

## Údržba:

### - Vybitá baterie

Když dochází k vybití baterie, LED dioda bude svítit oranžově při každém stisknutí některého z tlačítek. Tímto varuje uživatele, že bude potřeba brzy nahradit baterii.

### - LED indikátory

Níže najdete tabulku ukazující různé LED indikátory s jejich významy.

Funkce	LED indikátor
Přenos RF signálu	Signalizace zelenou barvou po 1s
Přenos RF signálu neúspěšný	Signalizace červenou barvou po 1s
Vybitá baterie	Signalizace oranžovou barvou po 1s
Proces párování	LED bliká každé 2s
Párování úspěšné	Signalizace zelenou barvou po 0,5s
Časový limit pro párování vypršel	LED bliká 3x zeleně

## Inicializace dálkového ovladače:

Níže uvedený postup obnoví dálkové ovládání do továrních hodnot. Chcete-li toto provést, postupujte takto:

1. Vyměňte baterii z dálkového ovladače.
2. Současně stiskněte a nechte stisknutá tlačítka pro aktivaci a deaktivaci systému a vložte baterii.
3. Držte obě tlačítka stisknutá po dobu asi 5 sekund, dokud se LED dioda červeně nerozblíká. To znamená, že bylo obnoveno tovární nastavení.

## Poznámka:

Po vložení baterie se dálkové ovládání automaticky přepne do režimu automatického párování a připojí se k nové centrále EVEO systému.

## Technická data:

Typ baterie: CR2032 3.0V 230mAh (lithium)

Životnost baterie: přibližně 2 roky (při četnosti 8 stisků denně)

Provozní teplota: -10°C až 40°C

Provozní frekvence: 868MHz



## V případě problému:

<b>Problém</b>	<b>Možná příčina</b>	<b>Doporučení</b>
LED dioda nesvítí	<ol style="list-style-type: none"><li>1. Baterie není správně vložena</li><li>2. Nedostatečná úroveň nabití baterie</li></ol>	<ol style="list-style-type: none"><li>1. Vložte baterii správně</li><li>2. Vyměňte baterii za novou, plně nabitou</li></ol>
LED dioda svítí červeně při každém stisknutí	<ol style="list-style-type: none"><li>1. Dálkový ovladač je příliš daleko od centrály systému.</li></ol>	<ol style="list-style-type: none"><li>1. Umístěte jej blíže centrále systému a zkuste to znovu.</li><li>2. Postupujte dle přidání příslušenství v ručním režimu.</li></ol>
LED dioda bliká pomalu zeleně do 30s po vložení baterie	Dálkový ovladač nebyl správně přidán do centrály systému.	Vyjměte baterii a postupujte podle pokynů pro přidání příslušenství v ručním režimu <b>“- Ruční režim, p 14”</b>

## SP - Spanish

Acaba de adquirir un control remoto adicional para su sistema EVEO y agradecemos su compra.

Tome un poco de tiempo para leer esta guía de configuración rápida.

### Contenido del paquete:

Al desembalar su producto, encontrará los elementos descritos a continuación :



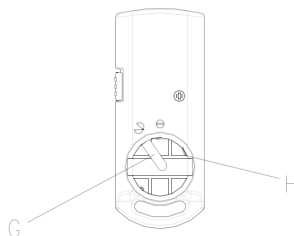
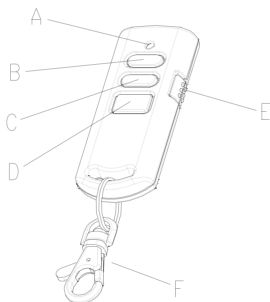
1. Mando x1
2. Pila botón de tipo CR2032 x1

### Descripción del accesorio:

Este mando inalámbrico se utiliza para armar, equipar parcialmente o desarmar el sistema. También incorpora un botón de "pánico" que activa inmediatamente una alarma completa cuando el sistema está armado o desarmado.

La apertura de una puerta o ventana asegurada de este contacto elimina el campo magnético

#### - Las partes de delante et de atrás



- A. Indicador LED
- B. Tecla armar
- C. Tecla armar parcialmente
- D. Tecla desarmar

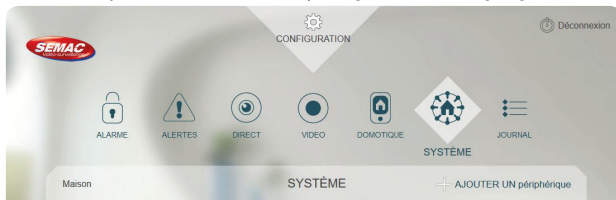
- E. Botón pánico
- F. Cuelga llaves
- G. Polaridad negativa
- H. Polaridad positiva

## Agregar el mando a su sistema:

**Nota:** La adición de accesorios es normalmente completamente automática. Sin embargo si este no es el caso de un accesorio, siempre lo puede agregar manualmente.

### - Modo automático

1. Abra el compartimento de pila situado en la parte de atrás del mando girando en el sentido contrario a las agujas de un reloj. Prepare una pila CR2032 sin insertarla todavía
2. Inicie sesión en la interfaz a través de su navegador:  
**<https://semac.myluxhome.com>**
3. Luego seleccione la pestaña "Sistema" y haga clic en 'Agregar 1 accesorio'.



4. A continuación, haga clic en "Mando".



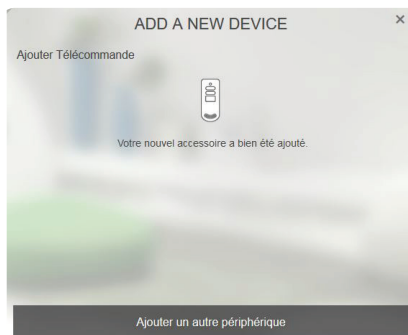
5. El mensaje de la pantalla más abajo se mostrará a continuación. Esto significa que su central EVEO está en modalidad de aprendizaje.



6. Inserte la pila como se muestra en el diagrama siguiente, prestando atención a la polaridad.



La siguiente pantalla se mostrará en caso de una operación exitosa. También puede escuchar el mensaje de la voz de sirena diciéndote que el accesorio se ha agregado correctamente.



7. En caso de error, la Central le dirá que no se ha añadido ningún nuevo accesorio. En este caso, vea el tema **“En caso de problemas; p23”**
8. De lo contrario, para añadir un nuevo accesorio, pinche sobre las palabras “Añadir otro dispositivo” y siga el mismo procedimiento.

### **- Modo manual**

Este modo se puede utilizar en casos donde la sincronización en el modo automático ha fallado.

1. Repita los pasos 3 y 4 del párrafo anterior **“- Modo automático, p19”**.
2. Presione y mantenga presionado el botón “D” para desactivar la alarma por 3 segundos hasta que el LED parpadea moderadamente (Encendida 2s y apagada 2 s). El mando estará en modo aprendizaje y esperará la señal de conexión con la central EVEO.
3. Antes de los 5 segundos, el LED dejará de destellar y luego se apagará. Lo que

indicará que el proceso de aprendizaje está completado. La pantalla más abajo indicará que el accesorio se ha agregado con éxito.



4. Si después de 30 segundos, el LED parpadea rápidamente cada 3 segundos, esto significa que el procedimiento ha fallado.

### **Prueba de funcionamiento:**

#### **- Utilización de las teclas**

Hay 4 modos posibles con el mando:

1. ARMAR: Presione y mantenga presionado el botón "ARMAR".
2. DESARMAR: Pulse y mantenga pulsado el botón de "Desarmar".
3. ARMAR PARCIAL: Pulse y mantenga pulsado el botón de "armar parcial"
4. PÁNICO: Arrastre el botón de "Pánico" y manténgalo al menos 3 segundos antes de soltarlo.

#### **Nota:**

El LED del mando se iluminará en verde después de soltar el botón.

Esto significa que ha recibido la señal de confirmación de la Central EVEO.

Sin embargo si se vuelve rojo, significa que no ha recibido la señal de la Central.

#### **- Prueba**

1. Por ejemplo, presione el botón "ARMAR" con el mando.
2. Luego visite su espacio a través del navegador Web o a través de la aplicación para el móvil/tablet y seleccione la opción "Registro".
3. Si la prueba ha sido completada con éxito, verá los diferentes eventos en la lista.  
Cada vez, la sirena vocal también le irá indicando el estado del sistema.

**Nota :** Es necesario que la central EVEO tenga batería y esté conectada a internet.

Puede realizar otras pruebas con los otros botones del mando.

Si por el contrario, la prueba no tiene éxito, consulte el tema "solución de problemas"**En caso de problemas: p23"**.

## Mantenimiento:

### - Batería baja

Cuando la batería esté débil, el LED se encenderá de color naranja con cada presión en sus teclas con el fin de notificar al usuario que muy pronto tendrá que reemplazarla.

### - Indicadores LED

Encontrará más abajo una tabla con los diferentes indicadores LED con sus significados.

Función	Indicador LED
Transmisión de la señal de RF	Iluminación de color verde durante 1 s
Fallo de transmisión de señal de RF	Iluminación de color rojo durante 1 s
Batería baja	Iluminación de color naranja durante 1 s
Vinculación en curso	LED parpadea cada 2s
Vinculación efectuada	Iluminación de color naranja durante 0,5s
Tiempo de sincronización agotado	LED verde parpadea 3 veces

## Inicialización del mando:

El procedimiento que se describe a continuación será restablecer la configuración de fábrica del mando. Para ello, siga estos pasos:

1. Retire la batería del mando.
2. Presione y seguir presionando simultáneamente los botones de Armar y Desarmar y a continuación, inserte la batería.
3. Mantener los 2 botones durante unos 5 segundos hasta que parpadee el LED rojo. Esto significa que el modo de fábrica se ha cargado.

### Nota:

Después de estar cargada, el mando entrará automáticamente en modo "auto-vinculación" para conectar a una nueva central EVEO.

## Datos técnicos:

Tipo de batería: CR2032 3.0V 230mAh (batería litio)

Duración de la batería: 2 años (a razón de 8 presiones por día)

Temperatura de funcionamiento: -10 ° C a 40 ° C

Frecuencia de operación: 868 MHz

## En caso de problemas:

Síntoma	Causa del error	Recomendación
El LED no se enciende	<ol style="list-style-type: none"><li>1. La batería no está insertada en la dirección correcta</li><li>2. Bajo nivel de la pila</li></ol>	<ol style="list-style-type: none"><li>1. Reemplace la batería en la dirección correcta.</li><li>2. Reemplace la batería por una nueva.</li></ol>
El LED se enciende en rojo a cada presión	<ol style="list-style-type: none"><li>1. El mando está demasiado lejos de la estación.</li></ol>	<ol style="list-style-type: none"><li>1. Coloquela cerca de la central y vuelva a intentarlo.</li><li>2. Siga el procedimiento para agregar un accesorio en el modo manual.</li></ol>
El LED parpadea en verde lentamente durante 30 segundos cuando se inserta la batería	El mando no fue agregado correctamente a la Central.	Retire la batería y siga el procedimiento para agregarla en modo manual, ver apartado "modo Manual, p4"

## PT - Portuguese

Você acaba de adquirir um controle remoto adicional para o seu sistema EVEO e obrigado por sua compra.

Leva um tempo para ler este guia de instalação rápida.

### Conteúdo da embalagem:

Quando você descompactar o seu produto, você irá encontrar os itens listados abaixo:



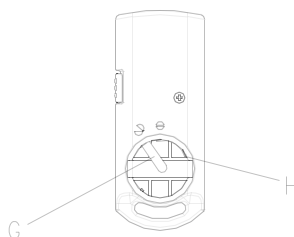
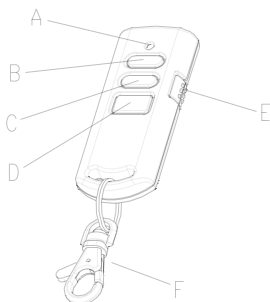
1. Controle remoto x1
2. Bateria botão tipo CR2032 x1

### Descrição do acessório:

Este controlador sem fio é usada para armar, equipar parcialmente ou desarmar o sistema. Ele também incorpora um "botão de pânico" que um completo alarme ativado imediatamente quando o sistema é armado ou desarmado.

A abertura de uma porta ou janela garantido este contato elimina o campo magnético

#### - Partes da frente e traseira



- A. Indicador LED
- B. Chave ativar
- C. Chave ativar parcialmente
- D. Chave desativar

- E. Botão de pânico
- F. Chaves de suspensão
- G. Polaridade negativa
- H. Polaridade positiva

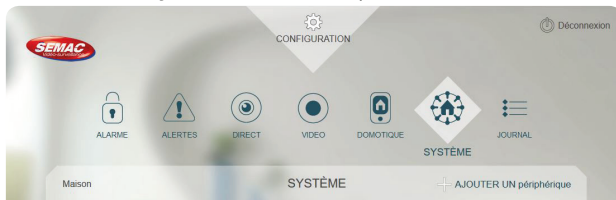


## Adicionar o controle de seu sistema:

**Nota:** A adição de acessórios geralmente é totalmente automática. No entanto, se este não é o caso de um acessório, você pode sempre adicioná-lo manualmente.

### - Modo automático

1. Abra o compartimento de pilhas localizado na parte de trás do controle remoto pelo contador girando no sentido horário do relógio. Preparar uma bateria CR2032 sem inseri-la ainda
2. Acesse a interface através de seu navegador:  
**<https://semac.myluxhome.com>**
3. Em seguida, selecione a guia 'Sistema' e clique em 'Adicionar anexo 1'.



4. Em seguida, clique em "Controle remoto".



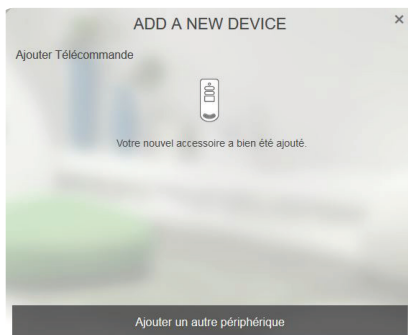
5. A mensagem da tela abaixo será exibida abaixo. Isso significa que seu EVEO central está em modo de aprendizagem.



6. Inserir a bateria, como mostrado no diagrama a seguir, prestando atenção à polaridade.



A seguinte tela será exibida no caso de uma operação bem sucedida. Você também pode ouvir a mensagem da voz sirene avisando que o acessório tenha sido adicionado corretamente.

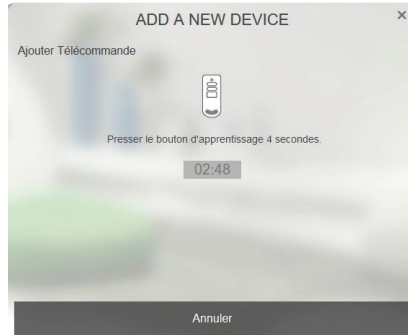


7. Em caso de erro, a Central dirá que não adicionou nenhum acessório novo. Neste caso, consulte o tópico **“Em caso de problemas; p29”**
8. Caso contrário, para adicionar um novo anexo, clique sobre as palavras “Adicionar outro dispositivo” e siga o mesmo procedimento.

### **- Modo manual**

Este modo pode ser usado em casos onde o sincronismo no modo automático falhou.

1. Repita as etapas 3 e 4 do parágrafo anterior **“- Modo automático, p25”**.
2. Pressione e segure o botão “D” para desativar o alarme por 3 segundos até o LED piscar moderadamente (lit-2s e fora 2 s). O comando será no modo de aprendizagem e aguarda que a conexão com o sinal EVEO central.
3. Dentro de 5 segundos, o LED irá piscar e depois desligar. Indicando que o processo de aprendizagem é concluído. A tela abaixo irá indicar que o anexo foi adicionado com sucesso.



4. Se após 30 segundos, o LED pisca a cada 3 segundos, isto significa que o procedimento falhou.

### Teste de desempenho:

#### - Usando as teclas

Existem 4 modos possíveis com o controle remoto:

1. ATIVAR: Pressione e segure o botão "ATIVAR".
2. DESACTIVAR: Pressione e segure o botão "Desactivar".
3. ATIVAR PARCIAL: Pressione e segure o botão de "ativar parcial"
4. PÂNICO: Arraste o botão "Panic" e segure pelo menos 3 segundos antes de liberá-lo.

#### Nota:

O LED do comando acende em verde após soltar o botão. Isto significa que você recebeu a confirmação do sinal EVEO Central.

No entanto se coloração vermelha, significa que não recebeu o sinal da Central.

#### - Teste

1. Por exemplo, pressione o "ATIVAR" com o controle remoto.
2. Então visite seu espaço através do navegador da Web ou através do app móvel/tablet e selecione a opção "Register".
3. Se o teste tiver sido concluído com êxito, você verá os diferentes eventos na lista. Cada vez mais, sirene vocal também indicará você o estado do sistema.

**Nota** : É necessário que a central EVEO tem bateria e está conectado à internet. Você pode executar os testes com os outros botões no controle remoto.

Se pelo contrário, o teste não for bem-sucedida, consulte o tópico "resolução de problemas:" **"Em caso de problemas; p29"**.

## **Manutenção:**

### **- Bateria fraca**

Quando a bateria estiver fraca, o LED acenderá laranja com a cada vez que pressionar seus botões para notificar o usuário que logo terá que substituí-lo.

### **- Indicadores LED**

Você encontrará abaixo uma tabela com os diferentes indicadores de LED com seus significados.

Função	Indicador LED
A transmissão do sinal de RF	Iluminação verde para 1 seg
Falha de transmissão de sinal de RF	Iluminação vermelha para 1 s
Bateria fraca	Iluminação laranja durante 1 s
Conexão em andamento	O LED pisca a cada 2s
Ligações feitas	Iluminação de laranja durante 0, 5s
Tempo de sincronização exausto	LED verde pisca 3 vezes

## **Inicialização do controle:**

O procedimento descrito abaixo será redefinir as configurações de fábrica no controle remoto. Para fazer isso, siga estes passos:

1. Remova a bateria do controle remoto.
2. Pressionar e manter simultaneamente pressionar botões do braço e desarmar e em seguida, insira a bateria.
3. Segure os 2 botões durante 5 segundos até o LED vermelho pisca. Isso significa que o modo padrão é carregado.

### **Nota:**

Depois de ser acusado, o controle remoto entra automaticamente no modo "auto-vinculação" para se conectar a uma nova central EVEO.

## **Dados técnicos:**

Tipo de bateria: CR2032 3.0V 230mAh (bateria de lítio)

Vida da bateria: 2 anos (a uma taxa de 8 pressões por dia)

Temperatura de operação: - 10 ° C a 40 ° C

Frequência de operação: 868 MHz

## Em caso de problemas:

Sintoma	Causa do erro	Recomendação
○ LED não acender	<ol style="list-style-type: none"><li>1. A bateria não está inserida na direção certa</li><li>2. Baixo nível da bateria</li></ol>	<ol style="list-style-type: none"><li>1. Substitua a bateria na direção certa.</li><li>2. Substitua a bateria por uma nova.</li></ol>
As luzes de LED vermelhas para cada pressão	<ol style="list-style-type: none"><li>1. O controle remoto está muito longe da estação.</li></ol>	<ol style="list-style-type: none"><li>1. Colocá-lo perto da unidade e tente novamente.</li><li>2. Siga o procedimento para adicionar um acessório no modo manual.</li></ol>
○ LED pisca verde lentamente durante 30 segundos, quando a bateria estiver inserida	O comando não foi adicionado corretamente para a Central.	Remova a bateria e siga o procedimento para adicioná-lo manualmente, consulte a seção "Manual de instruções, p4"

