

**Notice**  
utilisation

**ENREGISTREUR  
CONNECTÉ  
2 CAMÉRAS  
FULL HD**

CAM 558



Réf : 990558





# Table des matières

<b>1. Démarrage</b>	<b>5</b>	<b>9. Connexion de votre enregistreur</b>	<b>38</b>
1.1) <i>Bien commencer</i>	5	9.1) <i>Installation</i>	38
1.2) <i>Informations produits</i>	5	9.2) <i>Utilisation</i>	40
1.3) <i>Garantie</i>	5		
1.4) <i>Introduction</i>	5	<b>10. Données techniques</b>	<b>42</b>
<b>2. Au déballage de votre kit</b>	<b>5</b>	<b>11. Déclaration de conformité EU</b>	<b>43</b>
<b>3. Description du kit</b>	<b>6</b>		
3.1) <i>La caméra</i>	6		
3.2) <i>L'enregistreur (NVR)</i>	6		
<b>4. Installation disque dur</b>	<b>7</b>		
<b>5. Fixation de l'enregistreur</b>	<b>7</b>		
<b>6. Schéma de connexion</b>	<b>8</b>		
<b>7. Premier démarrage</b>	<b>9</b>		
<b>8. Description des menus</b>	<b>11</b>		
8.1) <i>Menu option</i>	11		
8.1.1) <i>Caméra connectée</i>	11		
8.1.2) <i>Menu principal</i>	12		
8.1.3) <i>Lecture</i>	12		
8.1.4) <i>Mode enregistrement</i>	15		
8.1.5) <i>Sauvegarde</i>	15		
8.1.6) <i>Contrôle PTZ</i>	16		
8.1.7) <i>Configuration NVR</i>	16		
8.1.8) <i>Information</i>	20		
8.1.9) <i>Déconnexion</i>	21		
8.1.10) <i>4 écrans</i>	22		
8.2) <i>Menu principal</i>	23		
8.2.1) <i>Configuration</i>	24		
8.2.2) <i>Affichage caméra</i>	25		
8.2.3) <i>Mode enregistrement</i>	27		
8.2.4) <i>Sauvegarde</i>	27		
8.2.5) <i>Réseau</i>	27		
8.2.6) <i>Disque dur</i>	30		
8.2.7) <i>Utilisateurs</i>	31		
8.2.8) <i>Evènements</i>	34		
8.2.9) <i>Mode</i>	36		
8.2.10) <i>Restaurer</i>	37		
8.2.11) <i>Mise à jour</i>	37		

## FR - Français

Nous vous remercions d'avoir fait l'acquisition de cet enregistreur vidéo sans fil 2 caméras Full HD.

Merci de lire attentivement ce guide de démarrage rapide avant d'utiliser le produit.

	<p>Recyclage de votre ancien appareil</p> <p>Votre appareil est conçu et fabriqué avec des matériaux et des composants de haute qualité qui peuvent être recyclés et réutilisés.</p> <p>Si un produit ou son emballage présente ce symbole avec une poubelle sur roues barrée d'une croix, ceci signifie qu'il tombe sous le coup de la <b>Directive CE 2002/96/CE</b>.</p> <p>Veuillez vous informer auprès de votre commune sur le système de tri sélectif mis en place pour les appareils électriques et électroniques.</p> <p>Veuillez respecter les prescriptions en vigueur et ne jetez pas vos appareils hors d'usage à la poubelle. La mise au rebut de votre ancien appareil dans le respect de ces prescriptions contribue à prévenir les conséquences négatives potentielles pour l'environnement et la santé.</p> <p>Les piles ne doivent pas être jetées à la poubelle avec vos déchets ménagers. Remettez-les à un point de collecte de piles usagées.</p>
	<p>Le symbole « <b>Recyclage de matériaux</b> » qui figure sur les éléments d'emballage en matière plastique signale que ces composants sont recyclables.</p> <p>Ne les jetez donc pas à la poubelle comme des déchets ménagers normaux.</p> <p>Ce symbole figurant sur l'emballage en carton signifie que l'entreprise qui a mis ce produit sur le marché participe financièrement à la collecte sélective des emballages.</p>

En cas de problème ou de demande d'information technique :

Vous pouvez nous contacter de 2 méthodes :

\* Par téléphone : **Du lundi au Vendredi de 08H00 à 12H00 et de 13H30 à 17H00**

 **N°Indigo 0 825 05 62 60**

0,15 € TTC / MN

<http://www.groupe-normand.com>



# 1. Démarrage

## 1.1) Bien commencer

- 1) Pour éviter tout choc électrique, il est conseillé de ne pas ouvrir le produit. Dans le cas où une réparation est nécessaire veuillez contacter votre revendeur ou un professionnel dans ce domaine.
- 2) Cette appareil doit être installé dans un environnement ventilé et aéré, pas directement exposé au rayon du soleil.
- 3) Ne pas utilisé de produits chimiques pour nettoyer le produit. Utilisez simplement un chiffon humide.

## 1.2) Informations produits

- Deux caméras sans fil Full HD avec vision nocturne (Equipées de LED infra-rouge)
- Enregistreur avec écran de 30cm (12") avec une résolution HD
- Présence d'un bouton sur la face avant du moniteur et souris USB filaire pour effectuer des réglages
- Affichage possible jusqu'à 4 caméras en mode manuel ou automatique.
- Enregistrement multi-caméra
- Multitude de réglages possibles au travers du menu..

## 1.3) Garantie

Ce produit est garanti 2 ans pièces et main d'oeuvre à compter de la date d'achat. Il est impératif de garder une preuve d'achat durant toute cette période de garantie.

La garantie ne couvre pas les dommages causés par négligence, chocs ou accidents.

Aucun des éléments de ce produit ne doit être ouvert ou réparé par des personnes étrangères à notre société. Toute intervention annulera la garantie.

## 1.4) Introduction

Ce kit vidéo surveillance haute définition vous permet de visualiser les images en provenance de vos 2 caméras sans fil. (Possibilité de connecter jusqu'à 4 caméras en option Réf 990558)

Il est constitué d'un moniteur avec écran couleur de 30cm et de 2 caméras sans fil Full HD équipées de LED infra-rouge pour visualiser les images même dans le noir.

Les caméras sont également équipées de micro pour écouter le son ambiant.

Une connexion réseau est disponible pour le rendre accessible de n'importe quel endroit ainsi qu'en emplacement pour le logement d'un disque dur interne de type SATA (Non fourni, capacité maxi 4To) pour enregistrer en continu ou par détection.

Il dispose également d'un port USB pour récupérer les enregistrements de votre choix ainsi qu'une connexion HDMI pour connecter un écran plus grand en haute définition.

Le produit est accessible au travers de l'application gratuite «**TUYA**» via votre SmartPhone ou tablette.

**Merci de prendre un peu de temps pour lire cette notice d'utilisation afin de connaître les meilleures opérations et ajustements à réaliser.**

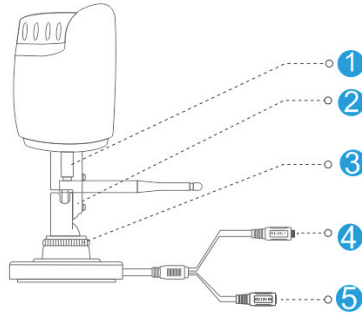
# 2. Au déballage de votre kit

Assurez-vous que les éléments décrits ci-dessous soient bien présents dans votre kit

- |                                      |   |
|--------------------------------------|---|
| 1. Enregistreur avec écran de 30cmx1 | 6. Pied fixation moniteur x1                  |
| 2. Caméras Full HD 2Mp x 2           | 7. Vis et chevilles plastiques de fixation x8 |
| 3. Souris USB x1                     | 8. Vis fixation disque dur x4                 |
| 4. Adaptateur secteur moniteur x1    | 9. Notice d'utilisation x1                    |
| 5. Adaptateurs secteurs caméra x2    |   |

### 3. Description du kit

#### 3.1) La caméra



1. Connexion antenne
2. Vis de serrage de direction
3. Ecran de verrouillage d'angle de vue
4. Bouton de reset/appairage
5. Entrée alimentation

#### 3.2) L'enregistreur (NVR)

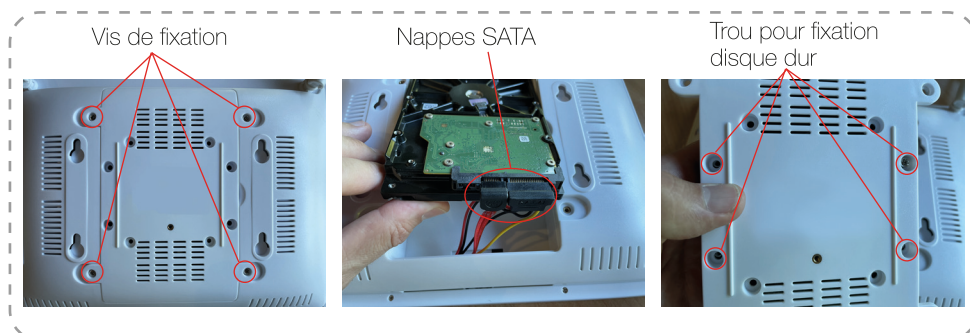


6. Antenne enregistreur
7. Affichage de la vidéo
8. Bouton pour la mise en veille, seul l'écran sera mis en veille
9. Connectiques de l'enregistreur
10. Sortie HDMI pour connecter un écran externe
11. Connexion RJ45 pour rendre accessible de n'importe où avec une connexion internet
12. 2 ports USB pour connecter la souris pour la navigation dans les menus et un autre port pour récupérer des enregistrements ou effectuer une mise à jour du logiciel.
13. Connecteur d'alimentation pour alimenter avec l'adaptateur secteur votre enregistreur.

## 4. Installation disque dur

Il est possible avec ce système d'effectuer des enregistrements sur disque dur (Non fourni). Le disque dur devra être de type SATA et de capacité maximum de 4To. La taille peut être 2,5 ou 3,5 pouces.

L'insertion du disque dur n'est pas une obligation mais il sera nécessaire pour effectuer des enregistrements.



**IMPORTANT : Assurez-vous tout d'abord que le système est bien hors tension.**

1. Dévissez les 4 vis situées à l'arrière de l'enregistreur et retirez le couvercle arrière.
2. Insérez votre disque dur puis connectez les 2 nappes SATA comme sur le schéma ci-dessus.
3. Placez le couvercle sur les trous de fixation de votre disque dur et utilisez les vis fournies pour le fixer dessus.
4. Remplacez le couvercle puis vissez les 4 vis de fixation.
5. Il faudra ensuite effectuer le formatage du disque dur au travers du menu. («8.2.6) *Disque dur*», p30)

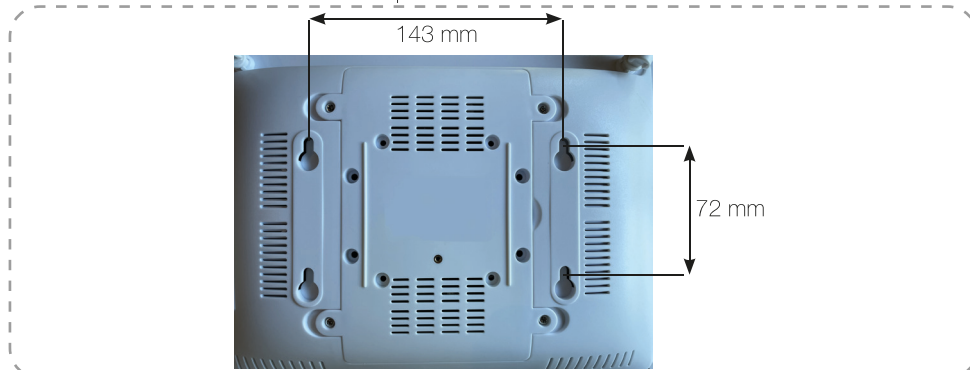
## 5. Fixation de l'enregistreur

**IMPORTANT :**

*Avant de fixer ou positionner l'enregistreur à un endroit, assurez-vous que celui-ci est bien en mesure de recevoir le signal de vos caméras. Il est conseillé dans un 1er temps d'effectuer les connexions et tests de réception avant sa fixation.*

Il est possible d'installer cet enregistreur de 2 façons :

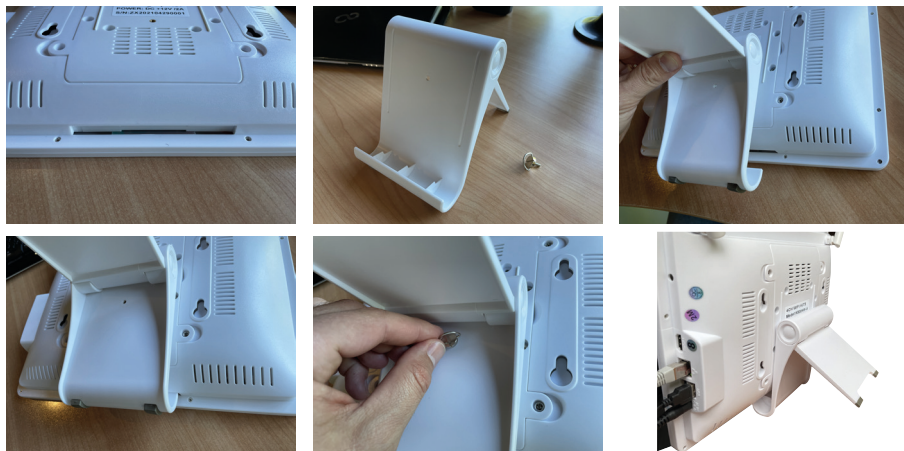
- **Fixer au mur.** Il faudra dans ce cas percer 4 trous avec les entraxes du schéma ci-dessous :



1. Pointez les 4 trous à percer en respectant les entraxes du schémas ci-dessus.
2. Placez les chevilles et vis de fixation.

3. Placez les trous de l'enregistreur situés à l'arrière sur les 4 vis qui n'auront pas été vissées en totalité.
4. Faites glisser l'enregistreur vers le bas afin d'enclencher les vis dans les trous.

- **Poser sur un bureau.** Il faudra dans ce cas utiliser le pied et la vis de fixation fourni.



1. Utilisez le pied et placez-le sur l'encoche prévue sous l'enregistreur.
2. Utilisez ensuite la vis pour le fixer dans le trou prévu sur la face arrière.
3. Ajustez ensuite le pied pour le meilleur angle de vision.

## 6. Schéma de connexion

Lorsque l'enregistreur est installé, il vous faudra réaliser les connexions ci-dessous :



1. Utilisez un cordon HDMI (non fourni) si vous désirez connecter l'enregistreur à un écran déporté. Utilisez pour cela la sortie HDMI de l'enregistreur.
2. Pour rendre l'enregistreur accessible depuis n'importe quel endroit au travers de l'applica-

- tion, connectez-le à votre réseau domestique au moyen d'un cordon RJ45. (Non fourni)
- Pour naviguer dans les menus de l'enregistreur, connectez sur l'un des ports USB la souris filaire. Le 2ème port peut lui être utilisé pour connecter un clé USB (Non fourni) qui permettra la récupération d'enregistrements effectués sur le disque dur interne ou pour effectuer une éventuelle mise à jour du logiciel.  
**Remarque : Il n'est pas possible d'effectuer les enregistrement sur un support USB externe. Les enregistrements sont réalisés uniquement sur un disque dur interne (non fourni).**
  - L'entrée d'alimentation permet de connecter l'adaptateur secteur 12V/2A fourni pour pouvoir alimenter l'enregistreur.

## 7. Premier démarrage

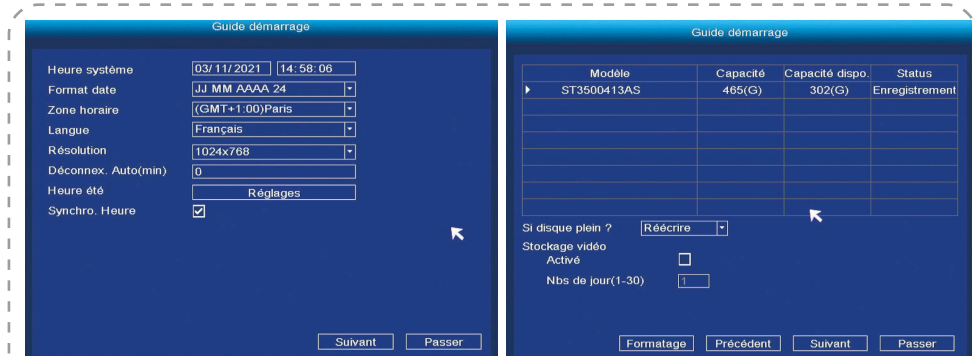
Lorsque vos connexions ont été réalisées, vous pouvez brancher sur une prise secteur, l'adaptateur secteur. L'accès au menu se fera au moyen de la souris fourni.

Vous verrez apparaître la fenêtre de connexion comme ci-dessous :



Par défaut le nom d'utilisateur est admin et le mot de passe est «**admin**». Cliquez dans la zone «**Mdp (Mot de passe)**» pour afficher le clavier afin de saisir le mot de passe. Une fois saisi, cliquez sur le bouton «**Enter**» puis sur le bouton «**OK**» pour accéder au menu.

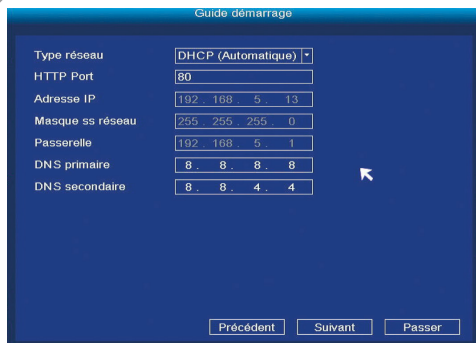
Par défaut le guide de démarrage se lancera afin de procéder aux réglages de votre enregistreur. Vous pouvez ignorer ces étapes en cliquant que le bouton «**Passer**». Ces réglages seront accessibles au travers du menu si vous désirez les réaliser ultérieurement.



**Etape 1 :** Réglage du système (Date et heure, résolution de l'écran de l'enregistreur...)

Cliquez sur «**Suivant**» pour passer à l'étape suivante.

**Etape 2 :** Formatage du disque dur + sélection des options d'utilisation (Arrêt ou réécriture des anciens enregistrements) Cliquez sur «**Suivant**» pour passer à l'étape suivante.

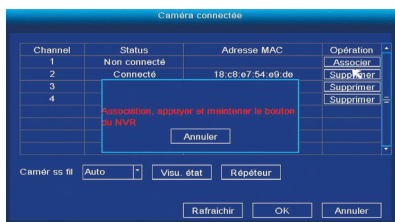
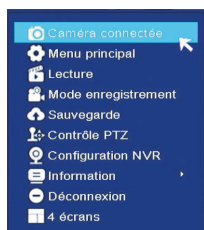


**Etape 3 :** Sélection du mode d'utilisation de la connexion réseau (Automatique DHCP ou manuelle) Cliquez sur «**Suivant**» pour passer à l'étape suivante.



**Etape 4 :** Scannez le QRcode de gauche pour installer l'application puis celui de droite pour ajouter l'enregistreur. Cliquez sur «**Terminer**» pour valider.

La vidéo de vos 2 caméras devrait s'afficher automatiquement. Si ce n'est pas le cas, suivez la procédure suivante :



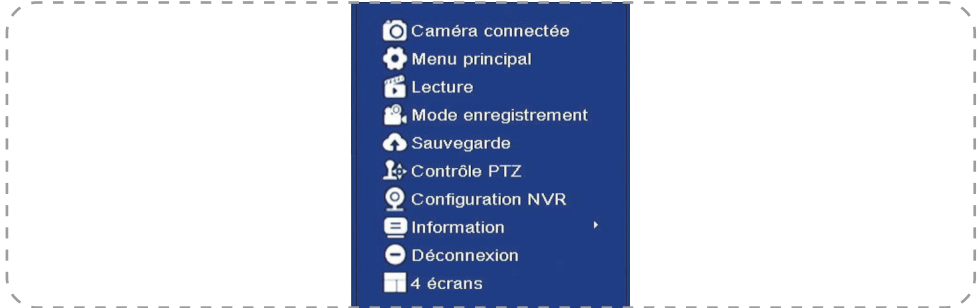
1. Rendez-vous dans le menu «**Caméra connectée**» de l'enregistreur en faisant un clic droit avec la souris.
2. Puis en face d'un canal, cliquez sur le bouton «**Associer**».
3. Sur la caméra, appuyez et laissez appuyer le bouton d'association jusqu'à ce que l'image de la caméra apparaisse. Vous disposez d'un délai de 30 secondes pour appuyer sur le bouton d'association.
4. Procédez de la même manière pour la 2ème caméra ou pour vos autres caméras additionnelles.



## 8. Description des menus

### 8.1) Menu option

A tout moment, vous avez la possibilité d'afficher un menu optionnel accessible par le clic droit de la souris USB connectée à l'enregistreur.



1. Caméra connectée
2. Menu principal
3. Lecture
4. Mode enregistrement
5. Sauvegarde
6. Contrôle PTZ
7. Configuration NVR
8. Information
9. Déconnexion
10. 4 écrans

#### 8.1.1) Caméra connectée

Ce menu permet d'accéder au menu des caméras connectées pour en ajouter des nouvelles, en supprimer ou voir l'état du signal sans fil.



#### Ajouter une caméra

1. Sélectionnez le canal sur lequel vous désirez ajouter une nouvelle caméra.
2. Cliquez sur le bouton «**Associer**», vous disposez de 30 secondes pour faire l'association avec l'enregistreur.
3. Appuyez et laissez appuyer le bouton d'association de la caméra jusqu'à ce que le message «**Connecté avec succès**» s'affiche puis relâcher.
4. L'image de la caméra s'affichera sur le numéro de canal que vous aurez choisi.
5. Procédez de la même manière pour ajouter d'autre caméra.

#### Supprimer une caméra

1. Visualisez le numéro de canal correspondant à la caméra que vous désirez supprimer.
2. Cliquez sur le bouton «**Supprimer**» puis confirmer le message pour valider en cliquant sur

- le bouton «OK».
- La caméra sera supprimée de l'enregistreur. Il faudra faire à nouveau une nouvelle association pour l'ajouter.

### Visualiser l'état

Cette fonction permet de visualiser les différentes informations concernant les signaux sans fil entre l'enregistreur et les caméras.

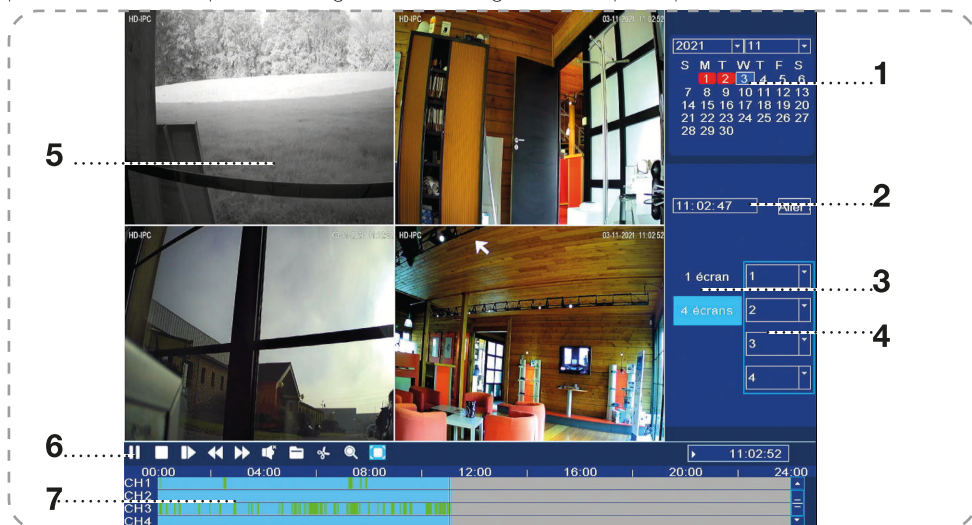


### 8.1.2) Menu principal

Cette option permet d'accéder au menu général de l'enregistreur pour y effectuer tous les réglages désirés. Celui-ci sera décrit dans le paragraphe «8.2) Menu principal», p23.

### 8.1.3) Lecture

Cette option permet d'accéder à la lecture des enregistrements réalisés par l'enregistreur. Il sera possible de lire, couper et sauvegarder des enregistrements spécifiques.



- Sélection de la date (Jour mois et année)
- Permet d'accéder à un endroit précis d'un enregistrement.
- Sélection du nombre d'écran à afficher
- Sélection des caméras à afficher
- Affichage des vidéos enregistrées
- Boutons permettant le contrôle pendant la lecture
- Timeline (Zone de temps) permettant la lecture de 00H00 à 24H00



## Visualiser des enregistrements

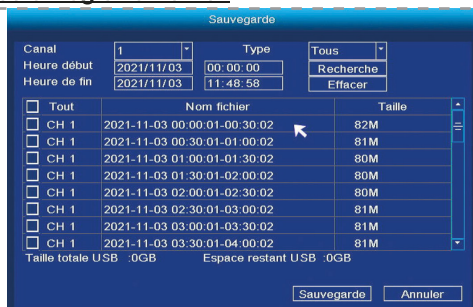
1. Sélectionnez tout d'abord la date, mois et jour dans le calendrier situé en haut à droite de l'écran pour laquelle vous désirez visionner des enregistrements. Les enregistrements trouvés seront représentés par un carré de couleur rouges sur les différentes dates. Cliquez simplement sur la date désirée pour accéder directement aux enregistrements de cette date.
2. Vous pourrez voir apparaître dans le bas de l'écran des zones ou barre de couleur qui s'afficheront pour vous indiquez la présence d'enregistrement. (Couleurs différentes en fonction du type d'enregistrement. (Manuel, détection de mouvement...)  
Couleur bleue : Correspond aux enregistrements en continu  
Couleur verte : Correspond aux enregistrements réalisés suite à une détection
3. Sélectionnez ensuite le nombre d'écran que vous désirez voir apparaître ainsi que le nombre de caméra.
4. Cliquez enfin dans la zone de temps pour démarrer la lecture sur la position désirée.
5. La lecture se lancera alors.
6. Vous pourrez ensuite utiliser les boutons décrits ci-dessous pour accéder à d'autres fonctionnalités.

## Description des boutons pour la lecture



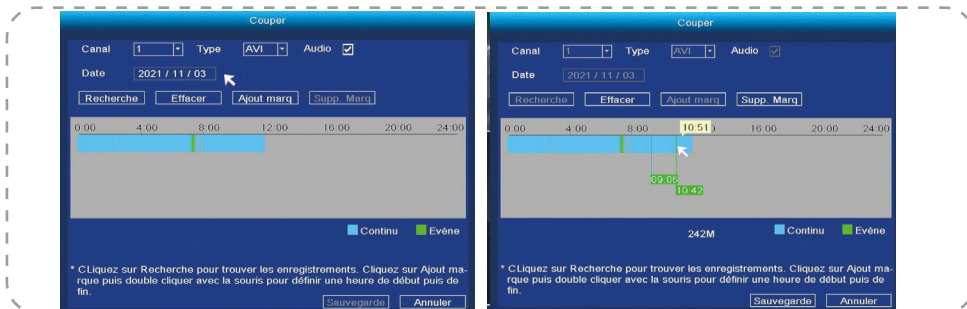
1. Permet d'effectuer la lecture ou de faire une pause sur un enregistrement.
2. Permet d'arrêter la lecture de l'enregistrement en cours de lecture
3. Permet de passer en «**mode image simple**». Le changement d'horaire n'affichera qu'une image à la fois au lieu d'une vidéo.
4. Permet de faire un retour image par image pendant la lecture. (Il sera possible d'avancer à une vitesse de 2X à 16X)
5. Permet d'activer l'audio de l'enregistrement. (L'audio sera audible au travers de la sortie HDMI ou à la relecture d'un enregistrement sauvegardé sur support USB externe)
6. Permet d'accéder à la liste des enregistrements et sélectionnez ceux que vous désirez exporter vers votre support USB externe.
7. Permet d'éditer un enregistrement afin de le découper et ne conserver que la partie que l'on souhaite exporter.
8. Permet d'accéder aux fichiers logs.
9. Permet de passer la visualisation en mode plein écran.

## Comment exporter des enregistrements?



1. Cliquez sur le bouton de sauvegarde.  
**IMPORTANT : Assurez-vous qu'un support USB est bien inséré sur le port USB de l'enregistreur.**
  2. Insérez ensuite votre support USB externe (Clé ou disque dur).
  3. Effectuez ensuite les sélections ci-dessous :
    - Canal : Sélectionnez le canal correspondant à la caméra
    - Heure début/Heure de fin : Sélectionnez l'heure de début et de fin ainsi que les heures.
    - Evènements : Sélectionnez le type d'évènements que vous désirez reprendre. Vous aurez le choix entre :
      - Tous : Tous les enregistrements seront repris.
      - Détection : Seuls les enregistrements réalisés après une détection seront repris
      - Continu : Tous les enregistrements effectués en continu seront affichés.
  4. Cliquez sur le bouton «**Rechercher**» pour lancer la recherche.
  5. Sélectionnez ensuite le ou les enregistrements désirés en cochant la case devant chaque enregistrement.  
**Astuce : Pour sélectionner la totalité des enregistrements, cliquez sur la case en face de la mention «Tout».**
  6. Cliquez enfin sur le bouton «**Sauvegarde**».
- Les fichiers sélectionnés seront copiés sur votre support USB externe.  
La relecture de ces fichiers pourra se faire sur un ordinateur avec un logiciel gratuit comme «**VLC**».

## Comment découper un enregistrement?



1. Pendant la lecture d'un enregistrement, cliquez sur le bouton «**10**» pour démarrer la découpe du fichier.
2. Sélectionnez le canal afin de choisir la caméra désirée, puis le type de fichier entre «**AVI (Compressé)**» et «**RAW (non compressé)**».
3. Indiquez ensuite la date désirée puis cliquez sur le bouton «**Recherche**». L'enregistreur va rechercher et afficher les enregistrements trouvés.
4. Pour effectuer une découpe sur le fichier, cliquez sur le bouton «**Ajout marque**» puis placez le curseur de la souris à l'heure de début désirée puis double cliquez avec la souris. Une marque s'affichera avec l'heure correspondante, procédez de la même manière en double cliquant pour définir l'heure de fin.
5. Si la découpe vous convient, cliquez sur le bouton «**Sauvegarder**» pour enregistrer le fichier sur votre support USB. (Clé ou disque dur non fourni)
6. Si la découpe ne vous convient pas, cliquez sur le bouton «**Supp. marque**» pour supprimer les marques et en faire de nouvelles.

## 8.1.4) Mode enregistrement

Cette option permet d'accéder directement au mode d'enregistrement pour l'enregistreur. Il sera possible de définir 2 modes : en continu ou par détection.

Mode enregistrement

Canal: 1

Audio:

Pré-enreg. (sec): 10

Délai vidéo (s): 10

Type:  Continu  Evénement  Aucun

Heure: 0 2 4 6 8 10 12 14 16 18 20 22 24

Dim

Lun

Mar

Mer

Jeu

Ven

Sam

Copier vers: Tout

Réglages défaut Sauver Annuler

«**Canal**» : Liste déroulante qui permet de sélectionner la caméra pour laquelle vous désirez effectuer vos réglages. Il est possible d'appliquer tous les réglages qui vont suivre directement pour l'ensemble de vos caméras, il faudra pour cela sélectionner l'option «**Tout**».

«**Audio**» : Cette option permet d'activer l'enregistrement audio. Il suffit de cocher cette case pour l'activer.

«**Durée**» : Ce champs permet de définir la durée des fichiers enregistrés. Par défaut, elle est de 60 minutes.

«**Délai vidéo**» : Ce champs permet de définir une durée d'enregistrement avant action.

«**Type**» : Cette partie permet de sélectionner le type d'enregistrement que vous désirez réaliser. 3 options seront disponibles :

- Aucun : La sélection de ce mode sera caractérisé par des carrés de couleur blanche. Dans ce mode l'enregistrement ne sera pas actif.
- Continu : La sélection de ce mode sera caractérisé par des carrés de couleur bleue. Dans ce mode l'enregistrement sera actif tout le temps.
- Evénement : La sélection de ce mode sera caractérisé par des carrés de couleur vert. Dans ce mode l'enregistrement sera déclenché après une détection de mouvement.

Une fois les paramètres renseignés, procédez de la même manière pour l'ensemble de vos caméras en sélectionnant un «**canal**» différent.

**ASTUCE** : Si vous désirez appliquer exactement les mêmes réglages pour l'ensemble de vos caméras, sélectionnez l'option «**Tout**» en face du paramètre «**Copier vers**» puis cliquez sur le bouton «**Copier**». L'ensemble des caméras recevront les mêmes réglages que la caméra N°1. Cliquez enfin sur le bouton «**Sauver**» pour sauvegarder tous vos réglages. Pour mettre les réglages par défaut, cliquez sur le bouton «**Réglages défaut**».

## 8.1.5) Sauvegarde

Sauvegarde

Canal: 1

Type: Tous

Heure début: 2021/11/03 00:00:00

Heure de fin: 2021/11/03 11:48:58

Recherche

Effacer

	Nom fichier	Taille
<input type="checkbox"/>	CH 1 2021-11-03 00:00:01-00:30:02	82M
<input type="checkbox"/>	CH 1 2021-11-03 00:30:01-01:00:02	81M
<input type="checkbox"/>	CH 1 2021-11-03 01:00:01-01:30:02	80M
<input type="checkbox"/>	CH 1 2021-11-03 01:30:01-02:00:02	80M
<input type="checkbox"/>	CH 1 2021-11-03 02:00:01-02:30:02	80M
<input type="checkbox"/>	CH 1 2021-11-03 02:30:01-03:00:02	81M
<input type="checkbox"/>	CH 1 2021-11-03 03:00:01-03:30:02	81M
<input type="checkbox"/>	CH 1 2021-11-03 03:30:01-04:00:02	81M

Taille totale USB :0GB Espace restant USB :0GB

Sauvegarde Annuler

Ce menu permet d'effectuer les sauvegardes de vos enregistrements sur support USB externe.

**IMPORTANT : Assurez-vous qu'un support USB est bien inséré dans l'enregistreur.**

1. Insérez ensuite votre support USB externe (Clé ou disque dur).
2. Effectuez ensuite les sélections ci-dessous :
  - Canal : Sélectionnez le canal correspondant à la caméra
  - Heure début/Heure de fin : Sélectionnez l'heure de début et de fin ainsi que les heures.
  - Evènements : Sélectionnez le type d'évènements que vous désirez reprendre. Vous aurez le choix entre :
    - Tous : Tous les enregistrements seront repris.
    - Détection : Seuls les enregistrements réalisés après une détection seront repris
    - Continu : Tous les enregistrements effectués en continu seront affichés.
3. Cliquez sur le bouton «**Rechercher**» pour lancer la recherche.
4. Sélectionnez ensuite le ou les enregistrements désirés en cochant la case devant chaque enregistrement.

**Astuce : Pour sélectionner la totalité des enregistrements, cliquez sur la case en face de la mention «Tout».**

5. Cliquez enfin sur le bouton «**Sauvegarde**».

Les fichiers sélectionnés seront copiés sur votre support USB externe.

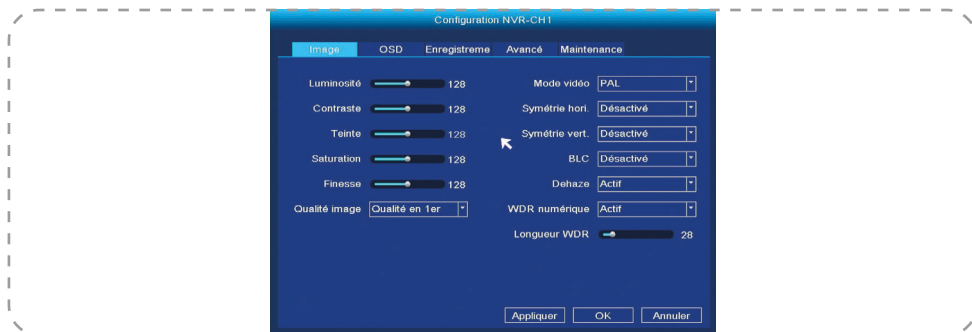
La lecture de ces fichiers pourra se faire sur un ordinateur avec un logiciel gratuit comme «**VLC**».

## 8.1.6) Contrôle PTZ

Cette option n'est pas accessible car seules les caméras fixes fonctionnent avec ce kit.

## 8.1.7) Configuration NVR

Cette option permet d'accéder à plusieurs réglages disponibles pour votre enregistreur comme la qualité de l'image, l'affichage sur l'écran, la résolution d'enregistrement, la détection de mouvement ainsi que la maintenance des caméras. Ce menu est constitué de 5 onglets décrits ci-dessous :



### Onglet «Image»

Il sera possible dans cet onglet d'effectuer une multitude de réglages concernant l'image de chaque caméra. Les réglages se feront de façon individuelle caméra par caméra.

Pour les réglages qui vont suivre, il suffit de déplacer le curseur sur la barre de réglage pour définir la valeur désirée.

Luminosité, Contraste, Teinte, saturation et finesse

«**Qualité en 1er**» : Cette option permet de définir par défaut soit la qualité de l'image soit la portée du signal. Vous pouvez effectuer votre sélection avec la liste déroulante.

«**Mode vidéo**» : Cette option permet de sélectionner le mode vidéo parmi les options suivantes

: PAL ou NTSC.

«**Symétrie horizontale**» : Cette option permet de faire une symétrie horizontale sur l'image de votre caméra.

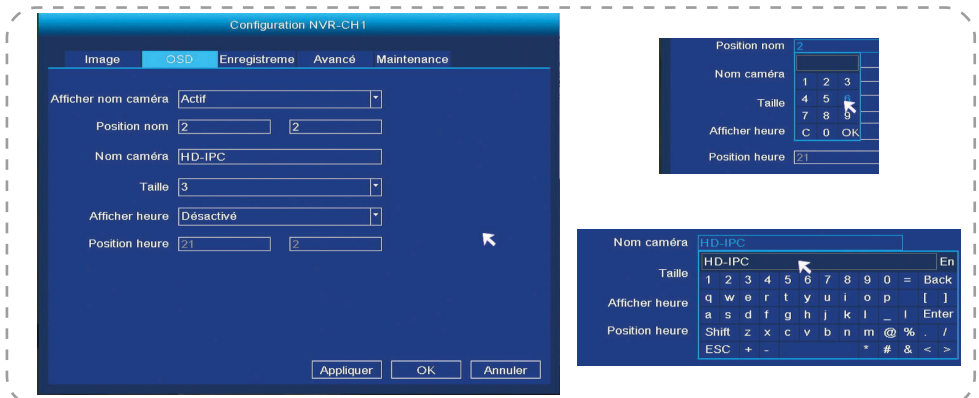
«**Symétrie verticale**» : Cette option permet de faire une symétrie verticale sur l'image de votre caméra.

«**BLC**» : Cette option permet d'activer la fonction de balance des blancs. Elle permet à l'image de la caméra de surveillance de rester exploitable même en contre-jour et éviter que l'image soit totalement sombre. Grâce au BLC, les objets et personnes filmés en contre-jour gardent leurs couleurs et contrastes. (voir aussi WDR ou DWDR)

«**WDR numérique**» : Cette fonction permet d'activer ou non le WDR. Cette fonction permet d'obtenir des images claires même dans des environnements où la lumière varie très brutalement et très fortement et notamment dans des lieux où de forts contrastes peuvent simultanément régner. Cette fonction permet un ajustement zone par zone : Réduction de la lumière là où elle est trop forte et compensation pour les zones sombres.

### «Onglet «OSD»

Il sera possible dans cet onglet d'effectuer les réglages concernant les affichages sur l'écran pour chaque caméra.



«**Afficher nom caméra**» : Cette option permet d'afficher ou non le nom de la caméra sur l'écran.

«**Position nom**» : Si la fonction précédente est activée, il faudra définir la position d'affichage pour le nom de la caméra. Il faudra renseigner pour cela des coordonnées horizontales et verticales. Cliquez pour cela dans la zone, puis cliquez sur les numéros du clavier qui s'afficheront pour indiquer la valeur désirée.

«**Nom caméra**» : Ce paramètre permet d'indiquer un nom à votre caméra. Cliquez pour cela dans la zone, puis cliquez sur les lettres et chiffres du clavier qui s'affichera pour composer le nom désiré. Lorsque vous aurez terminé, cliquez sur le bouton «**Enter**» pour sauvegarder.

**Remarque : Le nombre de caractères maximum sera de 12.**

«**Taille**» : Ce paramètre permet de définir la taille d'affichage du nom de la caméra sur l'écran. Vous pourrez choisir entre 1 à 8 tailles différentes.

«**Afficher heure**» : Cette option permet d'afficher ou non la date et l'heure sur l'écran.

«**Position heure**» : Si la fonction précédente est activée, il faudra définir la position d'affichage pour la date et l'heure de la caméra. Il faudra renseigner pour cela des coordonnées horizontales

et verticales. Cliquez pour cela dans la zone, puis cliquez sur les numéros du clavier qui s'afficheront pour indiquer la valeur désirée.

Lorsque tous vos réglages sont terminés, cliquez sur le bouton **«Appliquer»** afin de les sauvegarder.

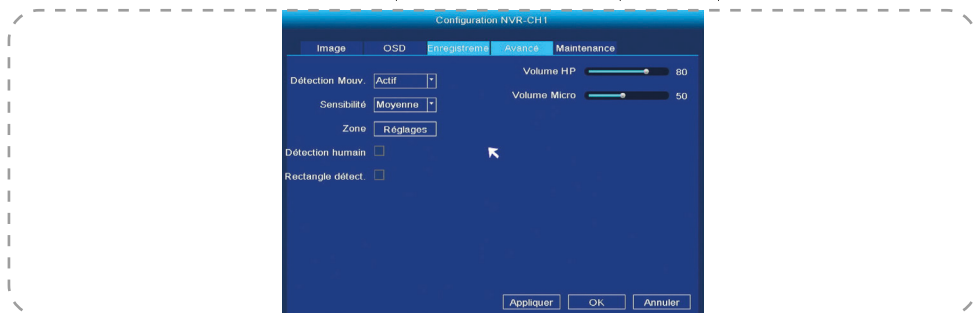
### «Onglet «Enregistrement»

Cet onglet vous affiche les réglages effectués pour les enregistrements vidéos pour le flux principal et le flux secondaire. Ces paramètres sont programmés d'usine et ne sont pas modifiables.



### «Onglet «Avancé»

Cet onglet permet d'effectuer les réglages concernant la détection de mouvement. Cela permet de définir le niveau de sensibilité ainsi que la zone à surveiller pour chaque caméra.



«**Détection mouvement**» : Ce paramètre permet d'activer ou non la détection de mouvement. Vous aurez le choix entre **«Actif»** ou **«Désactivé»**.

«**Sensibilité**» : Ce paramètre permet de définir la sensibilité pour la détection. 3 options seront disponibles :

- Basse : Dans ce mode la détection ne sera pas active pour les animaux par exemple. (Chien..)
- Moyenne : Dans ce mode, la détection sera un peu plus sensible, Il faudra des passages répétés pour déclencher.
- Haute : Au moindre mouvement dans le champs de vision de la caméra déclenchera une détection de mouvement

«**Zone**» : C'est dans cet écran que vous pouvez configurer la zone à surveiller. Il suffit pour cela de sélectionner avec la souris les endroits que vous désirez surveiller en sélectionnant soit carré par carré soit en faisant une sélection avec la souris.



1. Cliquez sur le bouton «**Réglages**».
2. Avec la souris, sélectionnez la/les zones que vous désirez surveiller. La sélection de cette zone sera réalisé de couleur verte. La zone sans couleur sera la/les zones qui seront exclues de la détection.
3. Lorsque vous avez terminé, faites un clic droit avec la souris pour revenir à l'écran précédent.

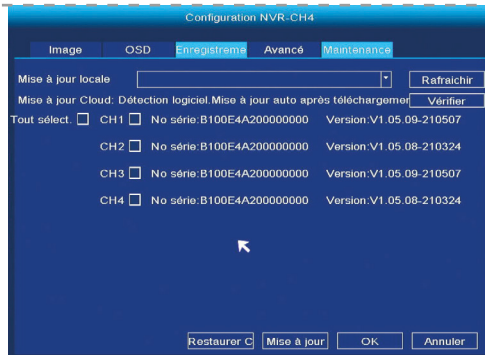
Les options suivantes ne sont pas disponibles avec ce modèles (Détection humain, rectangle détection)

«**Volume HP et micro**» : Ces paramètres permettent de régler le niveau du haut parleur et celui du micro.

Lorsque tous vos réglages sont terminés, cliquez sur le bouton «**Appliquer**» afin de les sauvegarder.

### «**Onglet «Maintenance»**»

Cet onglet permet d'effectuer la mise à jour des caméras. La mise à jour pourra se faire au moyen d'un fichier qui sera mis à disposition sur notre site internet ou au travers du Cloud.



«**Mise à jour locale**» : Si une nouvelle mise à jour logicielle est disponible sur notre site, vous pouvez la télécharger et copier le fichier dans une clé USB qu'il faudra insérer dans l'enregistreur. Cliquez ensuite sur le bouton «**Rafraichir**» pour afficher dans le menu le fichier téléchargé. Sélectionnez ensuite le/les caméras en cochant les différentes cases, puis cliquez sur le bouton «**Mise à jour**». Patientez pendant la procédure de mise à jour.

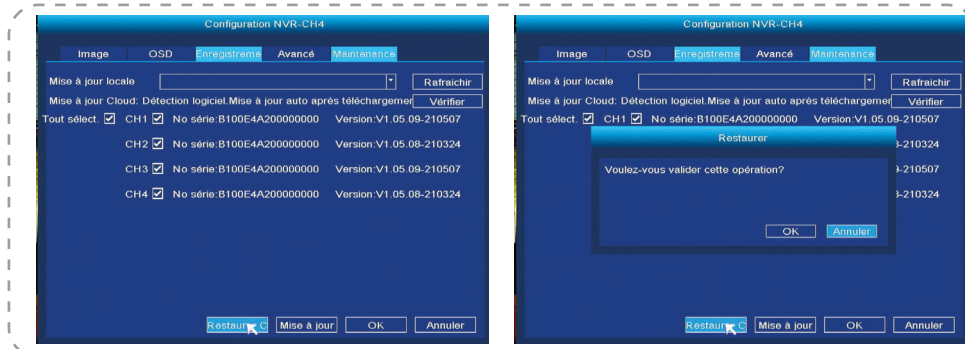
«**Mise à jour Cloud**» : Ce paramètre permet de faire une recherche de nouveau logiciel pour les caméras directement sur le Cloud.



1. Sélectionnez d'abord la/les caméras en cochant les différentes cases.
  2. Cliquez sur le bouton «**Vérifier**».
  3. Si une nouvelle version est trouvée, l'enregistreur vous proposera de faire la mise à jour, il suffira de valider le message affiché à l'écran.
- Patiencez pendant toute cette procédure, le système redémarrera automatiquement.

## Comment restaurer une caméra?

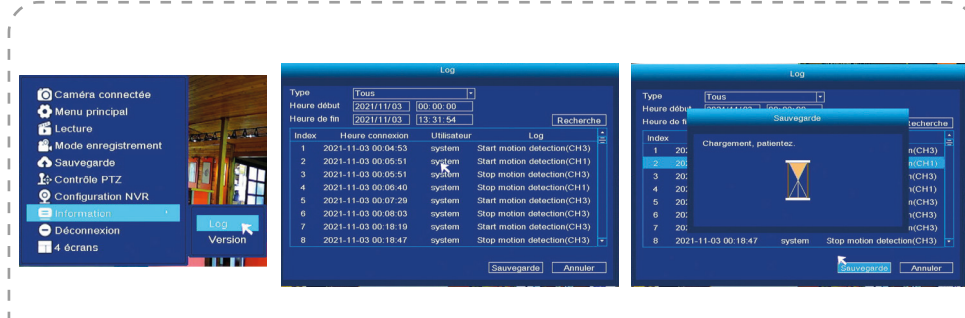
Cette procédure permet de redémarrer et initialiser une/plusieurs caméras.



1. Sélectionnez la/les caméras à restaurer en cochant les différentes cases.
2. Cliquez sur le bouton «**Restaurer caméra**».
3. Validez ensuite le message en cliquant sur le bouton «**OK**».
4. La caméra va redémarrer, patientez jusqu'à ce que l'image apparaisse à nouveau.

## 8.1.8) Information

Cette option permet d'accéder aux informations de logs ainsi qu'aux informations de votre système. Il est constitué de 2 sous-menus.



«**Log**» : Ce menu permet d'afficher et effectuer des recherches sur l'ensemble des événements qui ont eu lieu sur votre enregistreur.

«**Type**» : Permet de sélectionner le type d'événement pour lequel vous désirez effectuer une recherche. Vous aurez le choix entre «**Tous, Réglages, Détection et erreur**».

«**Date début**» : Sélectionnez la date et heure de début pour votre recherche.

«**Date de fin**» : Sélectionnez la date et heure de fin pour votre recherche.

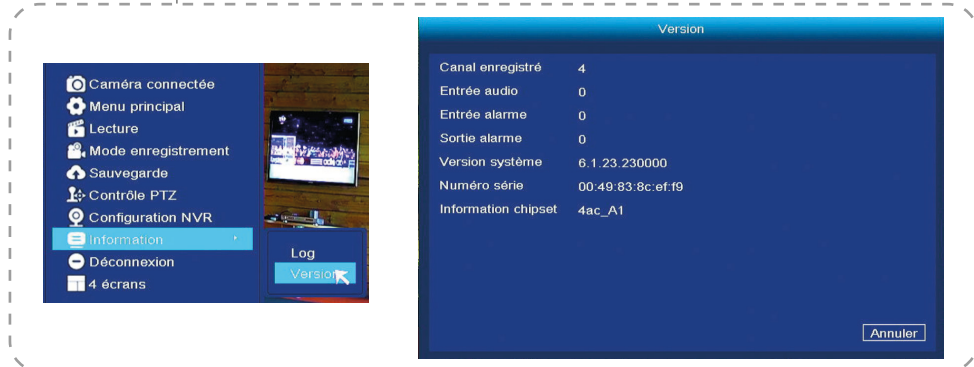
Pour lancer la recherche, cliquez sur le bouton «**Recherche**». Les événements trouvés s'afficheront dans le tableau.

Pour naviguer dans les différentes pages de résultats, utilisez la barre située sur la droite de l'écran à l'aide de votre souris.



Il est possible d'effectuer une sauvegarde de ces informations en cliquant sur le bouton «**Sauvegarde**». Assurez-vous qu'un support USB est bien connecté sur l'enregistreur.

«**Informations**» : Cette partie permet d'afficher les informations de votre enregistreur. Ces informations ne sont pas modifiables.



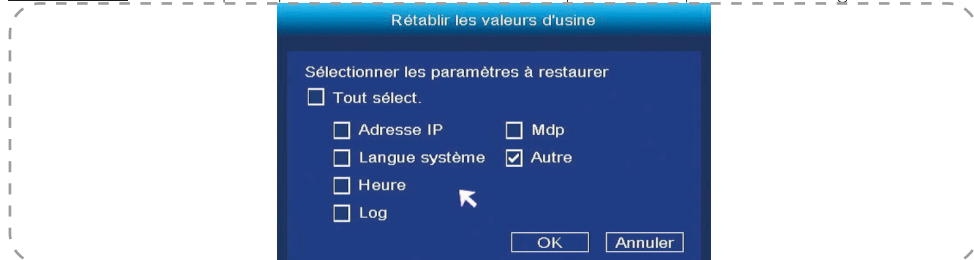
Cliquez sur le bouton «**Annuler**» pour quitter ce menu.

### 8.1.9) Déconnexion

Cette option vous donne accès à différentes fonctions permettant soit de restaurer, Déconnecter, Arrêter ou Redémarrer le système. Cliquez sur l'action que vous désirez réaliser.



«**Restaurer**» : Cette option permet de restaurer certains paramètres pour votre enregistreur.



«**Tout sélectionner**» : Ce paramètre permet de sélectionner et restaurer la totalité des paramètres pour votre enregistreur.

«**Adresse IP**» : Permet de restaurer uniquement l'adresse IP.

«**Langue système**» : Permet de restaurer la langue système.

«**Heure**» : Permet de restaurer la date et heure.

«**Log**» : Permet de restaurer les fichiers Logs

«**Mdp**» : Permet de restaurer les mots de passe.

«**Autre**» : Permet de restaurer l'ensemble des autres réglages.

Une fois validé en cliquant sur le bouton «**OK**», l'enregistreur chargera les données usine.

**Déconnecter** : Cette fonction permet de déconnecter votre compte. Une fois validé, il vous faudra entrer à nouveau votre mot de passe pour accéder à l'interface de l'enregistreur.

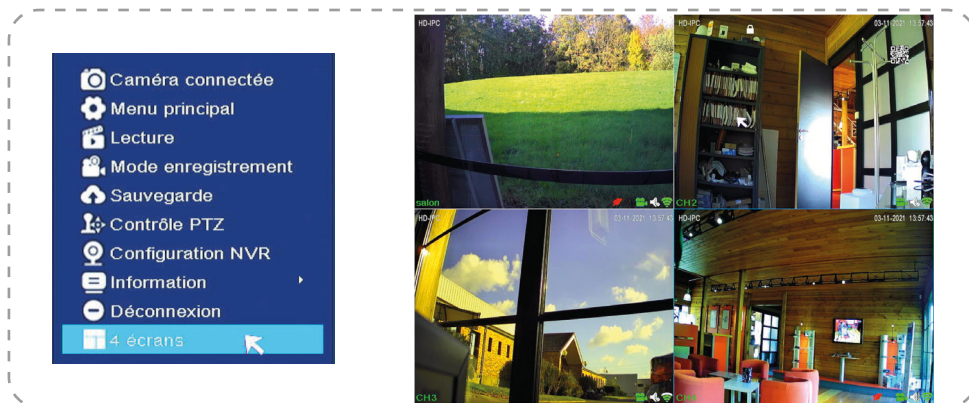
**Arrêter** : Cette fonction permet d'arrêter l'enregistreur électriquement. Cliquez sur le bouton «**OK**» pour valider l'opération.

Pour redémarrer à nouveau l'enregistreur, il faudra débrancher ou branchez à nouveau l'adaptateur secteur.

**Redémarrer** : Cette fonction permet de redémarrer l'enregistreur. Cliquez sur le bouton «**OK**» pour valider l'opération.

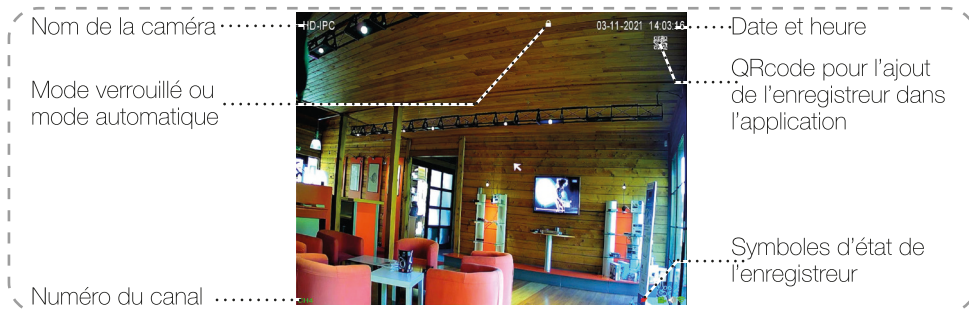
### 8.1.10) 4 écrans

Cette option permet de changer l'affichage sur l'enregistreur pour afficher l'écran divisé en 4.



1. Sélectionnez cette option en cliquant sur «**4 écrans**».
2. Vous pourrez constater que l'écran sera divisé en 4 pour afficher 4 caméras.
3. Si vous désirez visionner une des caméras en mode plein écran, placez le curseur sur l'image concernée puis cliquez 2 fois avec le clic gauche de la souris.
4. Pour revenir, au mode 4 écrans, double-cliquez à nouveau sur l'image en plein écran.

### Description des affichages sur écran :







Il est possible de modifier l'affichage entre le mode verrouillé et le mode automatique.

Les modes se différencient avec les icônes ci-dessous :

 : Mode verrouillé signifie que l'écran simple ou multiple sera figé et il n'y aura aucun changement à moins d'une action avec la souris.

 : Mode automatique signifie que l'affichage changera automatiquement pour afficher chacune des caméras en plein écran. Il est possible de définir la durée et la/les caméras à afficher dans le menu expliqué au paragraphe «**Affichage caméra**», p.25.

Symbole	Description
	Ce symbole indique une détection de mouvement a été détectée.
	Ce symbole indique que l'enregistreur est entrain d'enregistrer la vidéo en mode continu.
	Ce symbole indique si l'audio ambiant est activé ou non.
	Ce symbole indique le niveau de signal entre la caméra et l'enregistreur.

## 8.2) Menu principal

Nous allons vous décrire ci-dessous l'ensemble des menus et fonctions accessibles pour le réglages de votre enregistreur. Il suffit de naviguer dans le menu avec la souris et de cliquer avec le clic gauche sur le menu désiré pour y accéder. Le clic droit de la souris permet lui un retour en arrière.

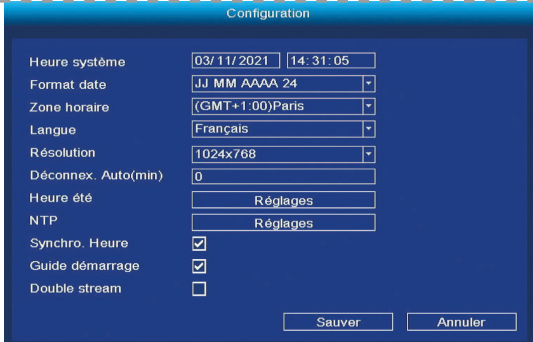


1. Configuration
2. Affichage caméra
3. Mode enregistrement
4. Sauvegarde
5. Réseau
6. Disque dur

7. Utilisateurs
8. Evènements
9. Mode
10. Restaurer
11. Mise à jour

## 8.2.1) Configuration

Ce menu permet d'accéder aux réglages de base du système comme la date, heure, résolution vidéo,...



The screenshot shows the 'Configuration' window with the following settings:

Heure système	03/11/2021	14:31:05
Format date	JJ MM AAAA 24	
Zone horaire	(GMT+1:00)Paris	
Langue	Français	
Résolution	1024x768	
Déconnex. Auto(min)	0	
Heure été	Réglages	
NTP	Réglages	
Synchro. Heure	<input checked="" type="checkbox"/>	
Guide démarrage	<input checked="" type="checkbox"/>	
Double stream	<input type="checkbox"/>	

Buttons: Sauver, Annuler

«**Heure système**» : Cliquez dans la zone pour modifier la date ainsi que l'heure indiquée. Utilisez le clavier numérique qui s'affichera à l'écran puis validez en cliquant sur le bouton «**OK**».

«**Format date**» : Cliquez dans cette zone pour modifier le format de la date. Vous aurez le choix entre :

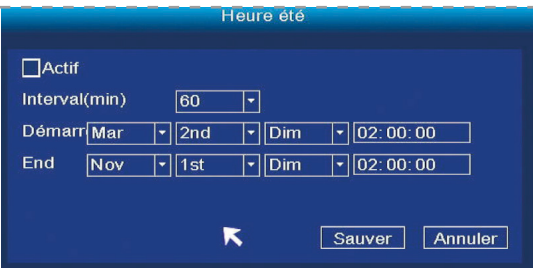
- AAAA MM JJ 24 (Année Mois Jour) au format 24 heures
- MM JJ AAAA 12 (Mois Jour Année) au format 12 heures
- JJ MM AAAA 24 (Jour Mois Année) au format 24 heures
- YYYY MM DD 12 (Année Mois Jour) au format 12 heures

«**Zone horaire**» : Cliquez sur la liste déroulante pour sélectionner la zone horaire de votre pays d'installation.

«**Langue**» : Permet de sélectionner la langue d'affichage pour le menu. Par défaut le Français est sélectionné.

«**Déconnexion auto (min)**» : Permet d'activer ou non la déconnexion automatique de l'enregistreur. Il vous faudra indiquer une durée en minutes, après quoi le login et mot de passe vous seront demandés. Pour ne pas activer cette fonction, il suffit d'indiquer le chiffre «**0**».

«**Heure d'été**» : Cliquez sur le bouton «**Réglages**» pour effectuer les réglages concernant l'heure d'été. Lorsque les réglages sont terminés, cliquez sur le bouton «**Sauver**».

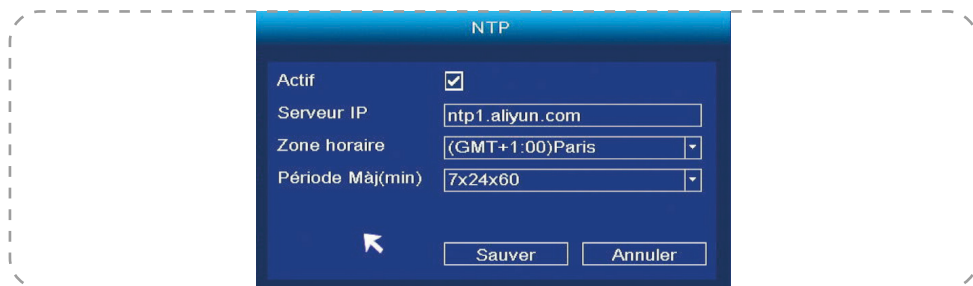


The screenshot shows the 'Heure été' window with the following settings:

<input type="checkbox"/> Actif				
Interval(min)	60			
Démarr	Mar	2nd	Dim	02:00:00
End	Nov	1st	Dim	02:00:00

Buttons: Sauver, Annuler

«**NTP**» : Cliquez sur le bouton «**Réglages**» pour effectuer les réglages concernant le serveur NTP pour le réglage automatique de l'heure. Lorsque les réglages sont terminés, cliquez sur le bouton «**Sauver**».



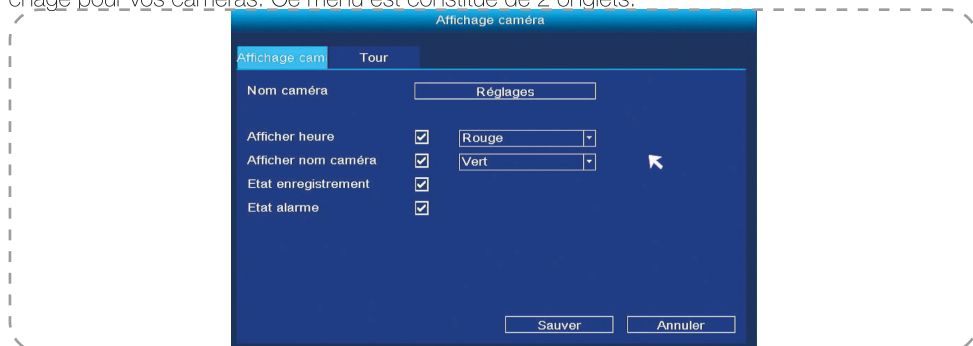
«**Synchro. heure**» : Ce paramètre permet d'activer la synchronisation de l'enregistreur avec l'heure du réseau. Cochez simplement la case pour l'activer.

«**Guide démarrage**» : Permet d'activer le guide de démarrage. Celui-ci s'affichera à chaque redémarrage de l'enregistreur pour le configurer étape par étape. Cochez simplement la case pour l'activer.

«**Double stream**» : Permet d'activer la diffusion d'un double flux vidéo simultanément. Cochez simplement la case pour l'activer.

## 8.2.2) Affichage caméra

C'est dans ce menu que vous pouvez définir le nom pour chaque caméra et définir les sélections pour les différents informations (Affichage de l'heure, du nom, de l'état d'enregistrement...) Vous pourrez également définir un affichage spécifique en fonction d'une durée et d'un ordre d'affichage pour vos caméras. Ce menu est constitué de 2 onglets.



### Affichage caméra

«**Nom caméra**» : Cette fonction permet de renommer toutes vos caméras.

1. Cliquez sur le bouton «**Réglages**» pour indiquer un nom pour chacune de vos caméras.
  2. Cliquez dans la zone nom puis utilisez le clavier pour composer le nom de votre choix avec la souris.
  3. Cliquez enfin sur le bouton «**Enter**» pour valider.
- Lorsque vous avez indiqué tous les noms, cliquez sur le bouton «**Sauver**» pour les mémoriser.

«**Afficher heure**» : Ce menu permet d'activer ou non l'affichage de la date et heure globale sur l'écran de l'enregistreur. Il suffit pour cela de cocher la case. Il est également possible de choisir la couleur pour son affichage dans la liste déroulante.

**Remarque** : Il est également possible d'afficher la date et heure sur chaque caméra au paragraphe «**Configuration NVR**», p.16.

«**Afficher nom caméra**» : Ce menu permet d'activer ou non l'affichage des noms des caméras sur l'écran de l'enregistreur. Il suffit pour cela de cocher la case. Il est également possible de choisir la couleur pour son affichage dans la liste déroulante.

«**Etat enregistrement**» : Ce paramètre permet d'afficher l'icône d'enregistrement.

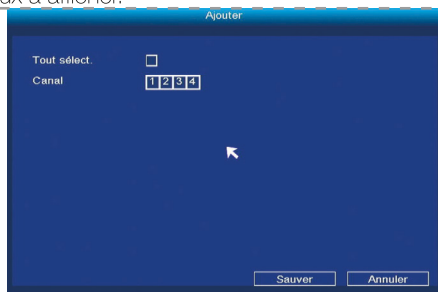
«**Etat alarme**» : Ce paramètre permet d'afficher l'icône suite à une détection de mouvement.

## Tour

Cet onglet permet de définir un mode d'affichage automatique en fonction des caméras et durée que vous aurez défini.



1. Cochez tout d'abord la case en face du paramètre «**Actif**».
2. Indiquez ensuite une durée en face du paramètre «**Intervalle (Sec)**».
3. Cliquez pour cela dans la zone, puis indiquez une durée en secondes en utilisant le clavier numérique qui s'affichera.
4. Pour ajouter une nouvelle vue/caméra, cliquez sur le bouton «**Ajouter**» puis sélectionnez le/les numéros de canal à afficher.



5. Cliquez sur le bouton «**Sauver**» pour mémoriser.
6. Lorsque tous vos réglages sont effectués, cliquez sur la bouton «**Sauver**» pour mémoriser.

## Supprimer 1/plusieurs affichages ?

Il est à tout moment possible de supprimer un affichage.

1. Cliquez tout d'abord sur le numéro d'affichage que vous désirez supprimer. Un symbole de sélection «**►**» s'affichera devant le numéro.
2. Cliquez ensuite sur le bouton «**Supprimer**». L'affichage sélectionné sera alors supprimé de la liste.

## Changer l'ordre d'affichage ?

Une fois votre liste d'affichage créée, il est possible de modifier l'ordre d'affichage.

1. Cliquez tout d'abord sur le numéro d'affichage pour lequel vous désirez modifier l'ordre

- d'affichage. Un symbole de sélection «►» s'affichera devant le numéro.
2. Cliquez ensuite sur le bouton «**Monter**» ou «**Descendre**». L'affichage sélectionné sera alors déplacé à l'endroit de la liste que vous aurez choisi.
- N'oubliez pas de cliquer sur la bouton «**Sauver**» pour mémoriser.

### 8.2.3) Mode enregistrement

Vous pouvez retrouver les explications concernant cette partie de l'enregistreur au paragraphe «**Mode enregistrement**», p.15.

### 8.2.4) Sauvegarde

Vous pouvez retrouver les explications concernant cette partie de l'enregistreur au paragraphe «**Sauvegarde**», p.15.

### 8.2.5) Réseau

Ce menu permet de définir les paramètres pour la connexion réseau. L'enregistreur ne pourra se connecter à votre réseau interne qu'au moyen d'un cordon RJ45. (non fourni)

Réseau	
Type réseau	DHCP (Automatique) ▼
Adresse IP	192 . 168 . 5 . 13
Masque ss réseau	255 . 255 . 255 . 0
Passerelle	192 . 168 . 5 . 1
DNS primaire	8 . 8 . 8 . 8
DNS secondaire	8 . 8 . 4 . 4
HTTP Port	8080
TCP Port	6001
P2P	Réglages
Email	Réglages
Avancé	Réglages
Analyse réseau    Sauver    Annuler	

Connectez un cordon RJ45 entre votre box internet et la fiche RJ45 situé sur l'enregistreur.

«**Type réseau**» : Permet de sélectionner le type de connexion réseau.

Vous aurez le choix entre «**DHCP**» ou «**IP statique**».

Si vous sélectionnez le mode «**DHCP**», l'adressage IP sera automatique. Les paramètres suivants (Adresse IP, masque de sous-réseau et passerelle) seront alors grisés. Sinon, il vous faudra renseigner les différents champs.

«**Adresse IP**» : Indique l'adresse IP désirée pour votre enregistreur. Cliquez dans la zone puis indiquez l'adresse IP désirée au moyen du clavier numérique qui s'affichera.

«**Masque ss réseau**» : Indique le masque de sous réseau.

«**Passerelle**» : Indique la passerelle.

«**DNS primaire**» : Permet d'indiquer le DNS primaire

«**DNS secondaire**» : Permet d'indiquer le DNS secondaire.

«**HTTP Port**» : Indiquez le numéro de port qui permettra l'accès à l'enregistreur au travers d'une page web. (Exemple : http://192.168.1.183:80)

«**TCP Port**» : Indiquez le numéro de port qui permettra la communication entre l'enregistreur et votre ordinateur. 6001 est le port utilisé par défaut.



«**P2P**» : Ce paramètre permet d'accéder à la partie P2P de l'enregistreur. C'est cette fonctionnalité qui rend accessible votre enregistrement de n'importe où à partir d'une connexion internet.



1. Cliquez sur le bouton «**Réglages**».

2 QR codes seront disponibles :

- 1 pour télécharger l'application gratuite «**TUYA**»
  - 1 pour scanner le code de l'enregistreur afin de l'ajouter dans l'application.
- Il est conseillé de laisser ce paramètre toujours actif avec la case cochée.

2. Assurez-vous que la case «**Actif**» est bien cochée.

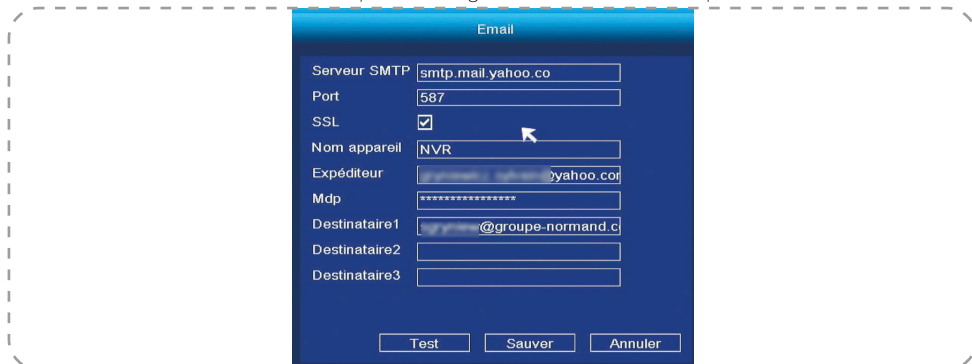
3. Pour dissocier l'enregistreur de votre compte «**TUYA**», cliquez simplement sur le bouton «**Dissocier**». Une fois effectué, il faudra à nouveau ajouter l'enregistreur dans l'application pour y avoir accès.

**NOTE : Le QRcode s'affiche en continu dans le coin en haut à droite de l'écran pour un accès plus rapide.**

Cliquez sur le bouton «**Quitter**» pour sortir de cette fenêtre et revenir au menu précédent.

«**Email**» : Ce service permet de configurer un compte afin d'être averti en cas de détection de mouvement par mail.

Il vous faudra activer cette fonction puis renseigner les différents champs comme ci-dessous :



«**Serveur SMTP**» : L'adresse du serveur SMTP de votre messagerie (Exemple : smtp.gmail.com)

«**Port**» : Indiquez le port (Pour Gmail en connexion sécurisée le port est 465)

«**SSL**» : Cochez la case pour utiliser une authentification sécurisée.

«**Nom appareil**» : Indiquez un nom pour l'envoi du mail. Il sera dans l'objet du mail envoyé.

«**Expéditeur**» : Indiquez l'adresse mail de votre compte expéditeur pour l'envoi du mail.

«**Mdp**» : Indiquez le mot de passe de votre compte de messagerie.

«**Destinataire1**» : Indiquez l'adresse mail du compte N°1 qui recevra les messages en cas

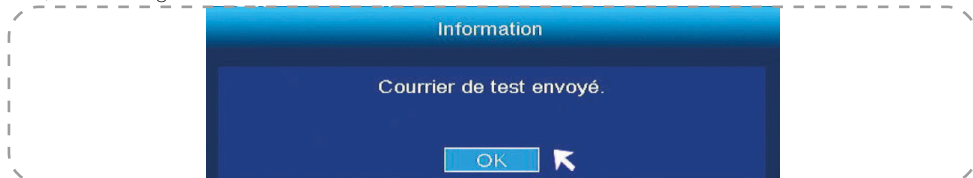


d'alerte.

«**Destinataire2**» : Indiquez l'adresse mail du compte N°2 qui recevra les messages en cas d'alerte.

«**Destinataire3**» : Indiquez l'adresse mail du compte N°3 qui recevra les messages en cas d'alerte.

Cliquez ensuite sur le bouton «**Tester**» pour vérifier que vos paramètres sont corrects. Si c'est le cas, un message de confirmation s'affichera à l'écran et vous recevrez un mail de test.



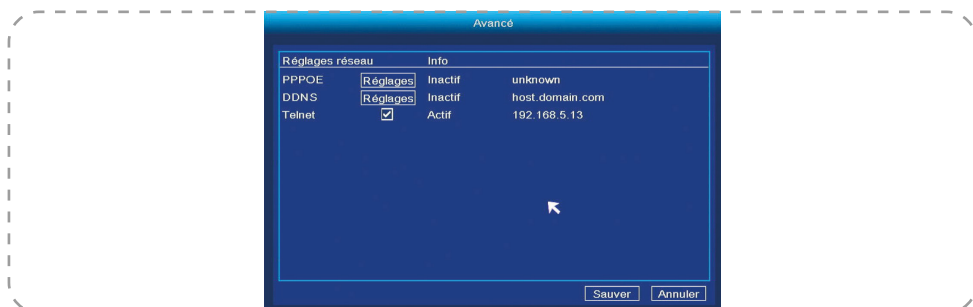
Si non vérifiez à nouveau vos paramètres.

Validez vos changements en cliquant sur le bouton «**Sauver**».

### IMPORTANT :

Pour que l'envoi de mail se fasse en cas de détection, il faudra configurer le menu Evènements au paragraphe «**Evènements**», p.34.

«**Avancé**» : Ce paramètre permet d'accéder aux réglages avancés (PPPOE et DDNS) de l'enregistreur. C'est cette fonctionnalité qui rend accessible votre enregistreur de n'importe où à partir d'une connexion internet.



- **PPPOE** : Ce service permet d'activer la connexion à internet avec ce protocole.

1. Cliquez sur le bouton «**Réglages**».
2. Cochez ensuite la case pour activer le service.
3. Renseigner ensuite un nom d'utilisateur et mot de passe. Après le redémarrage de votre système, vous pourrez voir l'adresse IP s'afficher si tout s'est correctement déroulé.

Validez vos changements en cliquant sur le bouton «**Sauver**».

- **DDNS** : Ce service permet également d'accéder à l'enregistreur de n'importe quel endroit à partir d'un nom de domaine.

**IMPORTANT** : Il faudra au préalable avoir créé un compte chez un fournisseur de domaine dynamique tel que «**dyndns.org**».

1. Cliquez sur le bouton «**Réglages**».
2. Cochez ensuite la case pour activer le service.
3. Sélectionnez le fournisseur d'accès pour le domaine dynamique puis indiquez un nom d'utilisateur, mot de passe et nom de votre domaine réservé. (Ces informations vous seront fournies dès que vous aurez souscrit auprès du fournisseur d'accès)

Validez vos changements en cliquant sur le bouton «**Sauver**».

«**Telnet**» : Cochez simplement la case pour activer ce service.

Le bouton «**Analyse réseau**» permet de connaître l'état de votre connexion. Cliquez simplement sur ce bouton.

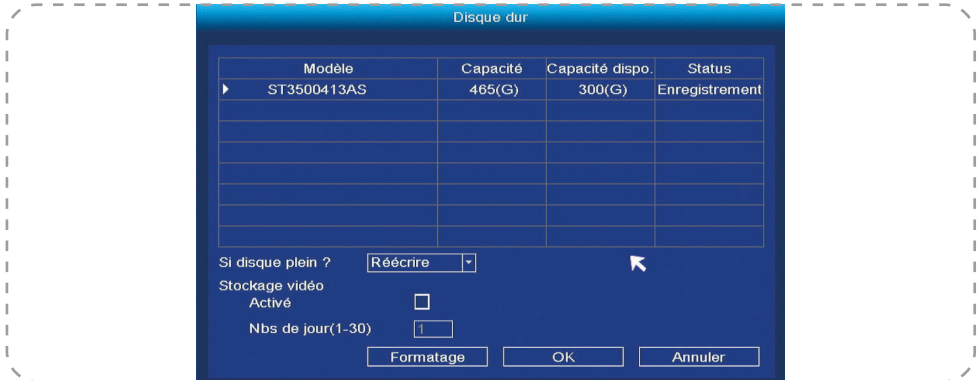
Si l'enregistreur est correctement connecté à votre réseau, vous verrez le message «**Connecté au réseau**» s'affiché.

Dans le cas contraire, le message «**Echec de connexion**». Vérifiez dans ce cas votre câble réseau et connexion à votre box internet.

## 8.2.6) Disque dur

Ce menu permet de configurer et gérer le disque dur de votre enregistreur.

Il affichera les informations actuelles de votre disque : la capacité totale, utilisée et son état..



Différentes fonctions seront disponibles pour votre disque dur :

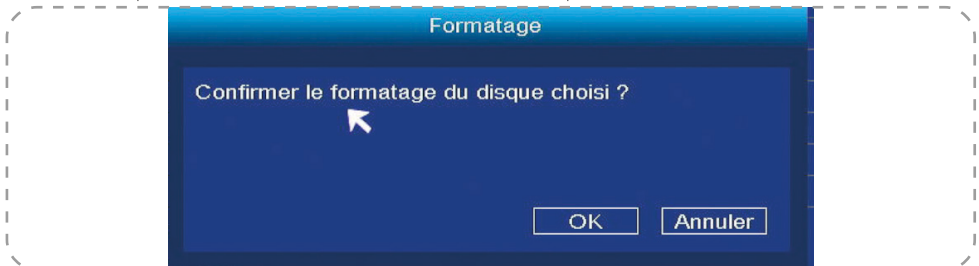
«**Si disque plein**» : Ce paramètre permet de sélectionner l'action à réaliser lorsque le disque de stockage est plein. Vous aurez le choix entre les options ci-dessous :

- Arrêter enregistrement : Dans ce mode, dès que le disque sera plein, les enregistrements seront arrêtés

- Réécrire : Dans ce mode, l'enregistreur écrasera les plus anciens enregistrements de façon à conserver un enregistrement continu sans coupure.

«**Stockage vidéo**» : Ce paramètre permet de définir une fois activé, le nombre de jours dont vous désirez conserver les enregistrements. Il suffit pour cela de cocher la case et d'indiquer un nombre de jour compris entre 1 à 30 jours.

«**Formatage**» : Ce bouton permet de formater l'intégralité du disque dur. Si vous avez inséré un nouveau disque dur, il est conseillé de le formater en cliquant sur ce bouton.



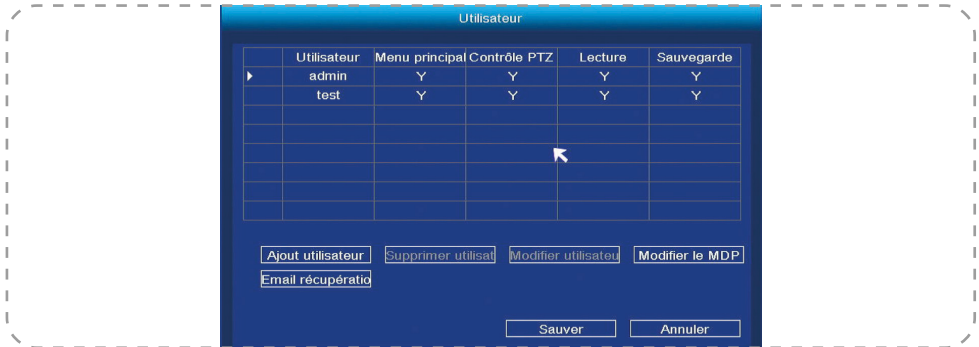
Une fois le message de confirmation validé, tous les enregistrements seront définitivement supprimés. Cliquez sur le bouton «**OK**» pour valider le formatage.

**Attention cette action est irréversible.**

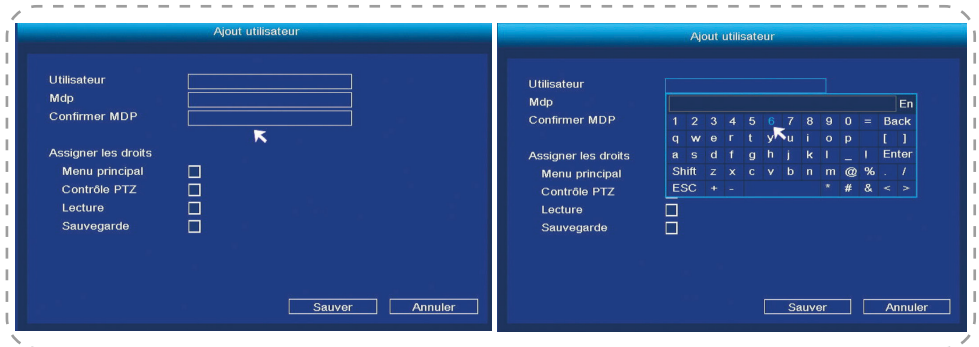
## 8.2.7) Utilisateurs

Ce menu permet de gérer les accès de différents utilisateurs.

Par défaut un accès administrateur est créé. Les caractères vides sont interdits par mesure de sécurité.



### Ajouter Utilisateur

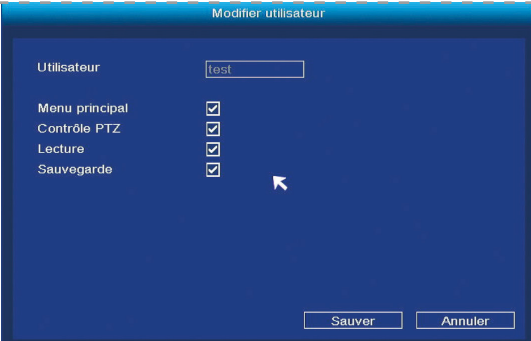


1. Cliquez sur ce bouton «**Ajouter Utilis.**».
  2. Indiquez ensuite le nom d'utilisateur désiré, saisissez ensuite un mot de passe puis confirmez-le. Cliquez sur le bouton «**Enter**» du clavier pour passer au réglage suivant.
  3. Cochez ensuite les options auxquelles l'utilisateur aura accès.
    - Menu principal : Donne l'accès au menu principal
    - Contrôle PTZ : Donne le contrôle pour les caméras motorisées (non disponible)
    - Lecture : Donne accès à la lecture des enregistrements
    - Sauvegarde : Donne accès aux paramètres de sauvegarde
  4. Cliquez sur le bouton «**Sauver**» lorsque vous aurez terminé vos changements.
- Le nouvel utilisateur s'affichera ainsi dans la liste.

### Supprimer Utilisateur

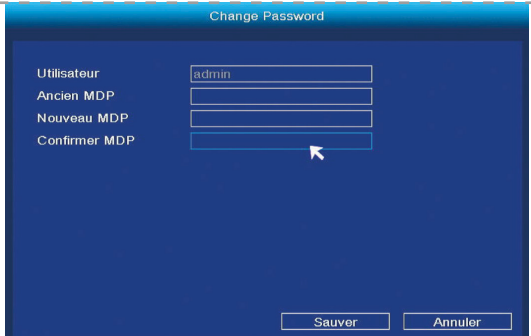
1. Cliquez sur l'utilisateur que vous désirez supprimer puis cliquez sur le bouton «**Supprimer Utilisateur**».
  2. Il ne vous reste plus qu'à valider le message de suppression en cliquant sur le bouton «**OK**».
- L'utilisateur n'aura plus accès à l'enregistreur et celui-ci ne figurera plus dans la liste.

## Modifier utilisateur



1. Cliquez sur l'utilisateur que vous désirez modifier.
2. Cliquez sur le bouton «**Modifier utilisateur**».
3. Vous pourrez ainsi modifier les options dont il a accès. Le nom ne sera pas modifiable.
4. Cliquez sur le bouton «**Sauver**» lorsque vous aurez terminé vos changements.

## Modifier Mot de passe



La modification du mot de passe ne sera accessible que pour l'administrateur de l'enregistreur.

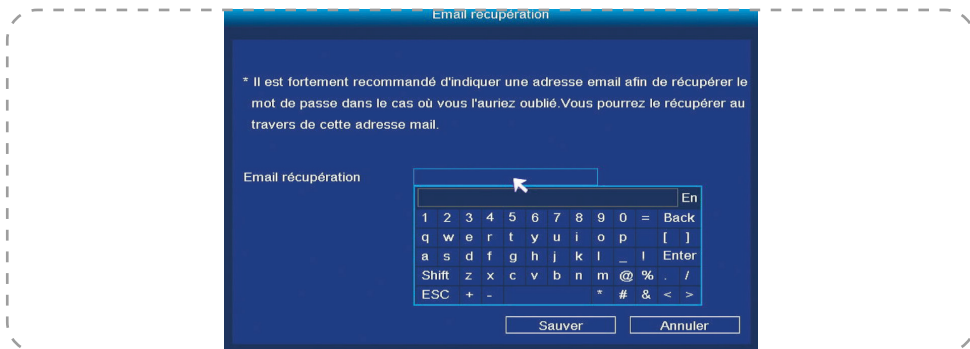
1. Cliquez sur ce bouton «**Modifier le MDP**».
2. Il vous faudra entrer l'ancien mot de passe puis saisir le nouveau et enfin confirmer le nouveau mot de passe.
3. Cliquez sur le bouton «**Sauver**» lorsque vous aurez terminé vos changements.

## Email de récupération

Ce paramètre est très important car il permet de récupérer l'accès à votre enregistreur si vous oubliez votre mot de passe. Le système de récupération enverra un mail avec un code sur l'adresse mail que vous aurez renseigné sur ce paramètre.

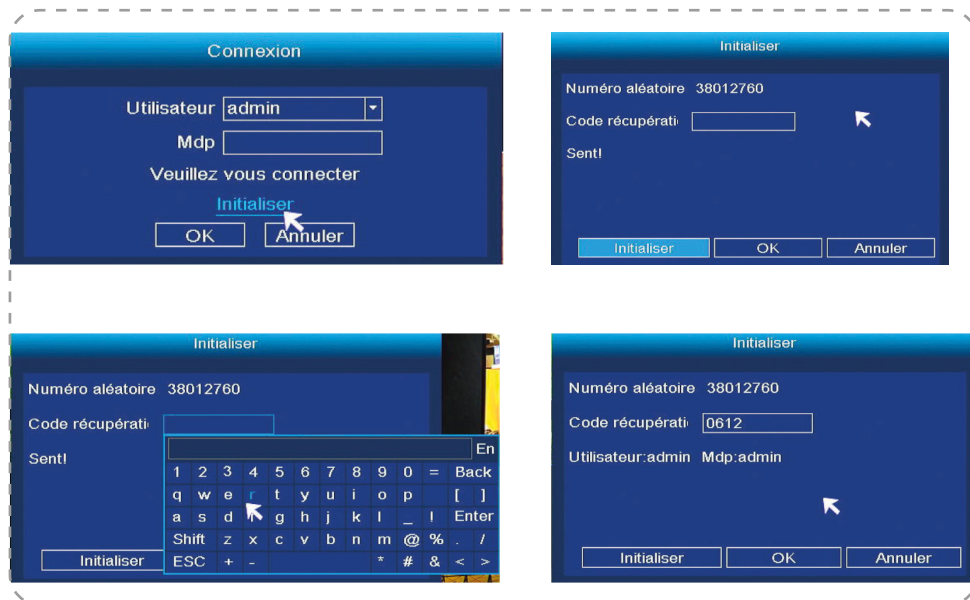
Suivez pour cela la procédure ci-dessous :

1. Cliquez sur le bouton «**Email récupération**».
  2. Indiquez ensuite votre adresse mail à l'aide du clavier qui s'affichera.
  3. Une fois terminé, cliquez sur le bouton «**Enter**».
- Cliquez enfin sur le bouton «**Sauver**» pour mémoriser vos changements et quitter ce menu.



## Récupérer l'accès à l'enregistreur sans son mot de passe ?

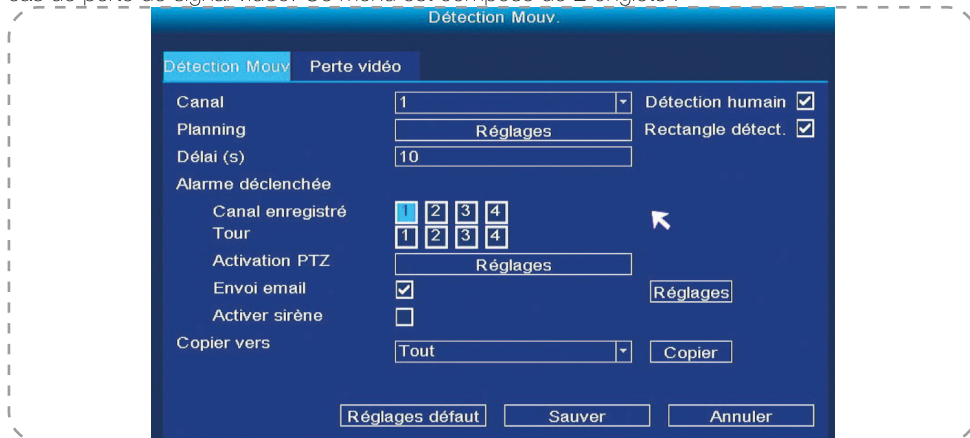
Attention : Cette procédure ne fonctionne que si vous avez au préalable renseigné votre adresse mail sur le paramètre «**Email de récupération**».



1. Sur la 1ère page de connexion, cliquez sur la mention «**Initialiser**».
2. Cliquez ensuite sur le bouton «**Initialiser**» pour envoyer le code de récupération sur votre adresse mail.
3. Renseignez le code reçu à l'aide du clavier qui s'affichera puis validez en cliquant sur «**Enter**».
4. Le login et mot de passe s'afficheront à l'écran. Il ne vous reste plus qu'à les utiliser pour vous connecter à nouveau.

## 8.2.8) Evènements

Ce menu permet de configurer les actions à mener pour la détection de mouvement ainsi qu'en cas de perte de signal vidéo. Ce menu est composé de 2 onglets :



### Détection de mouvement :

Ce menu permet de sélectionner les actions à réaliser après une détection de mouvement pour chaque caméra.

«**Canal**» : Sélectionnez la caméra pour laquelle vous désirez effectuer vos réglages. Vous pouvez également choisir de faire vos réglages pour l'ensemble des caméras en sélectionnant l'option «**Tout**» sur le paramètre «**Copier vers**».

«**Détection humain et rectangle détection**» : Ces options ne seront pas fonctionnelles pour les caméras de cet enregistreur.

«**Planning**» : Permet de définir à quel moment de la journée, la détection de mouvement sera active ou non. Cliquez pour cela sur le bouton «**Réglages**»

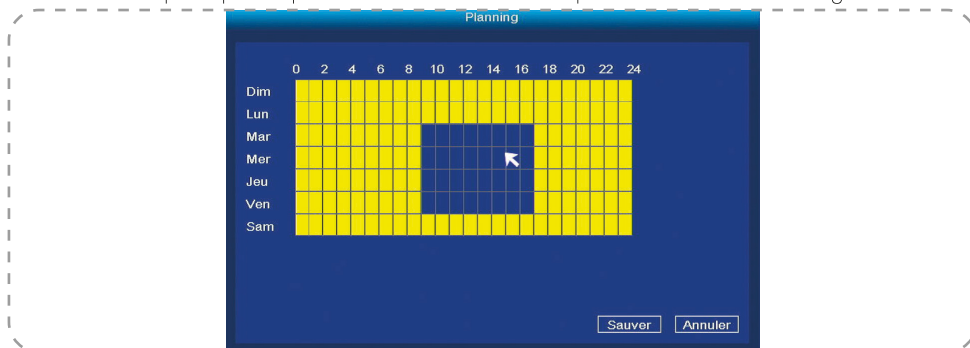
Sélectionnez à l'aide de la souris les périodes pendant lesquelles vous désirez que la détection de mouvement soit active.

- Sélection couleur jaune : La détection est active

- Sélection de couleur transparente : La détection est inactive

Lorsque vous avez terminé, vous pourrez constater l'apparition de carré vert en face de chaque jour de la semaine.

Il ne vous reste plus qu'à cliquer sur le bouton «**Sauver**» pour mémoriser vos changements.



«**Délai**» : Permet de définir le délai après une détection de mouvement.

«**Sensibilité**» : Permet de définir la sensibilité de détection. Vous aurez le choix entre différents niveaux.

### **Alarme déclenchée :**

«**Canal enregistré**» : Permet d'activer ou non l'enregistrement sur les caméras de votre choix. Il suffit de sélectionner le/les numéros de caméras.

«**Tour**» : Cette option permet d'afficher le/les caméras en fonction de la configuration que vous aurez pu réaliser dans le menu au paragraphe «**Affichage caméra**», p.25.

«**Activation PTZ**» : Permet de sélectionner les différentes options pour des caméras PTZ (Pan Tilt Zoom, Position de présélection, mode patrouille...) Cette option ne sera pas utilisée car elle concerne des caméras motorisées.

«**Envoi email**» : Permet d'activer la fonction d'envoi de mail avec photo en cas de détection. Cochez simplement cette case pour activer le service. Il vous faudra ensuite configurer le compte mail en cliquant sur le bouton «**Réglages**». Ce réglage est également accessible au paragraphe «**Réseau**», p.27.

«**Activer sirène**» : Permet d'activer une sonnerie en cas de détection sur l'enregistreur. Cochez simplement cette case. Un bip sera émis après une détection.

«**Copier vers**» : Cette option permet d'appliquer les réglages que vous avez réalisés pour 1 caméra à d'autre voir toutes les autres caméras de votre installation. Pour appliquer les changements à toutes les caméras, sélectionnez l'option «**Tout**» puis cliquez sur le bouton «**Copier**». L'ensemble des réglages sera apporté à toutes vos caméras.

Le bouton «**réglages par défaut**» permet de remettre tous les réglages d'usine pour cet écran.

Lorsque tous vos réglages sont terminés, cliquez sur le bouton «**Sauver**» pour valider.

### **Perte vidéo :**

Ce menu permet de sélectionner les actions à réaliser après une perte de signal vidéo des caméras pour chaque caméra.

Perte vidéo	
Détection Mouv	Perte vidéo
Canal	1
Planning	Réglages
Alarme déclenchée	<input checked="" type="checkbox"/>
Tour	1 2 3 4
Activation PTZ	Réglages
Envoi email	<input type="checkbox"/> Réglages
Activer sirène	<input type="checkbox"/>
Copier vers	Tout Copier
Réglages défaut Sauver Annuler	

«**Canal**» : Sélectionnez la caméra pour laquelle vous désirez effectuer vos réglages. Vous pouvez également choisir de faire vos réglages pour l'ensemble des caméras en sélectionnant l'option «**Tout**» sur la paramètre «**Copier vers**».

«**Planning**» : Permet de définir à quel moment de la journée, la perte vidéo sera active ou non.

Cliquez pour cela sur le bouton «**Réglages**»

Sélectionnez à l'aide de la souris les périodes pendant lesquelles vous désirez que la détection de mouvement soit active.

- Sélection couleur jaune : La détection est active
- Sélection de couleur transparente : La détection est inactive

Lorsque vous avez terminé, vous pourrez constater l'apparition de carré vert en face de chaque jour de la semaine.

Il ne vous reste plus qu'à cliquer sur le bouton «**Sauver**» pour mémoriser vos changements.

### **Alarme déclenchée :**

«**Canal enregistré**» : Permet d'activer ou non l'enregistrement sur les caméras de votre choix. Il suffit de sélectionner le/les numéros de caméras.

«**Tour**» : Cette option permet d'afficher le/les caméras en fonction de la configuration que vous aurez pu réaliser dans le menu au paragraphe «**Affichage caméra**», p.25.

«**Activation PTZ**» : Permet de sélectionner les différentes options pour des caméras PTZ (Pan Tilt Zoom, Position de présélection, mode patrouille...) Cette option ne sera pas utilisée car elle concernant des caméras motorisées.

«**Envoi email**» : Permet d'activer la fonction d'envoi de mail avec photo en cas de détection. Cochez simplement cette case pour activer le service. Il vous faudra ensuite configurer le compte mail en cliquant sur le bouton «**Réglages**». Ce réglage est également accessible au paragraphe «**Réseau**», p.27.

«**Activer sirène**» : Permet d'activer une sonnerie en cas de détection sur l'enregistreur. Cochez simplement cette case. Un bip sera émis après une détection.

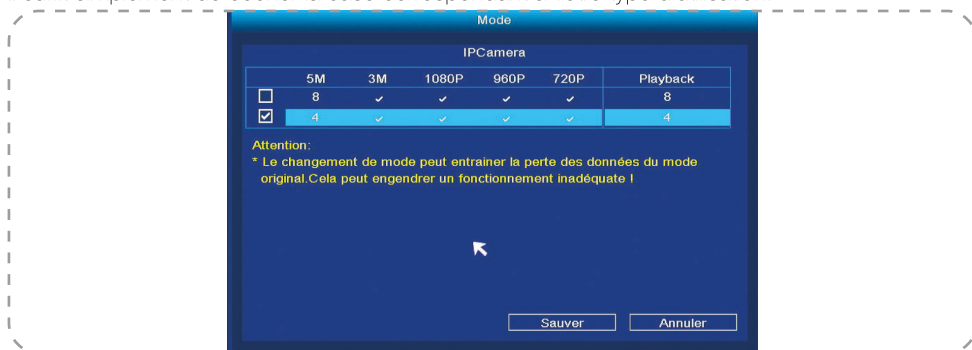
«**Copier vers**» : Cette option permet d'appliquer les réglages que vous avez réalisés pour 1 caméra à d'autre voir toutes les autres caméras. Pour appliquer les changements à toutes les caméras, sélectionnez l'option «**Tout**» puis cliquez sur le bouton «**Copier**». L'ensemble des réglages sera apporté à toutes vos caméras.

Lorsque tous vos réglages sont terminés, cliquez sur le bouton «**Sauver**» pour valider.

## **8.2.9) Mode**

Ce menu permet de sélectionner les ressources à utiliser en fonction des caméras.

Il suffit simplement de cocher la case correspondant à votre type d'utilisation.

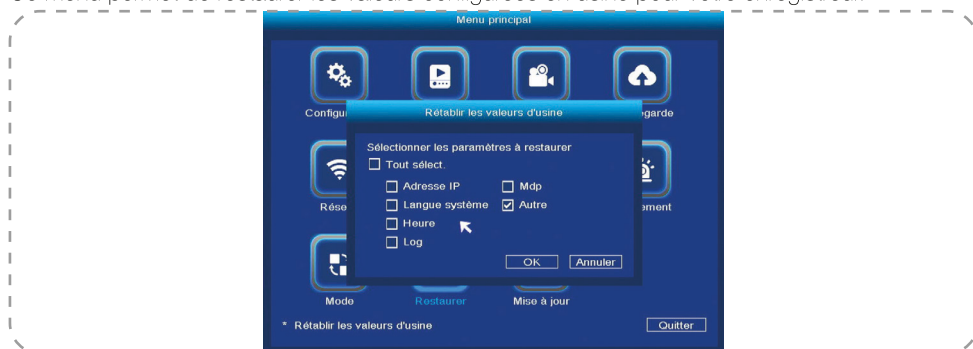


Pour sauvegarder vos changements, cliquez sur le bouton «**Sauver**».



## 8.2.10) Restaurer

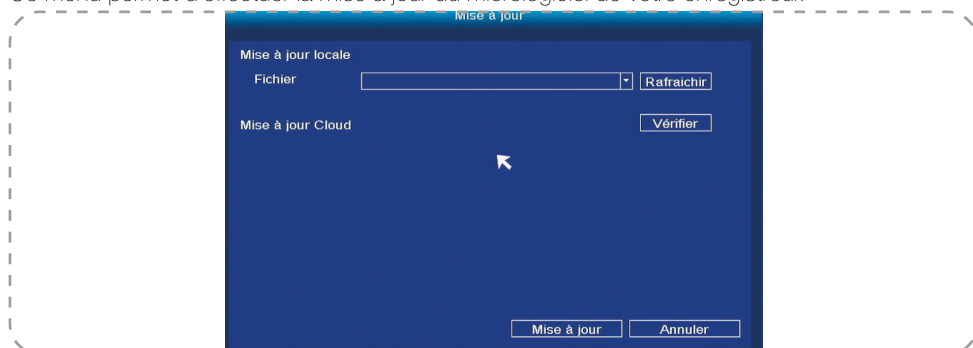
Ce menu permet de restaurer les valeurs configurées en usine pour votre enregistreur.



Retrouvez toutes les explications concernant ce paramètre au paragraphe «**Déconnexion**», p.11.

## 8.2.11) Mise à jour

Ce menu permet d'effectuer la mise à jour du micrologiciel de votre enregistreur.



Il faudra pour cela, avoir téléchargé au préalable la dernière version disponible sur notre site internet.

### Mise à jour USB

1. Une fois la nouvelle mise à jour téléchargée et copiée sur une clé USB, insérez-la dans un des ports USB de votre enregistreur.
2. Cliquez sur le bouton «**Rafraichir**» pour actualiser et afficher la version du dernier logiciel.
3. Cliquez enfin sur le bouton «**Mise à jour**» pour lancer la mise à jour.

**IMPORTANT : Il est fortement conseillé de ne pas interrompre cette procédure sous peine d'endommager votre système.**

### Mise à jour en ligne

Cliquez pour cela sur le bouton «**Vérifier**» afin de contrôler si votre enregistreur possède déjà la dernière version.

L'enregistreur vous indiquera s'il possède déjà la nouvelle version ou non.

Si une nouvelle version est disponible, vous serez invité à cliquer sur le bouton de confirmation pour faire la mise à jour.

## 9. Connexion de votre enregistreur

### 9.1) Installation

#### Etape 1 : Installation de l'application pour votre Smartphone

L'application permet d'ajouter très facilement votre enregistreur et de le consulter depuis n'importe où.

Assurez-vous que votre téléphone ou tablette est bien connecté à internet en Wifi puis rendez-vous dans «**App Store**» pour les iPhone/iPad ou sur «**Play Store**» pour les systèmes sous Android puis recherchez l'application «**TuyaSmart**». Une fois trouvée, procédez à son installation.

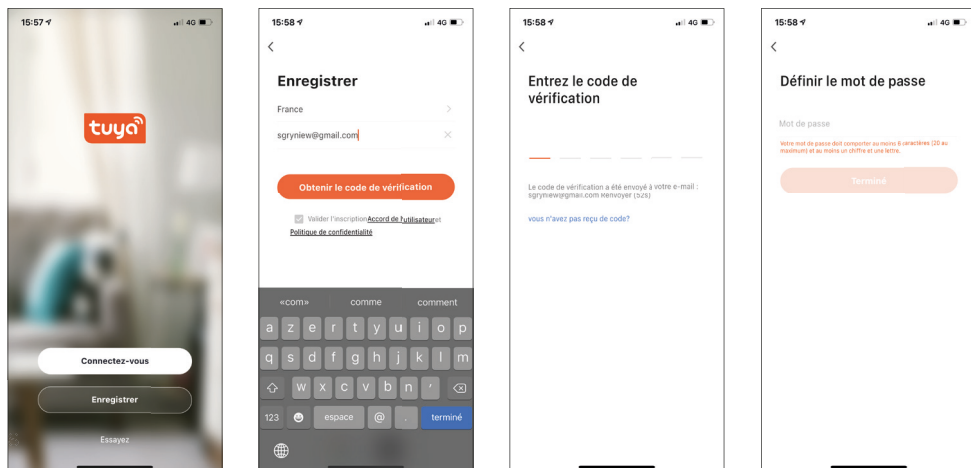
Vous pouvez également scanner le QRcode ci-contre, vous serez automatiquement redirigé vers la bonne application à télécharger.



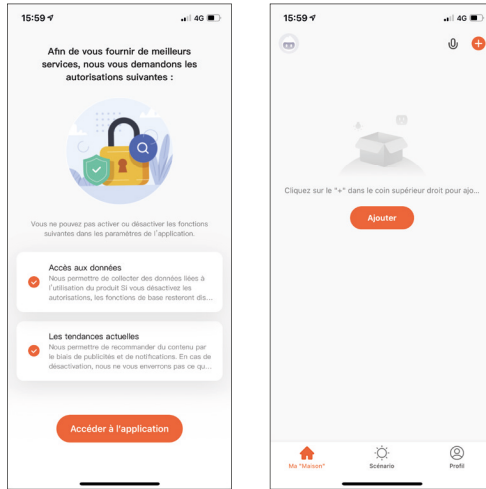
Une fois installée, cliquez sur l'icône de l'application comme ci-dessus.

#### Etape 2 : Création de votre compte

1. Il vous faudra tout d'abord créer un compte gratuit en suivant les étapes décrites ci-dessous



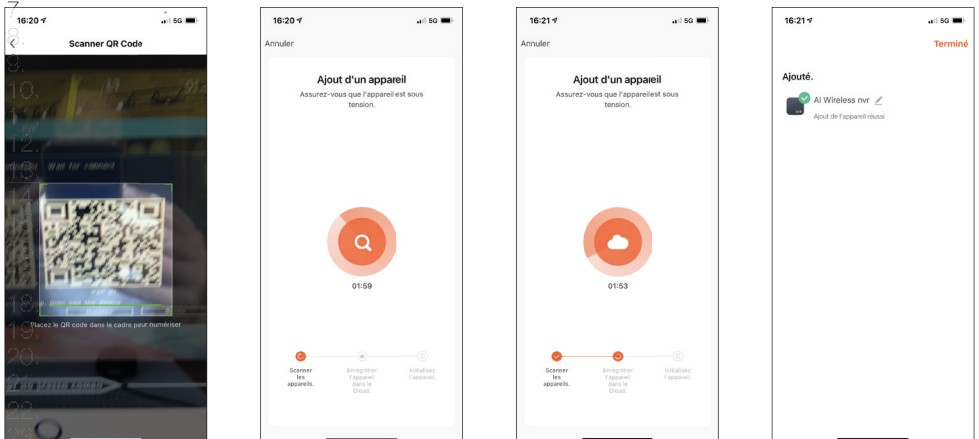
2. Cliquez sur la mention «**Enregistrer**» puis sélectionnez votre pays puis renseignez votre adresse mail. Cochez la case d'accord de confidentialité puis cliquez sur le bouton «**Obtenir le code de vérification**».
3. Consultez votre boîte mail, vous allez recevoir le code de confidentialité qu'il faudra renseigner.



4. Indiquez ensuite un mot de passe de connexion puis cliquez sur le bouton «**Terminer**» puis sur «**Accéder à l'application**».
5. L'application est prête pour ajouter votre enregistreur.

### Etape 3 : Ajout de l'enregistreur dans l'interface

1. Connectez l'enregistreur avec un cordon RJ45 à votre box internet ou routeur.
2. Assurez-vous qu'il est bien alimenté sur le secteur.
3. Lancez l'application puis cliquez sur le symbole «**+**» en haut à droite de l'écran puis sélectionnez l'option «**Recherche par QR CODE**» en haut à droite de l'écran».
4. Cliquez ensuite sur le QR CODE sur l'écran de l'enregistreur puis scannez le code nommé «**P2P ID**».
5. Patientez jusqu'à ce que l'enregistreur soit ajouté. (3 étapes seront nécessaires)
6. Une fois connectée, il ne vous restera plus qu'à indiquer un nom pour votre enregistreur puis cliquez sur le bouton «**Terminé**» pour l'enregistrer dans l'application



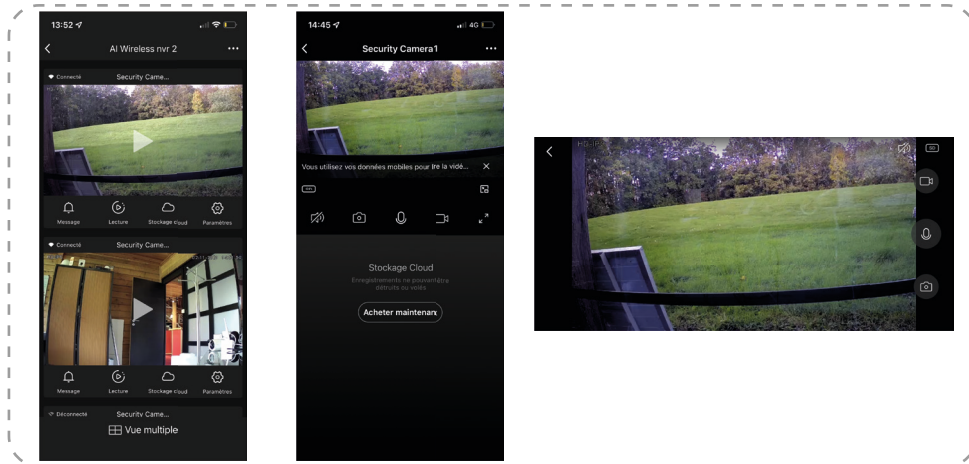
En cas de difficulté pour ajouter l'enregistreur, effectuez une restauration usine au travers du menu «**Restaurer**», p.37 puis recommencez la procédure.

## 9.2) Utilisation

Pour consulter les images des caméras connectées à votre enregistreur, il vous suffit de cliquer sur le nom de l'enregistreur que vous avez enregistré et sauvegardé à l'étape précédente.

Il vous sera possible de consulter chaque caméra une à une ou de les consulter toutes en même temps.

### Visualisation d'une caméra



### Description des fonctions

Affiche l'état et le niveau de signal de la caméra

Permet d'accéder aux enregistrements

Permet d'accéder aux détections de mouvement

Cliquez pour visionner l'image de la caméra

Permet d'accéder au stockage en ligne

Permet d'accéder au menu de la caméra

Affiche la qualité vidéo (SD ou HD)

Permet d'activer ou non le son ambiant

Permet de prendre une photo manuellement

Permet d'accéder au service de stockage cloud

Permet de passer l'image en mode incrustation vidéo

Permet de passer l'image en plein écran

Permet d'enregistrer une vidéo manuellement

Permet d'activer la fonction micro (Non disponible avec ces caméras)

## Visualisation multi caméras



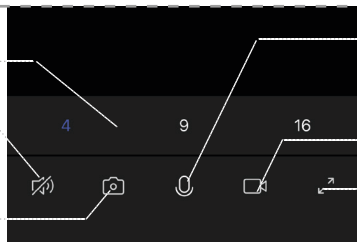
Pour accéder au mode multi écran, cliquez sur la mention «**Vue multiple**» en bas d'écran. Pour basculer du mode portrait au mode paysage, tournez simplement votre Smartphone ou tablette.

## Description des fonctions

Permet de changer l'affichage entre 4,9 et 16 écrans

Permet d'activer ou non le son ambiant

Permet de prendre une photo manuellement



Permet d'activer ou non le micro (Non disponible)

Permet de faire un enregistrement vidéo manuel

Permet de passer en mode plein écran

## 10. Données techniques

### Enregistreur :

Système : Linux

Compression vidéo : H.265 / H.264

Compression audio : G711

Résolution Vidéo : 1080P

Mode enregistrement : Par détection, par planning

Nbs de connexion possible : 4 caméras maximum

Bande de fréquence utilisée : 2.4GHz

Puissance pour la bande de fréquence utilisée : 17dBm (2.4GHz)

Nombre d'antenne : 2 type MIMO

Sortie vidéo : 1x HDMI

Connexion réseau : 1x RJ45 10/100m

Port USB : 2

Emplacement disque dur : Oui type SATA (4To maximum)

Alimentation : DC 12 / 2A

Consommation : 5W sans le disque dur

Dimensions de l'écran : 12 pouces (30cm)

Dimensions du moniteur : 30 x 22.5 x 5cm

### Caméra :

Capteur : CMOS 2Mp

Compression vidéo : H.265 / H.264 / M-JPEG

Compression audio : G711, PCM

Résolution image maximum : 1920x1080@20i/s

Résolution vidéo flux principal : 1920x1080, 1280x960, 1280x720, 720x576, 640x480

Résolution vidéo flux secondaire : 640x480, 352x288, 320x240, 176x144

Bouton Reset/association : Oui

Indice de protection : IP66

Fréquence : 2.4GHz (17dbm)

Alimentation : Adaptateur secteur 12V/1A

Dimensions : 178 x 60 mm

## 11. Déclaration de conformité EU

SOCIÉTÉ (fabricant, mandataire ou personne responsable de la mise sur le marché de l'équipement)

Groupe Normand  
117 Bld Eugène Thomas  
62110 Hénin-Beaumont- France  
Tél: +33 3 91 83 00 70 Fax: +33 3 91 83 00 99

### IDENTIFICATION DE L'ÉQUIPEMENT

Marque :	SEMAC
Désignation commerciale :	Enregistreur connecté 2 caméras Full HD
Référence commerciale :	990558
Référence usine :	K8124SW

Je soussigné,

NOM et QUALITE DU SIGNATAIRE : M. NORMAND Eric, Président Directeur Général déclare sous mon entière responsabilité que le produit décrit ci-dessus est en conformité avec les exigences essentielles applicables à la directive RED 2014/53/EU :  
Que sa conformité a été évaluée selon les normes applicables en vigueur :

- Article 3.1.a)
  - EN 62368-1:2014 + A11:2017
  - ETSI EN 301 489-1 V2.2.3 (2019-11)
  - ETSI EN 301 489-17 V3.2.2 (2019-12)
  - EN 55032:2015
- Article 3.1.b)
  - EN 55035:2017
  - EN IEC 61000-3-2:2019
  - EN IEC 61000-3-3:2013 + A1:2019
- Article 3.2)
  - EN 62311:2008
  - ETSI EN 300328 V2.2.2 (2019-07)

A cet effet, déclare que toutes les séries d'essai radio ont été effectuées.

Date : 01 Aout 2021

Signature :



NORMAND Eric  
PDG



# GR O U P E N O R M A N D

---



Photos et documents non contractuels

