

Notice
d'utilisation

**ENREGISTREUR
CONNECTÉ
4 CAMÉRAS
FULL HD**

CAM 530v2



Réf : 990530

Rév. 2.00 - 02-12-2019
FR





1. Déclaration de conformité EU

SOCIÉTÉ (fabricant, mandataire ou personne responsable de la mise sur le marché de l'équipement)	
Groupe Normand 117 Bld Eugène Thomas 62110 Hénin-Beaumont- France Tél: +33 3 91 83 00 70 Fax: +33 3 91 83 00 99	
IDENTIFICATION DE L'ÉQUIPEMENT	
Marque :	SEMAC
Désignation commerciale :	ENREGISTREUR CONNECTÉ 4 CAMÉRAS FULL HD
Référence commerciale :	990530
Référence usine :	D300HA8
Je soussigné, NOM et QUALITE DU SIGNATAIRE : M. NORMAND Eric, Président Directeur Général déclare sous mon entière responsabilité que le produit décrit ci-dessus est en conformité avec les exigences essentielles applicables aux directives 2014/35/EU concernant la basse consommation ainsi que la directive 2014/30/EU concernant la compatibilité électromagnétique de leur conformité : Que sa conformité a été évaluée selon les normes applicables en vigueur :	
<ul style="list-style-type: none">• LVD : Faible consommation énergie (Low Voltage Directive) - EN 60950-1:2006+A11:2009+A1:2010+A12:2011+A2:2013• EMC : Compatibilité électromagnétique et spectre radioélectrique EN 55022:2010/AC:2011 EN 61000-3-2:2014 EN 61000-3-3:2013 EN 55024:2010+A1:2015	
A cet effet, déclare que toutes les séries d'essai radio ont été effectuées.	
Date : 01 Novembre 2019	
Signature :	 NORMAND Eric PDG

Table des matières

1.	Déclaration de conformité	2	9.5)	Planification	32
2.	Démarrage	5	9.6)	Initialisation	33
2.1)	Bien commencer	5	9.7)	Mise à jour	33
2.2)	Informations produits	5	9.8)	Informations	33
2.3)	Garantie	5	9.9)	Import/Export	34
2.4)	Introduction	5	10.	INFORMATIONS	35
3.	Description	6	10.1)	Disque dur	35
3.1)	Composition de votre ensemble	6	10.2)	Statistiques	35
3.2)	L'enregistreur vue de face	6	10.3)	Journal	35
3.3)	L'enregistreur vue de derrière	6	10.4)	Versions	36
3.4)	Les caméras	7	11.	DECONNEXION	36
3.5)	La télécommande	7	11.1)	Déconnexion	36
4.	Installation	9	11.2)	Arrêt	36
4.1)	Schéma de connexion	9	11.3)	Redémarrage	36
4.2)	Démarrage	10	12.	Accessibilité de l'enregistreur	37
4.3)	Démontage du disque dur	10	12.1)	Par SmartPhone ou tablette	37
5.	Description du menu	11	12.2)	Par ordinateur via votre navigateur internet	42
5.1)	Menu principal	11	13.	Règles de calcul disque dur	44
6.	VIDEO	11	14.	Données techniques	44
6.1)	Enregistrements	12			
6.2)	Lecture	13			
6.3)	Sauvegarde	15			
7.	ALARME	17			
7.1)	Détection de mouvement	17			
7.2)	Zone masquée	19			
7.3)	Perte signal	20			
7.4)	Problème matériel	21			
8.	SYSTEME	21			
8.1)	Général	22			
8.2)	Encodage vidéo	23			
8.3)	Réseau	23			
8.4)	Services	24			
8.5)	Affichage	27			
8.6)	PTZ & RS485	28			
8.7)	RS232	28			
8.8)	Rotation caméra	28			
8.9)	Ressources	29			
9.	AVANCES	29			
9.1)	Disque dur	29			
9.2)	Utilisateurs	30			
9.3)	En ligne	32			
9.4)	Ecran	32			

Nous vous remercions d'avoir fait l'acquisition de cet enregistreur vidéo filaire 4 caméras Full HD.
Merci de lire attentivement cette notice d'utilisation avant d'utiliser le produit.

	<p>Recyclage de votre ancien appareil</p> <p>Votre appareil est conçu et fabriqué avec des matériaux et des composants de haute qualité qui peuvent être recyclés et réutilisés.</p> <p>Si un produit ou son emballage présente ce symbole avec une poubelle sur roues barrée d'une croix, ceci signifie qu'il tombe sous le coup de la Directive CE 2002/96/CE.</p> <p>Veuillez vous informer auprès de votre commune sur le système de tri sélectif mis en place pour les appareils électriques et électroniques.</p> <p>Veuillez respecter les prescriptions en vigueur et ne jetez pas vos appareils hors d'usage à la poubelle. La mise au rebut de votre ancien appareil dans le respect de ces prescriptions contribue à prévenir les conséquences négatives potentielles pour l'environnement et la santé.</p> <p>Les piles ne doivent pas être jetées à la poubelle avec vos déchets ménagers. Remettez-les à un point de collecte de piles usagées.</p>
	<p>Le symbole « Recyclage de matériaux » qui figure sur les éléments d'emballage en matière plastique signale que ces composants sont recyclables.</p> <p>Ne les jetez donc pas à la poubelle comme des déchets ménagers normaux.</p> <p>Ce symbole figurant sur l'emballage en carton signifie que l'entreprise qui a mis ce produit sur le marché participe financièrement à la collecte sélective des emballages.</p>

En cas de problème ou de demande d'information technique :
Vous pouvez nous contacter de 2 méthodes :

* Par téléphone : **Du lundi au Vendredi de 08H00 à 12H00 et de 13H30 à 17H00**

 **N°Indigo 0 825 05 62 60**

0,15 € TTC / MN

<http://www.optex.fr>

Préface

Vous venez d'acquérir un enregistreur vidéo «CAM 530v2» et nous vous en remercions.

Ce produit possède les fonctionnalités décrites ci-dessous :

- Surveiller et enregistrer les mouvements dans une pièce
- Enregistrer en continu ou déclencher un enregistrement lorsqu'un mouvement est détecté
- Fonction de sauvegarde pour vos enregistrements sur support USB externe
- Recevoir un email avec cliché en cas d'intrusion
- Vision nocturne grâce aux LED infrarouge
- Connexion possible jusqu'à 8 caméras en simultanée
- Visualisation de l'enregistreur au travers de votre smartphone/tablette ou de votre navigateur internet en connexion local ou distante.
- Connecter l'enregistreur à un écran haute définition grâce à sa connexion HDMI.

2. Démarrage

2.1) Bien commencer

1) Pour éviter tout choc électrique, il est conseillé de ne pas ouvrir le produit. Dans le cas où une réparation est nécessaire veuillez contacter votre revendeur ou un professionnel dans ce domaine.

2) Cette appareil doit être installé dans un environnement ventilé et aéré, pas directement exposé au rayon du soleil.

3) Ne pas utilisé de produits chimiques pour nettoyer le produit. Utilisez simplement un chiffon humide.

2.2) Informations produits

- Enregistreur multi caméra haute définition
- 4 caméras filaire Full HD avec vision nocturne (Equipées de LED infra-rouge)
- Présence de boutons sur la face avant, souris et télécommande pour effectuer des réglages
- Affichage possible jusqu'à 4 caméras en mode manuel ou automatique.
- Enregistrement multi-caméra
- Accès à l'enregistreur par SmartPhone ou tablette (Compatible Android et Apple)
- Connexion HDMI pour une connexion à un écran HD

2.3) Garantie

Ce produit est garanti 2 ans pièces et main d'oeuvre à compter de la date d'achat. Il est impératif de garder une preuve d'achat durant toute cette période de garantie.

La garantie ne couvre pas les dommages causés par négligence, chocs ou accidents.

Aucun des éléments de ce produit ne doit être ouvert ou réparé par des personnes étrangères à notre société. Toute intervention annulera la garantie.

2.4) Introduction

Ce kit vidéo surveillance Full HD vous permet d'enregistrer les images en provenance de vos 4 caméras filaire très haute définition. (Possibilité de connecter jusqu'à 8 caméras) Il est constitué d'un enregistreur HD avec disque dur de 1To et de 4 caméras filaires Full HD équipées de LED infra-rouge pour visualiser les images dans le noir.

La connexion réseau disponible sur le moniteur permet d'y accéder de n'importe quel endroit depuis votre SmartPhone ou tablette. Les ports USB permettent d'effectuer des sauvegardes d'enregistrements...

Merci de prendre un peu de temps pour lire cette notice d'utilisation afin de connaître les meilleures opérations et ajustements à réaliser.

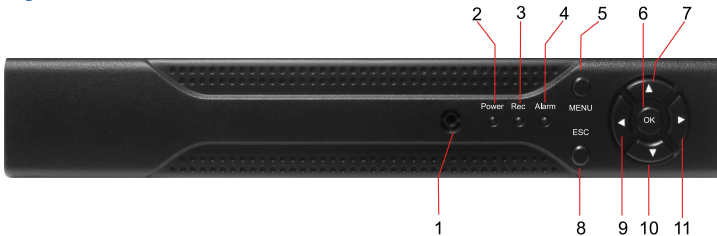
3. Description

3.1) Composition de votre ensemble



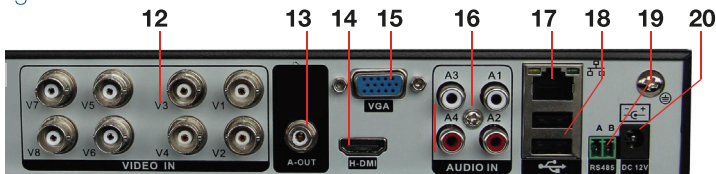
1. Notice d'utilisation x1
2. Enregistreur HD x1
3. Caméras Full HD x 4
4. Télécommande x1
5. Souris filaire x1
6. Adaptateur secteur enregistreur x1
7. Cordons de liaison caméra/enregistreur x 4
8. Cordon alimentation x 2
9. Cordon VGA x1
10. Cdrom x1

3.2) L'enregistreur vue de face



1. Cellule infra-rouge : Permet le contrôle de l'enregistreur par la télécommande
2. Indicateur LED : Elle est éclairée de couleur rouge lorsque l'enregistreur est alimenté.
3. Indicateur enregistrement : La LED est éclairée lorsque le système est entrain d'enregistrer.
4. Indicateur alerte : La LED est éclairée lorsque le système a déclenché une alerte.
5. Touche «Menu» : Permet d'entrer ou sortir du menu
6. Touche «OK» : Permet de valider votre sélection dans le menu ou d'afficher la liste des options disponibles.
7. Touche «▲» : Elle permet de naviguer dans les menus et de changer de paramètre.
8. Touche «ESC» : Permet de quitter le menu ou revenir au menu précédent.
9. Touche «◀» : Permet de naviguer dans le menu vers la gauche ou de sélectionner le fichier précédent en mode lecture.
10. Touche «▼» : Elle permet de naviguer dans les menus et de changer de paramètre.
11. Touche «▶» : Permet de naviguer dans le menu vers la droite ou de sélectionner le fichier suivant en mode lecture.

3.3) L'enregistreur vue de derrière



12. Entrée vidéo : Permet de connecter jusqu'à 8 caméras avec une connexion en BNC
13. Sortie audio coaxial : Permet de récupérer l'audio en liaison coaxial vers un équipement externe.

14. Connexion HDMI : Permet de connecter l'enregistreur à un moniteur muni d'une connexion HDMI. La liaison se fera avec un cordon HDMI.
15. Connexion VGA : Permet de connecter l'enregistreur à un moniteur muni d'une connexion VGA. La liaison se fera avec le cordon VGA fourni.
16. Entrées audio : Permet de récupérer l'audio en provenance de caméra équipée d'un micro
17. Fiche RJ45 : Permet de connecter sur votre réseau l'enregistreur. Utilisez un cordon RJ45 (non fournit)
18. Ports USB : Permet d'effectuer une éventuelle mise à jour du logiciel, connecter la souris ou de faire une sauvegarde de certains enregistrements vidéos.
19. Connecteur RS485 : Permet la connexion d'une caméra dôme équipée de ce protocole afin de la contrôler.
20. Connecteur alimentation : Permet d'alimenter sur le secteur l'enregistreur.

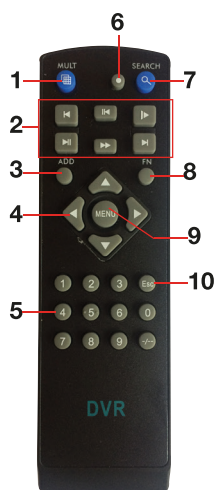
3.4) Les caméras

1. Pied de fixation orientable
2. Capteur de luminosité
3. Lentille de la caméra
4. LED infra-rouge (24) pour la vision nocturne
5. Casquette de protection contre la pluie et les rayons du soleil
6. Connecteur jack femelle pour l'alimentation
7. Connecteur BNC pour la vidéo



3.5) La télécommande

1. Permet de changer l'affichage entre multiple ou simple écran.
2. Touches permettant le contrôle de la lecture en mode playback (Lecture des enregistrements)
3. Permet d'appeler une commande spécifique
4. Touches permettant de naviguer dans le menu de l'enregistreur.
5. Elles permettent d'appeler directement le numéro de la caméra à visionner en plein écran.
6. Permet d'accéder aux modes d'enregistrements (Manuel, alarme...)
7. Cette touche permet d'accéder au mode Playback. (Lecture des enregistrements)
8. Touche d'accès à des fonctions supplémentaires (Réglages PTZ, luminosité...)
9. Permet d'accéder au menu principal de l'enregistreur.
10. Permet de quitter le menu ou revenir au menu précédent.



1.1) Caractéristiques et fonctions

Partie moniteur

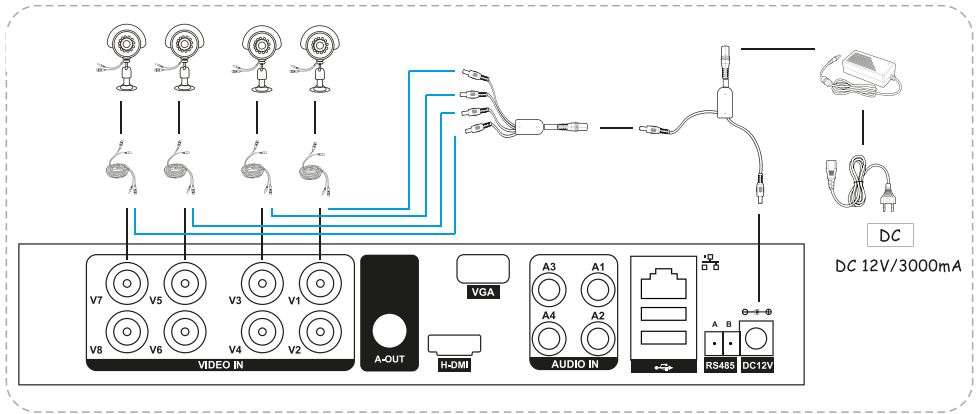
- Enregistreur HD 8 caméras
- 1 sortie HDMI
- 1 sortie VGA
- 8 connecteurs BNC pour la connexion des caméras
- 4 connecteurs RCA pour l'audio
- 2 ports SATA pour la connexion de 2 disques durs internes.
- Possibilité de connecter jusqu'à 8 caméras
- Entrées vidéos de type BNC et entrées audios de type RCA
- Format de compression vidéo H264
- Plusieurs modes d'enregistrements disponibles (Alarme, manuel ou par programmation)
- Plusieurs qualités d'enregistrements disponibles (Haute, moyenne et basse)
- Affichage écran multiple 1/4/8/9
- Disque dur SATA intégré d'une capacité de 1To
- Fonction PTZ avec connexion RS485
- Fonctions de sauvegardes disponibles (Sur disque externe, réseau...)
- Affichage du menu en plusieurs langues
- Connexion possible d'une souris en USB pour une navigation plus facile
- Supporte la connexion simultanée de plusieurs utilisateurs.
- Ajustement possible des paramètres au travers du menu
- Gestion multi-niveaux (Utilisateurs, administrateurs et invité)
- Supporte la détection de mouvement, permet l'envoi de mail, FTP, ou message d'alarme au travers du serveur d'alarme.
- Connexion possible à l'enregistreur par SmartPhone/Tablette, mais également au travers de votre navigateur internet en local ou à distance.
- Connexion distante possible grâce à la technologie P2P (Peer To Peer)

Partie caméras

- Caméras filaires Intérieure/extérieure Full HD
- Capteur de 1/3" de type CMOS
- Illumination minimum de 0Lux
- Système PAL et NTSC
- Étanche IP65
- Résolution AHD 1080P
- Lentille fixe
- Ajustement automatique (Balance des blancs, finesse de l'image...)
- Vision nocturne intégrée grâce aux 12 LED infra-rouge (Diamètre 5mm)
- Alimentation 12V/500mA
- Consommation 6Watts maxi

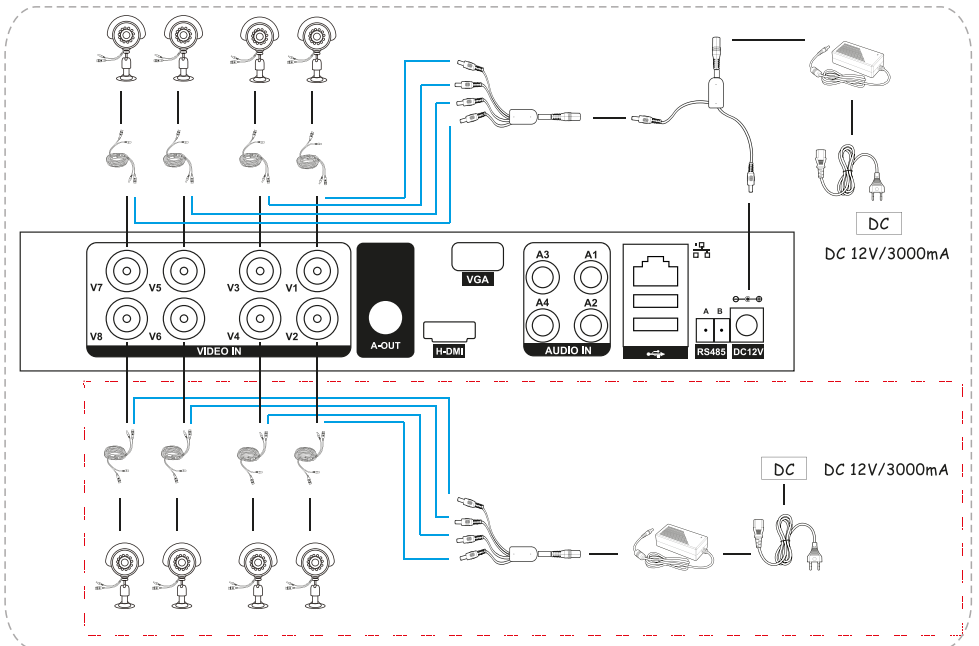
4. Installation

4.1) Schéma de connexion



En option :

Pour connecter plus de 4 caméras, il faudra ajouter sur l'installation existante un adaptateur 4 sorties pour l'alimentation des caméras en fiche Jack ainsi qu'un transformateur d'alimentation. (Voir schéma ci-dessous dans le cadre en pointillé)



4.2) Démarrage

Lorsque vos connexions ont été réalisées, vous pouvez brancher sur une prise secteur, le transformateur d'alimentation.

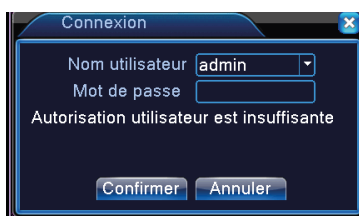
La LED alimentation (POWER) s'allumera de couleur rouge. Vous pourrez ensuite entendre un bip. Le réglage par défaut des entrées vidéos est l'affichage multiple.

Le disque dur est déjà monté et installé dans votre enregistreur.

Vous pourrez voir apparaître dans chaque fenêtre l'état de l'alarme en fonction des icônes ci-dessous. La date ainsi que l'heure seront également affichées sur l'écran.

	Mode enregistrement		Détection de mouvement		Perte vidéo		Caméra verrouillée
--	---------------------	---	------------------------	---	-------------	---	--------------------

Vous verrez apparaître la fenêtre de connexion comme ci-dessous :



Il est possible de sécuriser l'accès à votre enregistreur par login et mot de passe.

Par défaut aucun mot de passe n'est renseigné mais il est vivement conseillé d'en créer un.

Vous pouvez définir différents accès ou groupe d'utilisateur avec des privilèges différents :

- Admin : Pour administrateur, qui possède les droits les plus élevés et n'a donc pas de restrictions.

- Défaut : Possède des droits restreints, il est possible d'accéder au mode Playback

Les mots de passes ainsi que les restrictions sont modifiables plus loin dans le menu.

PS : Si le mot de passe est saisi erroné à 3 reprises, l'alarme se déclenche. Si le mot de passe est saisi erroné à 5 reprises, le compte est alors bloqué. (Il sera débloqué automatiquement après 30 minutes)

Cliquez sur le bouton «OK» pour accéder au menu principal.

4.3) Démontage du disque dur

Suivez les différentes étapes décrites ci-dessous pour démonter ou remplacer le disque dur.



1. Dévissez les vis du capot



2. Retirez le capot



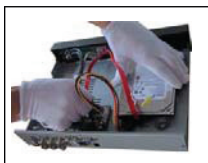
3. Vissez ou dévissez les vis du disque dur



4. Vissez ou dévissez les vis du disque dur



5. Connectez ou déconnectez le cordon SATA



6. Connectez ou déconnectez le cordon d'alimentation



7. Remplacez le capot



8. Vissez à nouveau les vis de fixation

5. Description du menu

5.1) Menu principal

Il est possible d'accéder au menu principal de votre enregistreur de 3 façons différentes.

- Avec la touche «**MENU**» située sur la face avant
- Avec la touche «**MENU**» située sur la télécommande.
- En faisant un clic droit sur la souris pour faire apparaître le menu raccourci puis en sélectionnant l'option «**Menu principal**».

Astuce : Pour une utilisation plus simple, fluide et rapide, nous vous recommandons d'utiliser la souris pour la sélection des options et navigation dans les différents menus.



Le menu principal est constitué de 6 menus que nous allons vous décrire ci-après.

1. **VIDEO**
2. **ALARME**
3. **SYSTEME**
4. **AVANCES**
5. **INFORMATIONS**
6. **DECONNEXION**

6. VIDEO

Ce menu vous donne accès à 3 sous-menus permettant les réglages des modes d'enregistrements, la lecture des enregistrements ou la sauvegarde de ces derniers.

1. *Enregistrements*
2. *Lecture*
3. *Sauvegarde*



6.1) Enregistrements

Ce menu permet de définir les différentes options d'enregistrement pour chacune de vos caméras.

6.1.1) Mode d'enregistrement

Par défaut le système est configuré pour enregistrer pendant 24 heures successives. Vous pouvez toutefois modifier ce paramètre dans ce menu.



«**Caméra**» : Liste déroulante qui permet de sélectionner la caméra pour laquelle vous désirez effectuer vos réglages. Il est possible d'appliquer tous les réglages qui vont suivre directement pour l'ensemble de vos caméras, il faudra pour cela sélectionner l'option «**Tous**».

«**Redon**» : Cette option permet d'activer ou non la fonction de redondance. Cette fonction permet d'effectuer les enregistrements sur 2 disques durs. Ce qui permet d'avoir 2 copies de sauvegarde. Ce qui nécessite d'avoir 2 disques durs de connecter dans votre enregistreur.

«**Durée**» : Ce champs permet de définir la durée des fichiers enregistrés. Par défaut, elle est de 60 minutes.

«**Prévidéo**» : Ce champs permet de définir une durée d'enregistrement avant action.

«**Type enregistrement**» : Cette partie permet de sélectionner le type d'enregistrement que vous désirez réaliser. 3 options seront disponibles :

- Programmation : Selon la configuration que vous allez réaliser ci-après. Il vous faudra renseigner les champs décrits ci-après.
- Manuel : Il suffira dans ce cas d'appuyer sur la touche «**Record**» de la télécommande pour effectuer les enregistrements de façon manuel.
- Arrêt : Ce mode permet d'arrêter tous les enregistrements en cours.

«**Semaine**» : Permet de sélectionner le jour de réglage. Il est possible de sélectionner n'importe quel jour ou l'ensemble des jours de la semaine.

«**Période 1 à période 4**» : Vous disposez de 4 plages horaires que vous pouvez définir comme actives pour l'enregistrement. Indiquez l'heure de début puis l'heure de fin pour chacune des 4 périodes.

Vous pourrez en parallèle de ces périodes, définir le type d'enregistrement entre les 3 options ci-dessous :

- Général : Utilise le mode d'enregistrement normal en fonction du réglage des périodes. Le type de fichier enregistré sera «**R**».
- Détection : Enregistrement par détection de mouvement, caméra masquée ou perte du signal vidéo. Pour les alarmes décrites, l'enregistrement sera réalisé et le type de fichier sera «**M**».
- Alarme : Enregistrement par déclenchement d'alarme externe. Le type de fichier sera «**A**».

Cochez simplement la case qui correspond à votre choix.

Une fois les paramètres renseignés, procédez de la même manière pour l'ensemble de vos caméras puis cliquez sur «**Confirmer**».

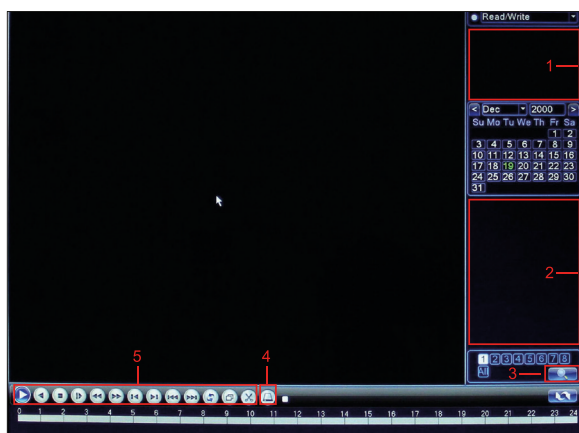
6.1.2) Fonctions avancées

Le bouton «**Avancé**» permet d'accéder aux réglages supplémentaires ou aux accès rapides. Les options seront les suivantes :

- Menu précédent : Permet de revenir au menu précédent.
- Retour aux images : Permet de revenir à l'affichage des images sur votre écran vidéo.
- Copier : Permet de copier les informations
- Coller : Permet de coller les informations que vous aurez copié
- Défaut : Permet de charger les paramètres par défaut. Tous vos réglages seront initialisés.
- Gestion disque dur : Permet d'accéder directement au menu de gestion de vos disques durs.

6.2) Lecture

Ce menu vous donne accès à la recherche et à la visualisation des enregistrements effectués. Cliquez sur cet icône afin d'accéder à son menu, vous verrez apparaître l'écran comme ci-dessous :



1. Liste des fichiers
2. Informations du fichier
3. Sélection de la caméra (Entre CH1 à CH8 ou Tous)
4. Fichier de sauvegarde (Permet de faire un export du fichier sélectionné)
5. Boutons permettant le contrôle pendant la lecture

Important : Le disque dur doit être configuré en mode «**Lecture/écriture**». Voir au chapitre «**9.1) Disque dur**», p29

Vous pouvez réaliser des recherches pour la lecture des enregistrements de différentes manières décrites ci-dessous.

6.2.1) Recherche sur le disque dur de l'enregistreur


1. Sélectionnez tout d'abord la source en haut à droite de l'écran entre «**Lect/Ecrit**» qui correspond à l'enregistreur ou «**Sauvegarde**» qui correspond aux enregistrements stockés sur votre support USB externe.
2. Sélectionnez ensuite la date dans le calendrier situé sur la droite de l'écran. Vous pourrez sélectionner l'année, le mois. Les enregistrements trouvés seront représentés par un carré de couleur sur les différentes dates. Cliquez simplement sur la date désirée pour voir apparaître les enregistrements qui auront été trouvés.

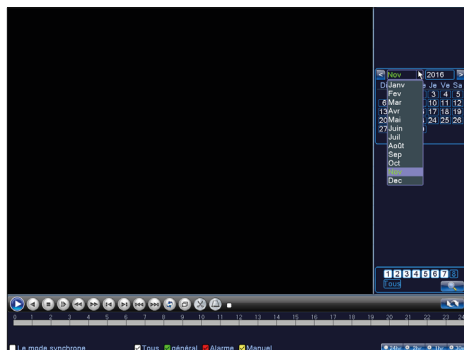
- Vous pourrez voir apparaître dans le bas de l'écran des zones ou barre de couleur qui s'afficheront pour vous indiquer la présence d'enregistrement. (Couleurs différentes en fonction du type d'enregistrement. (Manuel, détection de mouvement...))
- Cliquez enfin sur le bouton «**Play**» pour démarrer la lecture ou double cliquer dans la barre de temps.
- La lecture se lancera alors.

6.2.2) Recherche sur le support USB externe

La procédure sera la même que celle décrite pour le chapitre «6.2.1) Recherche sur le disque dur de l'enregistreur», p13 mais il faudra sélectionner en 1er la mention «Sauvegarde» afin que la recherche se fasse sur ce support externe. (Non fournit)

6.2.3) Affichage des enregistrements par liste

Il est également possible d'affiner la recherche de vos enregistrements en cliquant sur le bouton  de façon à basculer l'affichage sur la liste des fichiers enregistrés. Ils seront ainsi affichés sous forme d'une liste comme ci-dessous.



Il ne reste plus qu'à cliquer sur l'un d'entre eux pour le visionner. Vous remarquerez les mentions figurant à côté de chaque enregistrement concernant le type d'enregistrement «**R, M ou A**» Dans ce mode d'affichage, il est également possible d'effectuer directement une sauvegarde du ou des enregistrements que vous aurez sélectionnés.

6.2.4) Comment exporter des enregistrements?

- Sélectionnez le ou les enregistrements que vous désirez sauvegarder en cochant la case située juste devant.
- Cliquez ensuite sur le bouton de sauvegarde.
- Insérez ensuite votre support USB externe (Clé ou disque dur).
- Sélectionnez-le dans la liste. Si celui-ci ne s'affiche pas, cliquez sur le bouton «**Détecter**»
- Cliquez enfin sur le bouton «**Sauvegarde**».

Les fichiers sélectionnés seront copiés sur votre support USB externe.

La relecture de ces fichiers pourra se faire sur un ordinateur mais il faudra au préalable installer le logiciel de lecture fournit sur le cdrom.

Il est également possible de filtrer l'affichage des enregistrements en fonction du type d'enregistrement.

- Général : Couleur verte
- Alarme : Couleur Rouge
- Manuel : Couleur Jaune

Un trait de couleur rouge indique la présence d'enregistrement par détection.

6.2.5) Description des boutons pour la lecture



1. Permet d'effectuer la lecture d'un enregistrement.
2. Permet de faire un retour image par image pendant la lecture.
3. Permet d'arrêter la lecture de l'enregistrement en cours de lecture
4. Permet de lire l'enregistrement au ralenti x1 à X4.
5. Permet de faire un avance ou retour rapide x1 à X4.
6. Permet de lire le fichier précédent ou suivant
7. Permet de lire l'enregistrement suivant ou précédent.
8. Permet de répéter la lecture d'enregistrement
9. Permet de changer l'affichage des vidéos. (4 écrans, pleins écran...)
10. Permet d'éditer un enregistrement afin de le découper et ne conserver que la partie que l'on souhaite exporter.
11. Permet d'exporter l'enregistrement vers votre support USB externe.

6.2.6) Comment découper un enregistrement?

1. Pendant la lecture d'un enregistrement, cliquez sur le bouton «**10**» pour démarrer la découpe du fichier.
2. Utilisez ensuite le curseur ou l'une des touches repérées «**5**» pour avancer jusqu'au point désiré.
3. Appuyez à nouveau sur le bouton «**10**» pour terminer la découpe du fichier.
4. Il ne vous reste plus qu'à cliquer sur le bouton «**11**» pour effectuer la copie vers votre support USB externe.

6.3) Sauvegarde

Ce menu permet de gérer les sauvegardes d'enregistrements. Cliquez sur cet icône afin d'accéder à son menu, vous verrez apparaître l'écran comme ci-dessous :

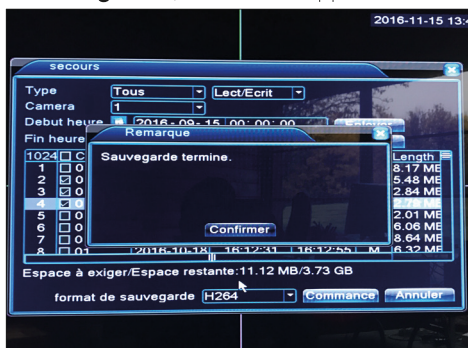


1. Liste de vos appareils de sauvegarde (Clé ou disque dur, non fournis) avec les informations de capacité de stockage
2. Bouton «**Détecter**» : Permet de lancer la détection dans le cas où votre support n'est pas affiché dans la liste.
3. Bouton «**Sauvegarde**» : Permet de sauvegarder les enregistrements
4. Bouton «**Enregistrer**» : Permet d'effectuer une sauvegarde sur CDROM externe.
5. Bouton «**Formater**» : Permet d'effectuer un formatage du support USB connecté.

6. Bouton «**Arrêter**» : Permet d'arrêter la sauvegarde de fichiers.
7. Bouton «**Quitter**» : Permet de quitter cette fenêtre et revenir au menu précédent.

6.3.1) Comment sauvegarder des enregistrements?

1. Cliquez sur le bouton «**sauvegarde**», vous verrez apparaître la fenêtre comme ci-dessous :



2. Sélectionner sur la partie haute de l'écran les différents paramètres à rechercher :
 - Type : Permet de sélectionner le type d'enregistrement (Tous, général, alarmes..)
 - Caméra : Sélectionnez ensuite la caméra ou l'ensemble des caméras avec la mention «**Tous**».
 - Heure début/Heure fin : Indiquer ensuite la date et heure de début puis la date et heure de fin pour lesquelles vous désirez effectuer une recherche.
3. Cliquez ensuite sur le bouton «**Ajouter**» afin d'afficher les informations des fichiers trouvés dans le tableau. Le bouton «**Supprimer**» permet lui d'effacer les informations affichées dans ce même tableau.
4. Cochez ensuite la case de la colonne nommée «**Caméra**» du/des enregistrement que vous désirez sauvegarder dans la liste affichée. (Vous pouvez cocher la case situé à côté du nom caméra de la colonne afin de sélectionner l'ensemble des fichiers.)
5. Il ne vous reste plus qu'à sélectionner le format du fichier exporté. Vous aurez le choix entre «**H264 ou AVI**». Le format «**AVI**» pourra être lu sur n'importe quel ordinateur car celui-ci est compressé. Pour le fichier «**H264**» (Non compressé), il vous faudra installer un utilitaire permettant sa lecture qui est présent sur le CDROM.
6. Cliquez sur le bouton «**Sauvegarder**». Vous pourrez voir apparaître une barre de progression vous indiquant l'état de la copie. Les fichiers seront copiés sur votre support USB externe.

A tout moment, vous pouvez interrompre la sauvegarde des fichiers en cliquant sur le bouton «**Arrêter**». Il vous faudra ensuite valider le message de confirmation.

6.3.2) Relire un enregistrement sauvegardé

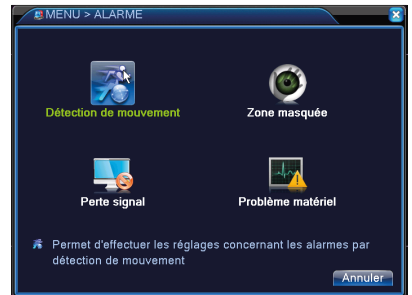
1. Rendez-vous sur le cdrom fourni avec l'enregistreur.
2. Exécutez le fichier présent dans le répertoire «**Lecteur fichier H264**».
3. Lancez ensuite le logiciel en double-cliquant sur l'icône «**Player**» présent sur votre bureau.
4. Cliquez ensuite sur le bouton «**Lecture**» pour parcourir vos dossiers et sélectionnez celui contenant vos enregistrements sauvegardés.
5. Cliquez pour terminer sur le bouton «**Ouvrir**», vous verrez apparaître la lecture de votre enregistrements.

Toutes les fonctions de lectures seront disponibles (Avance, retour, découpe, pause...)

7. ALARME

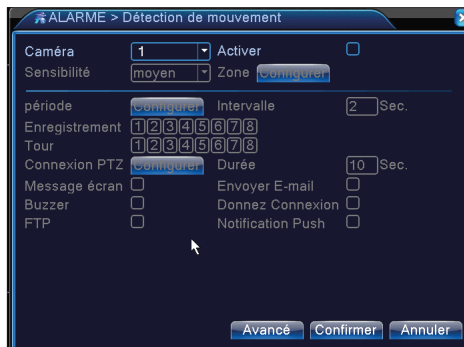
Ce menu vous donne accès à 4 sous-menus permettant les réglages des alertes par détection de mouvement, en cas de perte de signal...

1. Détection de mouvement
2. Zone masquée
3. Perte signal
4. Problème matériel



7.1) Détection de mouvement

Ce menu permet de configurer les actions à mener, zones définies et planning pour la détection de mouvement.



«**Caméra**» : Sélectionnez la caméra pour laquelle vous désirez effectuer vos réglages. Vous pouvez également choisir de faire vos réglages pour l'ensemble des caméras en sélectionnant l'option «**Tous**».

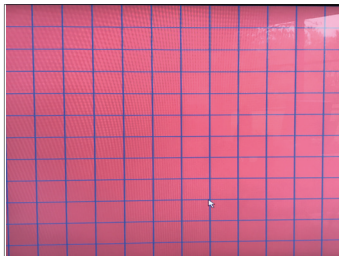
«**Activé**» : Permet d'activer ou non la détection de mouvement. Il suffit pour cela de cocher la case en face de la caméra que vous désirez activer.

«**Sensibilité**» : Permet de définir la sensibilité de détection. Vous aurez le choix entre différents niveaux.

«**Zone**» : Permet de définir la zone que vous désirez surveiller en particulier. Cliquez pour cela sur le bouton «**Configurer**».

Par défaut le quadrillage prendra l'intégralité de l'écran.

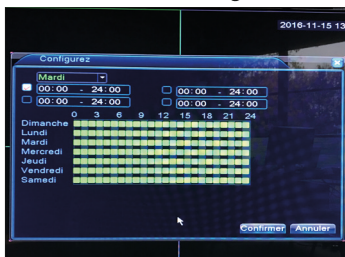
Il vous faudra ensuite à l'aide de la souris, définir la zone à surveiller.



Lorsque votre zone aura été sélectionnée, appuyez sur la touche «**ESC**» de la télécommande ou faites un clic droit avec la souris.

La zone active pour la détection de mouvement sera celle marquée de couleur rouge.

«**Période**» : Permet de définir à quel moment de la journée, la détection de mouvement sera active ou non. Cliquez pour cela sur le bouton «**Configurer**»



Sélectionnez tout d'abord le jour pour lequel vous désirez effectuer le réglage du planning de détection. Vous pouvez si vous le désirez effectuer vos réglages pour tous les jours de la semaine, il suffit pour cela de sélectionner l'option «**Tous**».

Ensuite il vous faudra indiquer les périodes pour lesquelles la détection de mouvement sera active. Vous pouvez configurer jusqu'à 4 périodes différentes. Les zones actives seront marquées de couleur verte.

Lorsque vous avez terminé, vous pourrez constater l'apparition de carré vert en face de chaque jour de la semaine.

Il ne vous reste plus qu'à cliquer sur le bouton «**Confirmer**» pour mémoriser vos changements.

«**Durée**» : Permet de définir la durée après une détection de mouvement.

«**Action**» : Permet de sélectionner les actions à réaliser suite à la détection de mouvement.

- Enregistrement : Permet d'activer ou non l'enregistrement. Il suffit pour cela de cocher les cases correspondantes aux caméras désirées. Vous pouvez sélectionner l'ensemble de vos caméras.

- Tour : Permet de faire tourner vos caméras lorsque vous disposez de caméras PTZ.

«**Connexion PTZ**» : Permet de sélectionner les différentes options pour des caméras PTZ (Pan Tilt Zoom). Position de présélection, mode patrouille...)

«**Durée**» : Permet de définir la durée de cette action.

Il vous sera ensuite possible de sélectionner différentes actions à réaliser en cas de détection de mouvement parmi celles décrites ci-dessous :

- Message écran : Permet d'afficher un message sur votre écran.

- Buzzer : Permet d'activer le buzzer en cas de détection. Cochez simplement cette case. Un bip sera émis après une détection.

- FTP : Permet d'activer la fonction d'envoi de cliché photo sur un serveur FTP. Cochez simplement cette case. Il faudra ensuite configurer les accès à votre serveur FTP dans le menu

«**Paramétrage FTP**», p.26.

- Envoyer par mail : Permet d'activer la fonction d'envoi de mail. Cochez simplement cette case. Il faudra ensuite configurer le compte mail dans le menu «**Paramétrage Mail**», p.25

- Notification Push : Permet d'envoyer une notification sur votre SmartPhone. Il vous faudra pour cela télécharger l'application indiquée plus loin dans cette notice.

Lorsque tous vos réglages sont terminés, cliquez sur le bouton «**Confirmer**» pour valider.

A tout moment vous pouvez cliquer sur le bouton «**Avancé**» afin d'accéder aux fonctions supplémentaires décrites au chapitre «**Fonctions avancées**», p.13

7.2) Zone masquée

Ce menu permet de configurer les actions à mener dans le cas d'une perturbations de l'image. Les réglages se présentent de la même manière que pour le chapitre précédent.

«**Caméra**» : Sélectionnez la caméra pour laquelle vous désirez effectuer vos réglages. Vous pouvez également choisir de faire vos réglages pour l'ensemble des caméras en sélectionnant l'option «**Tous**».

«**Activé**» : Permet d'activer ou non cette fonction. Il suffit pour cela de cocher la case en face de la caméra que vous désirez activer.

«**Sensibilité**» : Permet de définir la sensibilité de détection. Vous aurez le choix entre différents niveaux.

«**Période**» : Permet de définir à quel moment de la journée, cette fonction soit active ou non. Cliquez pour cela sur le bouton «**Configurer**».

Sélectionnez tout d'abord le jour pour lequel vous désirez effectuer le réglage du planning de détection. Vous pouvez si vous le désirez effectuer votre réglages pour tous les jours de la semaine, il suffit pour cela de sélectionner l'option «**Tous**».

Ensuite il vous faudra indiquer les périodes pour lesquelles la détection de mouvement sera active. Vous pouvez configurer jusqu'à 4 période différentes.

Les zones actives seront marquées de couleur verte.

Lorsque vous avez terminé, vous pourrez constater l'apparition de carré vert en face de chaque jour de la semaine.

Il ne vous reste plus qu'à cliquer sur le bouton «**Confirmer**» pour mémoriser vos changements.

«**Action**» : Permet de sélectionner les actions à réaliser.

- Enregistrement : Permet d'activer ou non l'enregistrement. Il suffit pour cela de cocher les cases correspondantes aux caméras désirées. Vous pouvez sélectionner l'ensemble de vos caméras.

- Tour : Permet de faire tourner vos caméras lorsque vous disposez de caméras PTZ.

«**Connexion PTZ**» : Permet de sélectionner les différentes options pour des caméras PTZ (Pan Tilt Zoom). Position de présélection, mode patrouille...)

«**Durée**» : Permet de définir la durée de cette action.

Il vous sera ensuite possible de sélectionner différents actions à réaliser parmi celles décrites ci-dessous :

-Message écran : Permet d'afficher un message sur votre écran.

- Buzzer : Permet d'activer le buzzer en cas de détection. Cochez simplement cette case. Un bip sera émis après une détection.

- FTP : Permet d'activer la fonction d'envoi de cliché photo sur un serveur FTP. Cochez simplement cette case. Il faudra ensuite configurer les accès à votre serveur FTP dans le menu

«**Paramétrage FTP**», p.26.

- Envoyer par mail : Permet d'activer la fonction d'envoi de mail. Cochez simplement cette case. Il faudra ensuite configurer le compte mail dans le menu «**Paramétrage Mail**», p.25

- Notification Push : Permet d'envoyer une notification sur votre SmartPhone. Il vous faudra pour cela télécharger l'application indiquée plus loin dans cette notice.

Lorsque tous vos réglages sont terminés, cliquez sur le bouton «**Confirmer**» pour valider.

A tout moment vous pouvez cliquer sur le bouton «**Avancé**» afin d'accéder aux fonction supplémentaires décrites au chapitre «**Fonctions avancées**», p.13

7.3) Perte signal

Ce menu permet de configurer les actions à mener en cas de perte du signal vidéo des caméras. Les réglages se présentent de la même manière que pour le chapitre précédent.

«**Caméra**» : Sélectionnez la caméra pour laquelle vous désirez effectuer vos réglages. Vous pouvez également choisir de faire vos réglages pour l'ensemble des caméras en sélectionnant l'option «**Tous**».

«**Activé**» : Permet d'activer ou non cette fonction. Il suffit pour cela de cocher la case en face de la caméra que vous désirez activer.

«**Sensibilité**» : Permet de définir la sensibilité de détection. Vous aurez le choix entre différents niveaux.

«**Période**» : Permet de définir à quel moment de la journée, cette fonction soit active ou non. Cliquez pour cela sur le bouton «**Configurer**».

Sélectionnez tout d'abord le jour pour lequel vous désirez effectuer le réglage du planning de détection. Vous pouvez si vous le désirez effectuer vos réglages pour tous les jours de la semaine, il suffit pour cela de sélectionner l'option «**Tous**».

Ensuite il vous faudra indiquer les périodes pour lesquelles la détection de mouvement sera active. Vous pouvez configurer jusqu'à 4 périodes différentes.

Les zones actives seront marquées de couleur verte.

Lorsque vous avez terminé, vous pourrez constater l'apparition de carré vert en face de chaque jour de la semaine.

Il ne vous reste plus qu'à cliquer sur le bouton «**Confirmer**» pour mémoriser vos changements.

«**Action**» : Permet de sélectionner les actions à réaliser.

- Enregistrement : Permet d'activer ou non l'enregistrement. Il suffit pour cela de cocher les cases correspondantes aux caméras désirées. Vous pouvez sélectionner l'ensemble de vos caméras.

- Tour : Permet de faire tourner vos caméras lorsque vous disposez de caméras PTZ.

«**Connexion PTZ**» : Permet de sélectionner les différentes options pour des caméras PTZ (Pan Tilt Zoom). Position de présélection, mode patrouille...)

«**Durée**» : Permet de définir la durée de cette action.

Il vous sera ensuite possible de sélectionner différentes actions à réaliser parmi celles décrites ci-dessous :

- Message écran : Permet d'afficher un message sur votre écran.

- Buzzer : Permet d'activer le buzzer en cas de détection. Cochez simplement cette case. Un bip sera émis après une détection.

- FTP : Permet d'activer la fonction d'envoi de cliché photo sur un serveur FTP. Cochez simplement cette case. Il faudra ensuite configurer les accès à votre serveur FTP dans le menu

«**Paramétrage FTP**», p.26.

- Envoyer par mail : Permet d'activer la fonction d'envoi de mail. Cochez simplement cette case. Il faudra ensuite configurer le compte mail dans le menu «**Paramétrage Mail**», p.25

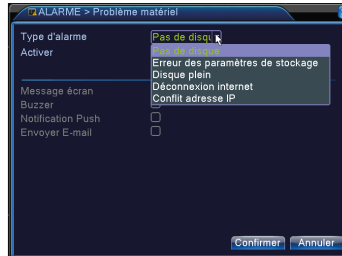
- Notification Push : Permet d'envoyer une notification sur votre Smartphone. Il vous faudra pour cela télécharger l'application indiquée plus loin dans cette notice.

Lorsque tous vos réglages sont terminés, cliquez sur le bouton «**Confirmer**» pour valider.

A tout moment vous pouvez cliquer sur le bouton «**Avancé**» afin d'accéder aux fonctions supplémentaires décrites au chapitre «**Fonctions avancées**», p.13

7.4) Problème matériel

Ce menu permet de configurer les actions à mener dans d'autres cas qui peuvent se présenter pour déclencher l'alarme.



«**Type d'alarme**» : Sélectionnez le type d'alarme pour lequel vous pourrez ensuite régler les actions à effectuer.

- Pas de disque
- Disque plein
- Erreur des paramètres de stockage
- Conflit d'adresse IP
- Problème de connexion

«**Limite inférieure**» : Lorsque vous avez sélectionné le type d'alarme sur 'Disque plein', vous pourrez sélectionner l'espace minimum en pourcentage pour déclencher l'alarme.

Les action disponibles seront les suivantes :

- Message écran : Permet d'afficher un message sur votre écran.
- Buzzer : Permet d'activer le buzzer en cas de détection. Cochez simplement cette case. Un bip sera émis après une détection.
- Notification Push : Permet d'envoyer une notification sur votre SmartPhone. Il vous faudra pour cela télécharger l'application indiquée plus loin dans cette notice.

Lorsque tous vos réglages sont terminés, cliquez sur le bouton «**Confirmer**» pour valider.

- Envoyer par mail : Permet d'activer la fonction d'envoi de mail. Cochez simplement cette case.

Il faudra ensuite configurer le compte mail dans le menu «**Paramétrage Mail**», p.25

Pour sauvegarder vos changements, cliquez sur le bouton «**Confirmer**».

8. SYSTEME

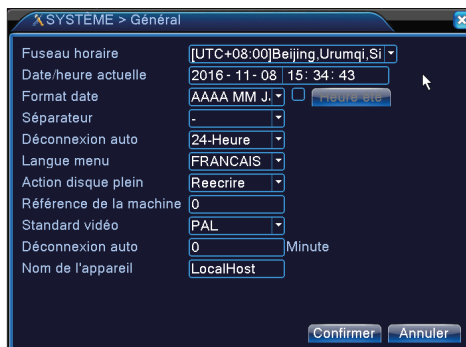
Ce menu vous donne accès à 9 sous-menus permettant les réglages de votre système comme la date et heure, la connexion réseau, la compression d'enregistrement...

1. *Général*
2. *Encodage vidéo*
3. *Réseau*
4. *Services*
5. *Affichage*
6. *PTZ & RS485*
7. *RS232*
8. *Rotation caméra*
9. *Ressources*



8.1) Général

Ce menu permet de configurer la langue d'affichage du menu, la date, l'heure ainsi que les formats...



«**Fuseau horaire**» : Permet de sélectionner le fuseau horaire.

«**Date et heure**» : Cliquez dans cette zone pour modifier la date ainsi que l'heure indiquée.

«**Format date**» : Cliquez dans cette zone pour modifier le format de la date. Vous aurez le choix entre :

- JJ MM AAAA (Jour Mois Année)
- AAAA MM JJ (Année Mois Jour)
- MM JJ AAAA (Mois Jour Année)

«**Heure d'été**» : Cochez cette case pour activer automatiquement la synchronisation de l'heure. Cliquez sur le bouton «**Heure d'été**» pour effectuer les réglages.

«**Séparateur**» : Permet de sélectionner le type de séparateur que vous désirez voir entre la date et l'heure..

«**Format heure**» : Permet de sélectionner le format d'affichage de l'heure. Vous aurez le choix entre «**12 heures ou 24 heures**».

«**Langue du menu**» : Permet de sélectionner la langue d'affichage pour le menu. Par défaut le Français est sélectionné.

«**Action disque plein**» : Permet de sélectionner l'action à réaliser lorsque le disque dur devient plein. Vous aurez le choix entre «**Arrêter**» ou «**Réécrire**».

«**Référence de la machine**» : Permet d'indiquer un numéro d'identification de votre enregistreur.

«**Standard vidéo**» : Permet de sélectionner le standard vidéo. Vous aurez le choix entre «**PAL ou NTSC**».

«**Déconnexion auto**» : Permet d'activer ou non la déconnexion automatique de l'enregistreur. Il vous faudra indiquer une durée en minutes, après quoi le login et mot de passe vous seront demandé. Pour ne pas activer cette fonction, il suffit d'indiquer le chiffre «**0**».

«**Nom de l'appareil**» : Permet d'indiquer le nom désiré pour votre enregistreur. Appuyez sur la touche «**MENU**» ou cliquez sur les symboles «**ABC**» pour voir apparaître le tableau de caractères. Lorsque vos changements sont effectués, cliquez sur le bouton «**Confirmer**» pour sauvegarder.

8.2) Encodage vidéo

Ce menu permet de définir les différentes options pour l'encodage vidéo pour chacune de vos caméras.



«**Caméra**» : Permet de sélectionner la caméra pour laquelle vous désirez effectuer vos réglages. Vous pouvez également effectuer les mêmes réglages pour l'ensemble de vos caméras en sélectionnant l'option «**Tous**».

«**Mode de codage**» : Par défaut le mode de codage est le format «**H264**».

«**Résolution**» : Cette partie permet de définir la résolution qualité d'enregistrement pour chaque caméra. Vous aurez le choix entre les résolutions suivantes : D1/CIF/AHDL/AHDM

«**Image par seconde**» : Permet d'indiquer le taux d'image par seconde. Le total pour 4 caméras est de 100fps. (Images par seconde) Vous pouvez donc sélectionner par caméra de 1 à 25fps.

Note : Plus le taux image est important, plus le fichier enregistré sera volumineux.

«**Qualité**» : Vous pourrez choisir entre différentes qualités d'enregistrements disponibles parmi celles décrites ci-dessous :
-Très mauvaise, mauvaise, moyenne, bonne, très bonne et Excellente.

«**Débit**» : Le débit change en fonction de votre choix de qualité vidéo. Celui-ci est exprimé en kb/s.

«**D1**» (1000~1500kb/s), «**CIF**» (384~1500kb/s), «**AHDL**» (1500~2048kb/s) et «**AHDM**» (1700~2200kb/s).

«**Vidéo/audio**» : Ce paramètre permet de combiner l'audio avec la vidéo.

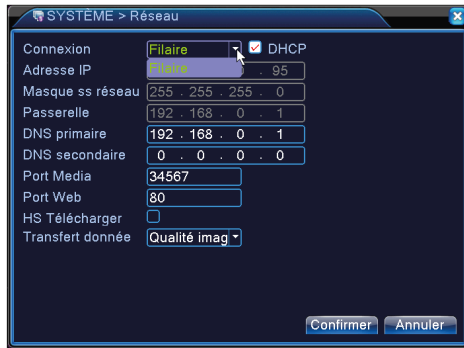
8.3) Réseau

Ce menu permet de définir les paramètres pour la connexion réseau. L'enregistreur ne pourra se connecter qu'au moyen d'un cordon RJ45. (non fourni)

«**Connexion**» : Indique le type de connexion. Ici la connexion sera filaire.

«**DHCP**» : Permet de définir le type d'adresse pour l'enregistreur. Si vous cochez cette case, l'adressage sera automatique. Les paramètres suivants (Adresse IP...) seront alors grisés. Sinon, il vous faudra renseigner les différents champs.

«**Adresse IP**» : Indique l'adresse IP désirée pour votre enregistreur.



«**Masque ss réseau**» : Indique le masque de sous réseau.

«**Passerelle**» : Indique la passerelle.

«**DNS primaire**» : Permet d'indiquer le DNS primaire

«**DNS secondaire**» : Permet d'indiquer le DNS secondaire.

«**Port Media**» : Indiquez le numéro de port qui permettra la communication entre l'enregistreur et votre ordinateur. 34567 est le port utilisé par défaut.

«**Port Web**» : Indiquez le numéro de port qui permettra l'accès à l'enregistreur au travers d'une page web. (Exemple : http://192.168.1.183:80)

«**Télécharg. rapide**» : Permet de télécharger rapidement les vidéos en local sur un ordinateur.

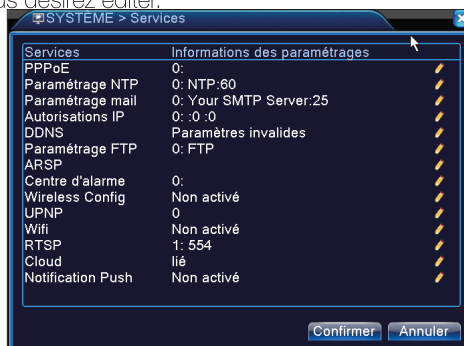
«**Transfert donnée**» : Permet de définir la stratégie d'envoi des données. Vous aurez le choix entre les 3 options décrites ci-dessous :

- Qualité image
- Fluidité image
- Adaptatif

Ce dernier mode ajuste automatiquement la qualité et fluidité de l'image qui sera restituée.. Lorsque vos paramètres réseau sont renseignés, cliquez sur le bouton «**Confirmer**»

8.4) Services

Ce menu permet d'accéder à l'ensemble des services et d'effectuer leur réglage. Cliquez simplement sur la ligne que vous désirez éditer.



8.4.1) PPPoE

Ce service permet d'activer la connexion à internet avec ce protocole. Il vous faudra activer cette fonction puis renseigner un nom d'utilisateur et mot de passe. Après le redémarrage de votre système, vous pourrez voir l'adresse IP s'afficher si tout s'est correctement déroulé. Validez vos changements en cliquant sur le bouton «**Confirmer**».

8.4.2) Paramétrage NTP

Ce service permet de synchroniser l'heure de votre enregistreur avec un serveur NTP.

Note : Le serveur NTP doit être installé sur votre ordinateur.

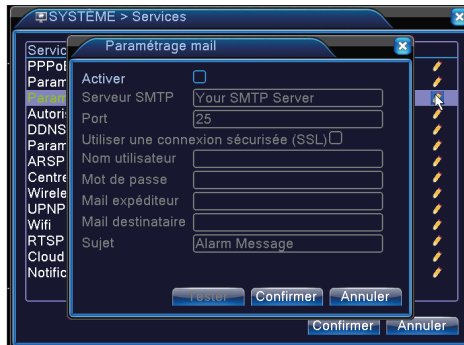
Il vous faudra ensuite activer cette fonction puis renseigner l'adresse IP, le port ainsi que la fréquence d'actualisation.

Validez vos changements en cliquant sur le bouton «**Confirmer**».

8.4.3) Paramétrage Mail

Ce service permet de configurer un compte afin d'être averti en cas de détection de mouvement par mail.

Il vous faudra activer cette fonction puis renseigner les différents champs comme ci-dessous :



«**Serveur SMTP**» : L'adresse du serveur SMTP de votre messagerie (Exemple : smtp.gmail.com)

«**Port**» : Indiquez le port (Pour Gmail en connexion sécurisée le port est 465)

«**Authentification**» : Cochez la case pour utiliser une authentification.

«**Nom d'utilisateur**» : Indiquez le nom d'utilisateur pour votre compte de messagerie.

«**Mot de passe**» : Indiquez le mot de passe de votre compte de messagerie.

«**Mail expéditeur**» : Indiquez l'adresse mail du compte qui enverra les messages.

«**Mail destinataire**» : Indiquez l'adresse mail qui recevra les messages en cas d'alerte.

«**Sujet**» : Indiquez un message pour caractériser le message que vous recevrez.

Cliquez ensuite sur le bouton «**Tester**» pour vérifier que vos paramètres sont corrects. Si c'est le cas, un message de confirmation s'affichera à l'écran et vous recevrez un mail de test.

Validez vos changements en cliquant sur le bouton «**Confirmer**».

8.4.4) Autorisation IP

Ce menu permet d'ajouter des adresses IP que vous désirez bloquer ou autoriser. Cela permet d'empêcher l'accès à l'enregistreur en fonction des adresses IP répertoriées.

- Comment bloquer des adresses IP?

1. Cliquez sur le bouton «**Liste noire**».
2. Indiquez ensuite une adresse IP que vous désirez bloquer.
3. Cliquez enfin sur le bouton «**Ajouter**»

- Comment autoriser des adresses IP?

1. Cliquez sur le bouton «**Liste blanche**».
2. Indiquez ensuite une adresse IP que vous désirez autoriser.
3. Cliquez enfin sur le bouton «**Ajouter**»

A tout moment, vous pouvez retirer une adresse que vous aurez ajoutée. Il suffit pour cela de la sélectionner en cochant la case puis cliquez sur le bouton «**Effacer**».
L'adresse sera alors supprimée de la liste.

8.4.5) DDNS

Ce service permet également d'accéder à l'enregistreur de n'importe quel endroit.

IMPORTANT : Il faudra au préalable avoir créé un compte chez un fournisseur de domaine dynamique tel que «**dyndns.org**».

Il faudra ensuite renseigner les champs ci-dessous qui vous seront fournis par votre hébergeur.

«**Fournisseur DDNS**» : Permet de sélectionner le fournisseur de service DDNS.

«**Activer**» : Permet d'activer ou non ce service. Cochez simplement la case.

«**Nom du domaine**» : Indiquez le nom d'hôte du domaine que vous avez réservé. (Exemple : dvrtest99.dyndns.org)

«**Utilisateur**» : Indiquez le nom d'utilisateur fourni dans le champs prévu.

«**Mot de passe**» : Indiquez votre mot de passe dans le champs prévu.

Pour sauvegarder vos changements, cliquez sur le bouton «**Confirmer**».

8.4.6) Paramétrage FTP

Ce service permet de configurer un accès à votre serveur FTP pour y stocker les fichiers en cas d'alarme.

Il faudra ensuite renseigner les champs ci-dessous qui vous seront fournis par votre hébergeur.

«**Activer**» : Permet d'activer ou non ce service. Cochez simplement la case.

«**Serveur FTP**» : Permet d'indiquer l'adresse IP du serveur FTP. Cliquez sur le champs pour ajouter l'adresse.

«**Port**» : Indiquez le port du serveur.

«**Utilisateur**» : Indiquez le nom d'utilisateur fourni dans le champs prévu.

«**Mot de passe**» : Indiquez votre mot de passe dans le champs prévu.

«**Répertoire distant**» : Indiquez le nom du répertoire de stockage du serveur.

Cliquez sur le bouton «**Tester**» pour vérifier que votre configuration est correcte.

Pour sauvegarder vos changements, cliquez sur le bouton «**Confirmer**».

8.4.7) UPNP

Ce service permet de configurer l'accès avec le protocole UPNP.

Important : *Ce service doit être activé dans votre box ou routeur internet. Référez-vous pour cela à sa notice d'utilisation.*

«**Activer**» : Permet d'activer ou non ce service. Cochez simplement la case.

«**Port HTTP**» : Indiquer le port qui sera utilisé pour l'accès à l'enregistreur en Http avec le navigateur web Internet explorer.

«**Port TCP**» : Indiquez le port qui sera utilisé pour l'accès à l'enregistreur en TCP au moyen du logiciel qu'il faudra installer fourni sur le cdrom.

«**Port mobile**» : Indiquez le port qui sera utilisé pour l'accès à l'enregistreur avec votre Smartphone.

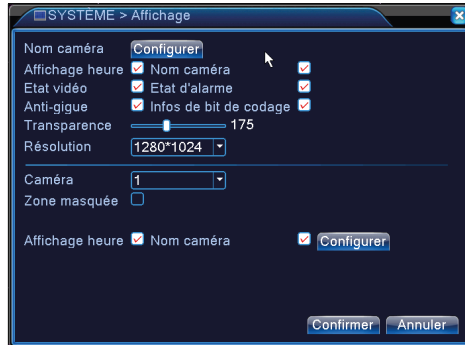
Pour sauvegarder vos changements, cliquez sur le bouton «**Confirmer**».

8.4.8) Connexion mobile

Ce service permet d'activer la connexion à l'enregistreur avec un Smartphone. Il suffit de cocher la case pour activer ce service. Pour sauvegarder vos changements, cliquez sur le bouton «**Confirmer**».

8.5) Affichage

Ce menu permet de régler les différentes options d'affichage pour les caméras comme leur nom, position sur l'écran...



«**Nom caméra**» : Cliquez sur le bouton «**Configurer**» afin d'indiquer un nom d'affichage pour chacune de vos caméras. Cliquez sur les différentes lettres pour composer le nom désiré puis cliquez pour mémoriser sur la touche «**Enter**».

Il vous sera possible de jongler entre les lettres «**abc**», les chiffres «**1 à 9**» et les lettres en capitales «**ABC**» en cliquant simplement sur la touche flèche gauche et droite.

Cochez ensuite les différentes options ci-dessous afin de les voir apparaître sur les écrans des caméras :

«**Affichage heure**» : Permet d'afficher la date et heure sur l'écran de la caméra.

«**Nom caméra**» : Permet d'afficher le nom de la caméra sur l'écran de la caméra.

«**Etat vidéo**» : Permet d'afficher l'état de la vidéo.

«**Etat d'alarme**» : Permet d'indiquer l'état de l'alarme.

«**Transparence**» : Permet de définir la transparence d'affichage du menu. Vous pourrez régler entre 128 à 255.

«**Résolution**» : Permet de définir la résolution d'affichage vidéo de l'enregistreur sur votre écran. Sélectionnez parmi les résolutions proposées.

«**Caméra**» : Permet de sélectionner la caméra pour laquelle vous désirez effectuer vos réglages.

«**Zone masquée**» : Permet d'activer la fonction de masquage de zone vidéo. Cochez la case pour activer cette fonction. Il vous faudra ensuite sélectionner la caméra désirée puis cliquer sur le bouton «**Configurer**» pour définir la zone à masquer.

«**Position affichage heure et Nom caméra**» : Cliquez sur le bouton «**Configurer**» pour définir les position d'affichage à l'écran de l'heure ainsi que du nom de la caméra.

Lorsque vous aurez terminé vos réglages, cliquez sur le bouton «**Confirmer**».

8.6) PTZ & RS485

Ce menu permet d'effectuer les réglages concernant une connexion RS485 et PTZ pour le contrôle de caméra motorisée.

	Appareil PTZ	Appareil RS485
Caméra	1	
mode de contrôle	tous	
Protocole	PELCO	NONE
Adresse	1	1
Taux	9600	9600
Bit données	8	8
Bit stop	1	1
Parité	Non	Non

«**Caméra**» : Permet de sélectionner la caméra à configurer.

«**Protocole**» : Permet de sélectionner le protocole à utiliser.

«**Adresse**» : Indiquez l'adresse de chaque caméra. Par défaut elles portent chacune un numéro différent.

«**Taux (Baud)**» : Permet de sélectionner la vitesse à utiliser. Vous aurez le choix entre «**1200 à 9600bauds**».

«**Protocole**» : Permet de sélectionner le protocole à utiliser.

«**Bit donnée**» : Permet de sélectionner la valeur pour le bit de donnée.

«**Bit arrêt**» : Permet de sélectionner la valeur pour le bit d'arrêt.

«**Parité**» : Permet d'indiquer la méthode à utiliser pour la parité.

Astuce : Il est possible d'appliquer les mêmes réglages pour l'ensemble des caméras. Utilisez pour cela la fonction ci-dessous :

Sélectionnez «**Tous**» dans le 1er champs, puis indiquez les paramètres désirés.

Pour sauvegarder vos changements, cliquez sur le bouton «**Confirmer**».

8.7) RS232

Ce menu permet d'effectuer les réglages concernant une connexion RS232. Cette connexion est utilisée en cas de maintenance, mise à jour...

«**Fonction**» : Permet de sélectionner le type de fonction à utiliser.

«**Taux (Baud)**» : Permet de sélectionner la vitesse à utiliser. Vous aurez le choix entre «**1200 à 115200bauds**».

«**Bit donnée**» : Permet de sélectionner la valeur pour le bit de donnée.

«**Bit arrêt**» : Permet de sélectionner la valeur pour le bit d'arrêt.

«**Parité**» : Permet d'indiquer la méthode à utiliser pour la parité.

Pour sauvegarder vos changements, cliquez sur le bouton «**Confirmer**».

8.8) Rotation caméra

Ce menu permet d'effectuer les réglages concernant les rotations de vos caméras motorisées si votre installation en dispose.

«**Activer**» : Permet d'activer le mode patrouille. Il suffit pour cela de cocher la case.

«**Intervalle**» : Permet de définir un intervalle entre chaque rotation. Vous aurez le choix de 5 à 120s.

«**Images**» : Sélectionnez le type d'affichage entre 1 caméra ou plusieurs.

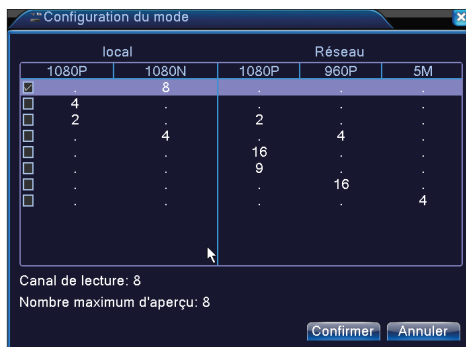
Rotation alarme :

«**Intervalle**» : Permet de définir un intervalle entre chaque rotation. Vous aurez le choix de 5 à 120s.

«**Position originale**» : Cette case permet de faire revenir la caméra à son point de départ avant la détection d'alarme.

8.9) Ressources

Ce menu permet de sélectionner les ressources à utiliser en fonction des caméras.



Il suffit simplement de cocher la case correspondant à votre type d'utilisation. Pour sauvegarder vos changements, cliquez sur le bouton «**Confirmer**».

9. AVANCES

Ce menu vous donne accès à 9 sous-menus permettant la gestion de votre disque dur, des comptes utilisateurs, mise à jour, initialisation....

1. *Disque dur*
2. *Utilisateurs*
3. *En ligne*
4. *Ecran*
5. *Planification*
6. *Initialisation*
7. *Mise à jour*
8. *Informations*
9. *Import/Export*



9.1) Disque dur

Ce menu permet de configurer et gérer le disque dur de votre enregistreur.

Il affichera les informations actuelles de votre disque : Comme le nombre de disque, le type, l'état, sa capacité...



Différentes fonctions seront disponibles pour votre disque dur :

«**Lect/Ecrit**» : Ce mode lecture/écriture permet d'autoriser la lecture et l'écriture des données.

«**Lect seule**» : Ce mode ne permet que de lire les données. L'écriture ne sera pas possible.

«**Redondant**» : Ce mode permet d'activer la double copie de fichier dans le cas où vous disposez d'un 2ème disque dur de connecter dans votre enregistreur.

«**Formater**» : Ce bouton permet de formater l'intégralité du disque dur. Une fois le message de confirmation validé, tous les enregistrements seront définitivement supprimés.

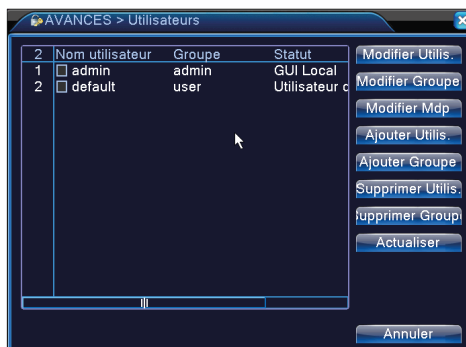
«**Réparer**» : Ce bouton permet de lancer la réparation des erreurs sur votre disque dur. Cliquez puis patientez jusqu'à ce que la procédure soit terminée. Les erreurs si détectées, seront automatiquement réparées.

«**Partition**» : Cette fonction permet de créer des partitions sur votre disque. Cliquez sur ce bouton puis indiquez l'espace que vous désirez dédier à cette partition. Cliquez enfin sur le bouton

«**Confirmer**» pour créer la nouvelle partition.

9.2) Utilisateurs

Ce menu permet de gérer les accès de différents utilisateurs.



Par défaut un accès administrateur et défaut sont créés. Les caractères vides sont interdits par mesure de sécurité.

Les caractères autorisés sont les suivants : «**Lettre A à Z, Nombre 0 à 9, _, -, .**»

Le groupe et nom d'utilisateur ne peuvent pas porter le même nom.

9.2.1) Modifier 1 nom d'utilisateur

1. Cochez la case de l'utilisateur que vous désirez modifier puis cliquez sur le bouton «**Modifier Utilis.**».

2. Vous pourrez ainsi modifier son nom, l'attribution à son groupe ainsi que ces droits.
3. Cliquez sur le bouton «**Confirmer**» lorsque vous aurez terminé vos changements.

9.2.2) Modifier 1 groupe

1. Cliquez sur ce bouton «**Modifier Groupe**».
2. Vous pourrez ainsi modifier les noms utilisés pour les différents groupes. Vous pourrez également modifier les droits d'utilisation.
3. Cliquez sur le bouton «**Confirmer**» lorsque vous aurez terminé vos changements.

9.2.3) Modifier Mot de passe

1. Cliquez sur ce bouton «**Modifier mdp**».
2. Sélectionnez ensuite l'utilisateur pour lequel vous désirez modifier le mot de passe.
3. Il vous faudra entrer l'ancien mot de passe puis saisir le nouveau et enfin confirmer le nouveau mot de passe.
4. Cliquez sur le bouton «**Confirmer**» lorsque vous aurez terminé vos changements.

9.2.4) Ajouter Utilisateur

1. Cliquez sur ce bouton «**Ajouter Utilis.**».
 2. Indiquez ensuite le nom d'utilisateur désiré, saisissez ensuite un mot de passe puis confirmez-le.
 3. Choisissez ensuite le groupe auquel il appartiendra.
 4. Cochez ensuite les droits auxquels cet utilisateur aura accès.
 5. Cliquez sur le bouton «**Confirmer**» lorsque vous aurez terminé vos changements.
- Le nouvel utilisateur s'affichera ainsi dans la liste.

9.2.5) Ajouter Groupe

1. Cliquez sur ce bouton «**Ajouter Groupe**».
 2. Indiquez ensuite le nom du groupe que vous désirez voir apparaître.
 3. Cochez ensuite les droits auxquels cet utilisateur aura accès.
 4. Cliquez sur le bouton «**Confirmer**» lorsque vous aurez terminé vos changements.
- Il vous sera ainsi possible d'attribuer ce groupe aux utilisateurs que vous aurez choisi.

9.2.6) Supprimer Utilisateur

1. Cochez la case de l'utilisateur que vous désirez supprimer puis cliquez sur le bouton «**Supprimer Utilis.**».
2. Il ne vous reste plus qu'à valider le message de suppression en cliquant sur le bouton «**Confirmer**».

L'utilisateur n'aura plus accès à l'enregistreur et celui-ci ne figurera plus dans la liste.

9.2.7) Supprimer Groupe

1. Cliquez sur ce bouton «**Supprimer Groupe**».
2. Sélectionnez celui que vous désirez supprimer puis validez en cliquant sur le bouton «**Confirmer**».
3. Il ne vous reste plus qu'à valider le message de suppression en cliquant sur le bouton «**Confirmer**».

Ce groupe ne sera alors plus sélectionnable.

9.3) En ligne

Ce menu permet de voir les utilisateurs connectés sur l'enregistreur et de les déconnecter à distance si besoin.

Cliquez simplement sur le nom d'utilisateur que vous désirez déconnecter puis cliquez sur le bouton «**Débrancher**».

L'utilisateur sera déconnecté de l'enregistreur.

9.4) Ecran

Ce menu permet d'effectuer tous les réglages concernant la couleur, luminosité, saturation... Déplacez simplement les curseurs sur les barres de défilement pour sélectionner les valeurs désirées.

Cliquez sur le bouton «**Confirmer**» lorsque vous aurez terminé vos changements afin de les mémoriser.

9.5) Planification

Ce menu permet de définir des actions automatiques à réaliser par l'enregistreur en fonction des fréquences désirées.



9.5.1) Redémarrage automatique

Il vous sera possible de planifier un redémarrage automatique, il faudra indiquer les paramètres ci-dessous :

«**Fréquence**» : Sélectionnez quand vous désirez effectuer ce redémarrage.

«**Heure**» : Indiquez ensuite l'heure à laquelle vous désirez faire ce redémarrage.

9.5.2) Effacement automatique des fichiers

Il vous sera possible de planifier l'effacement automatique des fichiers à la fréquence de votre choix.

«**Fréquence**» : Sélectionnez quand vous désirez effectuer cette action. Vous aurez le choix entre «**Jamais et Définir**». Lorsque vous aurez sélectionné «**Définir**», il faudra indiquer pour combien de jour vous désirez supprimer les anciens fichiers.

9.5.3) Mise à jour en ligne

Cochez simplement cette case pour activer la fonction de recherche automatique de nouvelle mise à jour du micrologiciel de votre enregistreur.

Cliquez sur le bouton «**Confirmer**» lorsque vous aurez terminé vos changements afin de les mémoriser.

9.6) Initialisation

Ce menu permet de remettre le système en configuration d'usine. Il suffit pour cela de sélectionner les points que vous désirez initialiser puis de cliquer sur le bouton «**Confirmer**».

Il faudra ensuite redémarrer l'enregistreur pour que l'intégralité des changements soient effectifs.

9.7) Mise à jour

Ce menu permet d'effectuer la mise à jour du micrologiciel de votre enregistreur.



Il faudra pour cela, avoir téléchargé au préalable la dernière version disponible sur notre site internet.

9.7.1) Mise à jour USB

Une fois la nouvelle mise à jour téléchargée et copiée sur une clé USB, insérez-la dans un des port USB de votre enregistreur.

«**Répertoire**» : Sélectionnez le répertoire de recherche du fichier de mise à jour.

«**Fichier**» : Sélectionnez ensuite le fichier de mise à jour que vous aurez copié.

Cliquez enfin sur le bouton «**Mise à jour**» pour lancer la mise à jour.

IMPORTANT : Il est fortement conseillé de ne pas interrompre cette procédure sous peine d'endommager votre système.

9.7.2) Mise à jour en ligne

L'enregistrement vous indiquera s'il possède déjà la nouvelle version ou non.

Vous pouvez cocher la case qui permet de vérifier automatiquement si vous disposez bien de la nouvelle version.

Vous pouvez cliquer sur le bouton «**Vérifier**» qui vous indiquera si une nouvelle version est disponible.

9.8) Informations

Ce menu vous donne les informations concernant votre matériel.

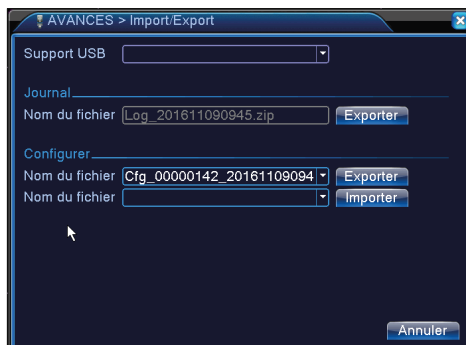
Il vous sera possible de sélectionner la caméra qui sera affichée en plein écran durant la lecture. Cochez simplement la case et indiquez le numéro de la caméra.

Vous pourrez également choisir d'activer les fonctions «**RS232**» et «**PTZ**» pour les caméras motorisées.

Pour sauvegarder vos changements, cliquez sur le bouton «**Confirmer**».

9.9) Import/Export

Cette partie permet de réaliser des imports et exports des différents événements qui ont pu avoir lieu directement sur votre support USB.



«**Support externe**» : Sélectionnez le support USB externe sur lequel vous désirez effectuer un export.

9.9.1) Journal

Cette partie permet de faire un export de toutes les données (Log, historique...)

Cliquez simplement sur le bouton «**Exporter**» pour récupérer l'ensemble des données sur votre support USB externe.

9.9.2) Configuration

Cette partie permet d'effectuer un export ou import d'un fichier de configuration. Celui-ci reprendra l'intégralité des réglages que vous aurez effectué. Cela peut s'avérer très utile lorsque votre système s'est planté ou si vous devez installer plusieurs de ce système avec exactement les mêmes réglages. Il vous suffira dans ce cas d'importer le fichier de configuration pour récupérer l'ensemble des réglages.

«**Fichier export**» : Cliquez simplement sur le bouton «**Exporter**» pour récupérer l'ensemble de la configuration de votre enregistreur sur votre support USB externe.

«**Fichier import**» : Sélectionnez le fichier de configuration à importer puis cliquez simplement sur le bouton «**Importer**» pour intégrer l'ensemble de la configuration dans votre enregistreur.

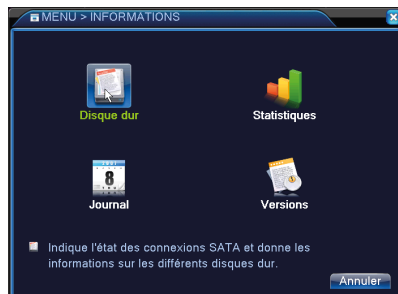
Un message de confirmation vous indiquera que cette manipulation sera opérationnelle après un redémarrage de votre enregistreur.

Cliquez sur le bouton «**Confirmer**» pour valider et redémarrer votre système.

10. INFORMATIONS

Ce menu vous donne accès à 4 sous-menus pour les informations du disque dur, statistiques, version de matériel et logiciel...

1. *Disque dur*
2. *Statistiques*
3. *Journal*
4. *Versions*



10.1) Disque dur

Ce menu permet de visualiser les disques durs connectés. Vous pourrez naviguer parmi les capacités ainsi que les périodes d'enregistrements réalisées.

Il vous suffira de cliquer sur le bouton «**Durée des enregistrements**» pour accéder aux informations d'enregistrement.

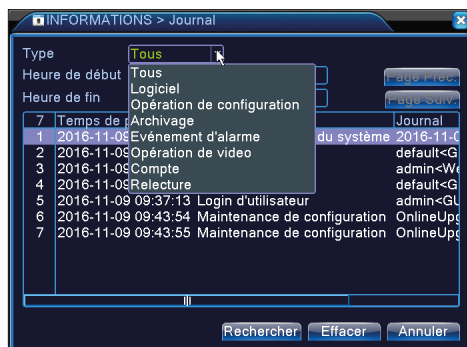
Cliquez ensuite sur le bouton «**Capacité des disques**» pour revenir à la visualisation des disques durs.

10.2) Statistiques

Ce menu permet simplement l'affichage des données utilisées pour l'ensemble de vos caméras.

10.3) Journal

Ce menu permet d'afficher et effectuer des recherches sur l'ensemble des événements qui ont eu lieu sur votre enregistreur.



«**Type**» : Permet de sélectionner le type d'événement pour lequel vous désirez effectuer une recherche.

«**Date début**» : Sélectionnez la date et heure de début pour votre recherche.

«**Date fin**» : Sélectionnez la date et heure de fin pour votre recherche.

Pour lancer la recherche, cliquez sur le bouton «**Rechercher**». Les événements trouvés s'afficheront dans le tableau.

Pour effacer la liste des événements, cliquez sur le bouton «**Effacer**».

Pour naviguer dans les différentes pages de résultats, utilisez les boutons «**Page Préc.**» et «**Page Suiv.**».

10.4) Versions

Cette partie permet d'afficher les informations de votre enregistreur. Ces informations ne sont pas modifiables.

«**Système**» : Indique le numéro de version.

«**Date de création**» : Indique la version du dernier micrologiciel.

«**Mac**» : Indique l'adresse MAC de votre enregistreur.

«**Numéro de série**» : Indique le numéro de série de votre appareil.

...

Cliquez sur le bouton «**Confirmer**» pour quitter ce menu.

11. DECONNEXION

Ce menu vous donne accès à 3 options permettant la déconnexion, redémarrage ou arrêt de l'enregistreur.

Il vous suffit de cliquer sur l'option de votre choix.

1. *Déconnexion*
2. *Arrêt*
3. *Redémarrage*

11.1) Déconnexion

Cette fonction permet de déconnecter la session actuellement ouverte sur l'enregistreur.

Une fois validé, la session sera fermée et il faudra à nouveau entrer vos identifiants pour vous connecter.

11.2) Arrêt

Cette fonction permet d'arrêter complètement votre système. Cliquez simplement sur cet icône pour arrêter le système. Un message s'affichera à l'écran lorsque les données auront été enregistrées pour vous inviter à couper l'alimentation électrique manuellement.

11.3) Redémarrage

Cette fonction permet de redémarrer l'enregistreur. Cliquez simplement sur cet icône pour arrêter le système.

12. Accessibilité de l'enregistreur

Cette partie va vous indiquer les différentes possibilités de connexion à votre enregistreur.

Celui-ci est accessible de 2 manières différentes :

1. Par SmartPhone ou tablette
2. Par ordinateur via votre navigateur internet

12.1) Par SmartPhone ou tablette

Cette méthode permet d'accéder à l'enregistreur avec votre SmartPhone ou tablette en téléchargeant simplement une application.

Nous allons prendre un exemple ci-dessous avec un «iPhone».

1. Rendez-vous dans AppleStore et lancez la recherche de l'application «**XMEye**» qui doit posséder le logo suivant : ou vous pouvez flasher l'un des QRcode suivants en fonction de votre système :

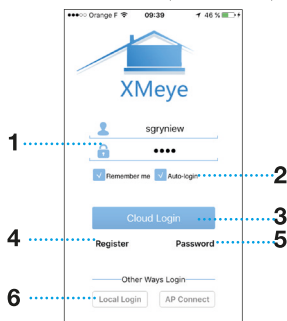


Système iOS



Système Android

2. Une fois installée, lancez-la, vous verrez apparaître la fenêtre ci-dessous :



1. Identifiants de connexion : Permet d'accéder à l'enregistreur de n'importe où.
2. Option permettant de mémoriser les informations et de garder la connexion.
3. Bouton de connexion à votre enregistreur.
4. Permet de créer un compte utilisateur
5. Permet de modifier le mot de passe de votre compte.
6. Autre méthode de connexion (Local ou en mode point d'accès).

1.1.1) Création du compte

Remarque : Avant tout, il vous faudra créer un compte utilisateur gratuit au travers de l'application pour pouvoir y accéder de n'importe quel endroit.

1. Cliquez tout d'abord sur le bouton «**Register**».
2. Renseignez ensuite les champs demandés :
 - User Name : Votre nom d'utilisateur
 - Password : Votre mot de passe
 - Confirm Password : Confirmer le mot de passe que vous venez de saisir.
 - E-mail : Indiquez votre adresse mail.

IMPORTANT : L'application n'accepte pas les caractères en majuscule.

3. Cliquez enfin sur le bouton «**Register**» afin de valider et créer votre compte.

Si tout s'est correctement déroulé, un message de confirmation s'affichera à l'écran, vous pourrez ainsi vous connecter et ajouter votre enregistreur dans l'interface de l'application.

1.1.2) Accès à votre compte

Lorsque vous vous connectez au travers du «Cloud», vous pourrez accéder à votre enregistreur lorsque vous disposez du signal 3G ou 4G de votre SmartPhone.

1. Normalement les informations de votre compte précédemment créées ont été reprises. Si toutefois ce n'était pas le cas, indiquez-les dans les champs ci-dessous :
2. Indiquez votre nom d'utilisateur.
3. Indiquez le mot de passe.
4. Cochez la case «**Remember me**» afin que l'application de souvienne automatiquement de vos identifiants.
5. Cochez la case «**Auto-login**» pour que l'application de reconnecte automatiquement.
6. Cliquez enfin sur le bouton «**Cloud login**» afin d'accéder à votre interface.

1.1.3) Ajouter un appareil

Vous disposerez de plusieurs méthodes pour ajouter un enregistreur dans l'application.

- Mode manuel : Il vous faudrait dans ce cas saisir toutes les informations de connexion à l'enregistreur. (Nom, numéro de série, nom d'utilisateur et mot de passe..)
- Mode QRcode : Cette méthode permet de récupérer automatiquement le QRcode (Numéro de série) de votre enregistreur. (Ce code se situe sous l'enregistreur)

- Ajouter en mode manuel

1. Cliquez tout d'abord sur le symbole «**+**» situé en haute à droite de l'écran.
2. Indiquez le nom de votre choix dans le champs «**Device Name**».
3. Saisissez ensuite le numéro de série ou adresse IP de votre enregistreur en faisant attention de ne pas faire d'erreur de saisie. (Entre les majuscule, minuscule...)
4. «**Username**» : Indiquez le nom d'utilisateur qui est par défaut «**admin**».
5. «**Password**» : L'enregistreur n'a aucun mot de passe par défaut. Vous pouvez donc laisser ce champs vide.
6. Cliquez enfin sur le bouton «**OK**» pour ajouter l'enregistreur dans l'application.



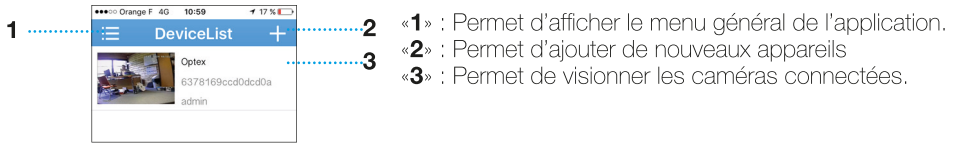
- Ajouter en mode «**QR Code**»

1. Cliquez tout d'abord sur le symbole «**+**» situé en haute à droite de l'écran.
2. Indiquez le nom de votre choix dans le champs «**Device Name**».
3. Cliquez ensuite sur le symbole QRcode en face du champs «**Serial Number**».
4. Placez ensuite votre appareil en face du QRcode situé sous l'enregistreur.
5. Le numéro de série sera automatiquement repris.
6. Il ne vous reste plus qu'à renseigner les champs restants.
7. «**Username**» : Le nom d'utilisateur par défaut est «**admin**».
8. «**Password**» : L'enregistreur n'a aucun mot de passe par défaut. Vous pouvez donc laisser ce champs vide.
9. Cliquez enfin sur le bouton «**OK**» pour ajouter l'enregistreur dans l'application.



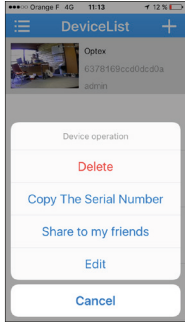
Remarque : Il est possible d'ajouter plusieurs enregistreurs dans votre application.

Le nom de l'enregistreur s'affichera alors dans la liste des appareils. Cliquez simplement sur son nom afin d'accéder aux caméras connectées. Pour éditer ces paramètres, laissez appuyer sur le nom de celui-ci et sélectionnez l'option «**Edit**».



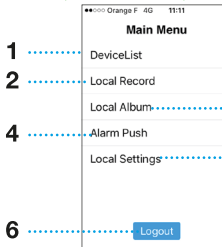
Menu opération

Ce menu apparaît lorsque vous laissez appuyer le doigt sur le nom de l'enregistreur.



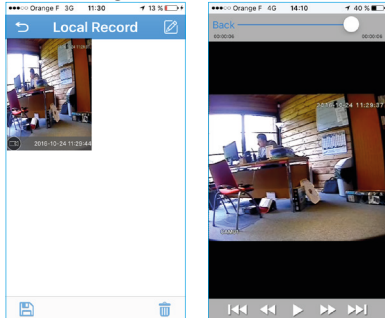
- «**Delete**» : Permet de supprimer l'enregistreur sélectionné.
- «**Copy the serial Number**» : Permet de copier le numéro de série de l'enregistreur pour pouvoir le sauvegarder ou le coller ultérieurement.
- «**Share to my Friends**» : Permet de partager les informations.
- «**Edit**» permet d'accéder à l'édition de la totalité des paramètres de l'enregistreur.
- «**Cancel**» : Permet de quitter ce menu.

1.1.4) Description du menu



- «1» : Permet d'afficher la liste des enregistreurs.
- «2» : Permet d'accéder aux enregistrements vidéos que vous aurez effectué depuis l'application.
- «3» : Permet d'accéder aux clichés photos que vous aurez effectué depuis l'application.
- «4» : Permet d'activer ou non les notifications «**Push**» en fonction des différents types d'événements.
- «5» : Permet d'accéder aux différents réglages locaux de votre enregistreur.
- «6» : Permet de se déconnecter.

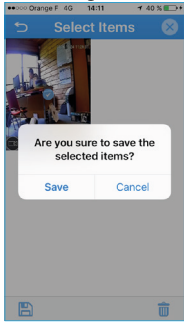
- Les enregistrements vidéos manuels



1. Cliquez sur le bouton «**Local record**» (2). Vous verrez apparaître la fenêtre comme ci-contre.
2. Toutes les vidéos que vous aurez enregistrées manuellement s'afficheront dans cette liste.
3. Il suffit de cliquer sur une vidéo pour la visionner. Pendant la lecture, il vous sera possible de faire une pause, avance/retour rapide....
4. Une fois la lecture terminée, cliquez sur le bouton «**Back**» pour revenir à la liste.

Le processus sera le même pour visionner les images lorsque vous cliquez sur l'onglet «**Local Album**».

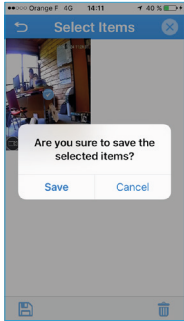
- Sauvegarder un enregistrement vidéo manuel



1. Lorsque vous êtes dans la liste des vidéos, cliquez sur l'icône en haut à droite de l'écran.
2. Sélectionnez la/les vidéos que vous désirez sauvegarder puis cliquez sur l'icône en bas à gauche pour sauvegarder.
3. Il vous faudra enfin valider le message de confirmation sur le bouton «**Save**» pour effectuer l'enregistrement.

PS : Le fichier sera sauvegardé dans la bibliothèque de votre Smart-Phone.

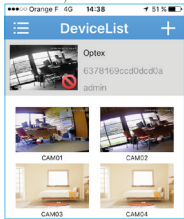
- Supprimer un enregistrement vidéo manuel



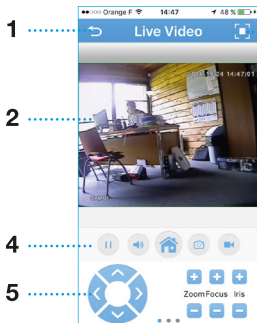
1. Lorsque vous êtes dans la liste des vidéos, cliquez sur l'icône en haut à droite de l'écran.
2. Sélectionnez la/les vidéos que vous désirez supprimer puis cliquez sur l'icône en bas à droite pour supprimer.
3. Il vous faudra enfin valider le message de confirmation sur le bouton «**Delete**» pour effectuer la suppression.

Important : Une fois validé, la/les vidéos seront définitivement supprimées.

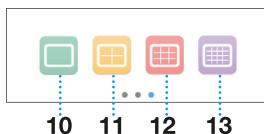
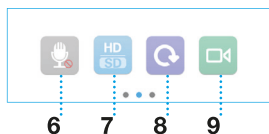
1.1.5) Visualiser les caméras (Live)



1. Cliquez sur l'image de l'enregistreur. Vous verrez apparaître sous celui-ci les différents écrans correspondant aux caméras connectées à votre système.
2. Cliquez simplement sur l'une des images pour accéder à sa visualisation en mode live.



1. Permet de revenir à l'écran précédent.
2. Affiche la vidéo de la caméra sélectionnée
3. Permet de passer la vidéo en plein écran au format paysage.
4. Bouton de fonctionnalité :
 - Pause/Live : Permet de mettre en pause l'image ou en mode live.
 - Son : Permet d'activer l'audio ou non.
 - Réglages : Permet d'accéder à l'ensemble des réglages
 - Cliché : Permet de prendre une photo instantanée
 - Vidéo : Permet de faire une vidéo manuellement
5. Fonctionnalité pour des caméras motorisées. Il est possible de balayer cet écran pour afficher d'autres options décrites ci-après.

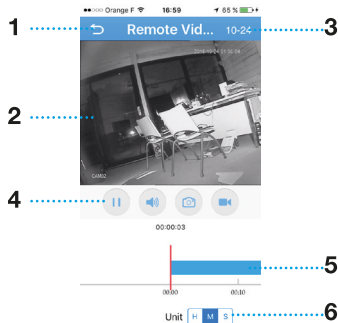


- 6. Micro : Permet d'activer ou non le micro pour entendre le son ambiant.
- 7. Qualité : Permet de basculer la vidéo entre la simple définition et la haute définition.
- 8. Actualiser : Permet d'actualiser l'affichage vidéo pour votre caméra
- 9. Vidéos distantes : Permet d'accéder aux enregistrements réalisés depuis l'enregistreur.
- 10. Ecran x 1 : Permet d'afficher 1 seul écran pour la caméra.
- 11. Ecran x 4 : Permet d'afficher 4 caméras sur l'écran.
- 12. Ecran x 9 : Permet d'afficher 9 caméras sur l'écran.
- 13. Ecran x 16 : Permet d'afficher 16 caméras sur l'écran.

Pour visionner les vidéos en mode plein écran/paysage, cliquez sur le bouton repéré «3», vous verrez l'image comme ci-dessous :

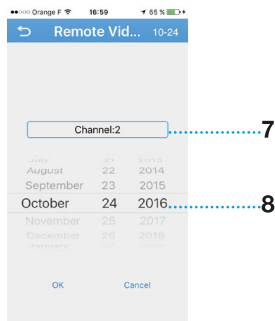


1.1.6) Visualiser les vidéos distantes



Cette fonction permet de visualiser les vidéos distantes enregistrées sur le disque dur de votre enregistreur. Ces fichiers sont stockés sur l'enregistreur. Cliquez sur le bouton «9» repéré ci-dessus. Vous verrez apparaître l'écran comme ci-dessous.

- 1. Permet de revenir au menu précédent.
- 2. Affiche le playback de la vidéo sélectionnée
- 3. Permet la sélection de la date pour le visionnage des enregistrements.
- 4. Bouton de fonctions :
- 5. Pause/Live : Permet de mettre en pause l'image ou en mode lecture.



- Son : Permet d'activer l'audio ou non.
- Cliché : Permet de prendre une photo instantanée
- Vidéo : Permet de faire une vidéo manuellement
- 5. Barre de temps que vous pouvez faire défiler pour afficher la vidéo à l'instant désiré.
- 6. Permet de changer l'échelle de changement dans la barre de temps entre Heure, minute et seconde.
- 7. Permet de sélectionner la caméra pour laquelle vous désirez visionner les vidéos.
- 8. Permet de sélectionner la date pour la visualisation des vidéos.

12.2) Par ordinateur via votre navigateur internet

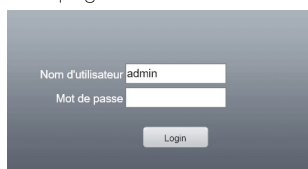
Cette partie va vous décrire comment accéder à votre enregistreur depuis votre navigateur internet.

1.1.7) Connexion en local

Installation du plugin

Cette étape est primordiale pour afficher et accéder au contenu de l'interface Web de l'enregistreur. Afin de bénéficier de l'intégralité des fonctionnalités, il est recommandé d'utiliser Internet Explorer.

1. Lancez tout d'abord Internet Explorer.
2. Saisissez ensuite dans la barre d'adresse, l'adresse IP de votre enregistreur que vous pouvez trouver au travers du menu «**Réseau**». (Exemple : 192.168.1.10)
3. Vous serez invité à télécharger puis installer le contrôle ActiveX permettant la visualisation et contrôle de votre enregistreur. Cliquez sur «**Download**» ou exécutez directement le fichier d'installation depuis le cdrom dans le répertoire Plug-in.
4. Une fois téléchargé, double-cliquez dessus et suivez les différentes étapes d'installation. Lorsque l'installation sera terminée, actualisez simplement la page contenant l'adresse IP de votre enregistreur en appuyant sur la touche «**F5**» de votre clavier.
5. Votre navigateur vous affichera la page de connexion ci-dessous :

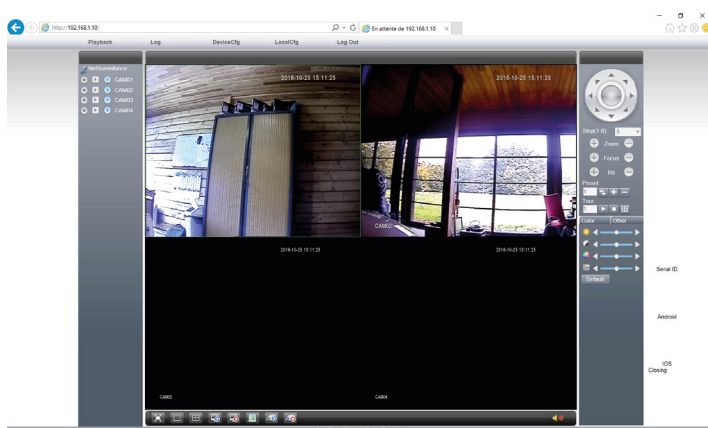


Page de connexion à l'interface de gestion de l'enregistreur. Le formulaire contient deux champs de saisie : "Nom d'utilisateur" avec la valeur "admin" et "Mot de passe". Un bouton "Login" est situé en dessous.

Connexion à l'interface

Par défaut le nom d'utilisateur est «**admin**» et il n'y a aucun mot de passe. Cliquez sur le bouton «**Login**» pour accéder à l'interface de gestion.

L'interface de gestion s'affichera ci-dessous :



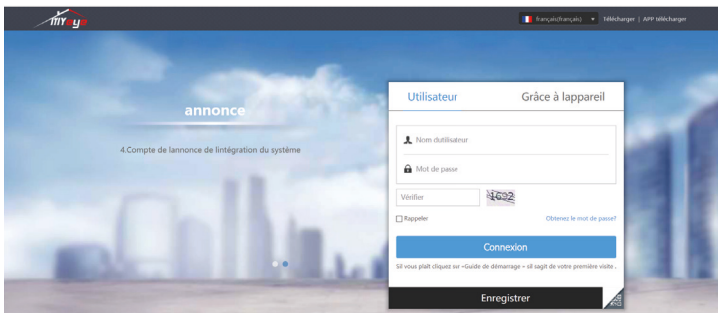
Vous aurez accès à toutes les fonctionnalités comme si vous étiez en face de l'enregistreur.

1.1.8) Connexion à distance

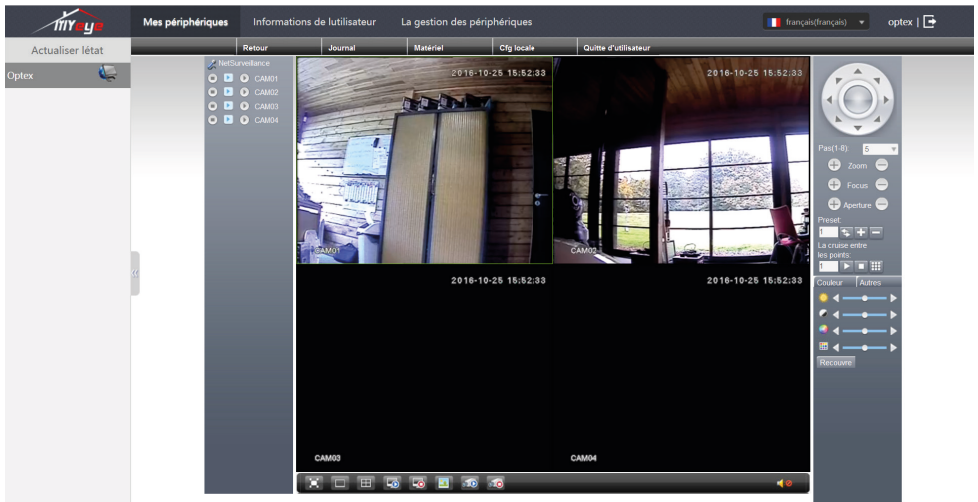
Installation du plugin

Cette méthode permet d'accéder à votre enregistreur de n'importe où dans le monde et avec n'importe quel navigateur internet.

1. Lancez votre navigateur internet et rendez-vous à l'adresse suivante : <http://www.xmeye.net>.
2. La page ci-dessous s'affichera à l'écran.



3. Renseignez ensuite votre nom d'utilisateur et mot de passe que vous avez déjà créé au travers de votre application «**Xmeye**» pour Android ou iOS.
4. Saisissez enfin de code de vérification afficher à l'écran.
5. Cliquez ensuite sur «**Connexion**».
6. Vous aurez ainsi accès à la console complète de gestion. Vous pourrez gérer votre enregistreur et en ajouter d'autres, gérez les utilisateurs...



13. Règles de calcul disque dur

Vous trouverez ci-dessous la règle de calcul pour connaître le nombre de jour ou l'enregistreur va pouvoir enregistrer continuellement.

$$\text{Temps enregistrement (heure)} = \frac{\text{Capacité totale (M)}}{\text{Capacité en 1 heure (M/H)} \times \text{Nbs de caméra}}$$

Exemple :

Pour un disque de 500Go, l'enregistrement en temps réel en mode CIF pourra durer 26 jours. L'espace disque par caméra est de 200M/H avec 4 caméras en enregistrement continu sur 24 heures, cela fera : $500\text{Go}/(200\text{M}/\text{H} \times 24\text{H} \times 4\text{ch}) = 26$ jours.

14. Données techniques

Catégorie	Type	Modèle 8 caméras
Système	<i>Processeur principal</i>	Microprocesseur haute performance
	<i>Système embarqué</i>	Linux
	<i>Ressource système</i>	Enregistrement multi-caméra Re-lecture multi-caméra
Interface	<i>Opération dans l'interface</i>	Interface graphique sous forme de menu en couleur vraie 16bits
	<i>Affichage</i>	1 / 4 / 8 / 9 images
Vidéo	<i>Standard vidéo</i>	PAL 625 lignes, 50 images/s NTFS 525 lignes 60 images/s
	<i>Connexion vidéo</i>	VGA et HDMI
	<i>Qualité image lecture</i>	D1 / 960H / 1080N
	<i>Compression vidéo</i>	H.264 (Profil élevé)
	<i>Contrôle vidéo</i>	6 options
	<i>Détection de mouvement</i>	192 (16x12) zones de détection, sensibilité multiple
Audio	<i>Compression audio</i>	G711A
Enregistrement et lecture	<i>Mode d'enregistrement</i>	Manuel / Alarme / Détection de mouvement / Programmé
	<i>Lecture</i>	4 caméras simultanées
	<i>Mode de recherche</i>	Par heure / calendrier / Événement / Canal / Information
Stockage et sauvegarde	<i>Stockage enregistrement</i>	Disque dur et réseau
	<i>Mode sauvegarde</i>	Réseau / Clé USB / Disque dur externe / Graveur DVD USB

Catégorie	Type	Modèle 8 caméras
Connexions	<i>Entrée vidéo</i>	8 BNC
	<i>Sortie vidéo</i>	VGA et HDMI
	<i>Entrée audio</i>	4 RCA
	<i>Sortie audio</i>	1 RCA
	<i>Entrée alarme</i>	8
	<i>Sortie alarme</i>	1 canal
	<i>Réseau</i>	1 port RJ45 10M/100M
	<i>Contrôle PTZ</i>	1 port RS 485
	<i>USB</i>	2 ports USB 2.0
	<i>Disque dur</i>	1 disque de 1To (Support jusqu'à 4To)
Données physiques	<i>Alimentation</i>	12V / 3A par transformateur externe
	<i>Consommation</i>	< 15Watts (Sans le disque dur)
	<i>Température fonctionnement</i>	0°C ~+55°C
	<i>Humidité fonctionnement</i>	10% - 90%
	<i>Dimensions</i>	255 x 240 x 43mm
	<i>Poids</i>	965g (Sans le disque dur)

