

**Notice**  
d'utilisation

**Caméra extérieure**

**HD motorisée 720P**



Réf : 990527

## Préface

Vous venez d'acquérir une caméra IP Wifi intérieure/extérieure motorisée haute définition «**IPCAM 527**» et nous vous en remercions.

Ce produit possède les fonctionnalités décrites ci-dessous :

- Surveiller et enregistrer les mouvements à l'extérieur
- Enregistrer en continu ou déclencher un enregistrement lorsqu'un mouvement est détecté
- Possibilité de pivoter l'image de la caméra et de zoomer.
- Rotation de la caméra en horizontal et en vertical
- Visualiser l'image à distance par une simple connexion internet
- Recevoir un email avec cliché en cas d'intrusion ou alerte «**Push**» sur votre SmartPhone
- Vision nocturne grâce aux LED infrarouge

# Table des matières


<b>1.</b>	<b>Important</b>	<b>4</b>
<b>2.</b>	<b>Garantie</b>	<b>4</b>
<b>3.</b>	<b>Instructions de sécurité</b>	<b>5</b>
<b>4.</b>	<b>Présentation du produit</b>	<b>5</b>
4.1)	Contenu du pack	5
4.2)	Caractéristiques et fonctions	6
<b>5.</b>	<b>Description</b>	<b>6</b>
5.1)	La face avant et connexion	6
<b>6.</b>	<b>Installation</b>	<b>7</b>
6.1)	Fixation de la caméra	7
6.2)	Montage fiche étanchéité	7
6.3)	Installation matérielle	7
6.4)	Description logicielle	8
6.4.1)	<i>Installation du logiciel de recherche</i>	8
6.4.2)	<i>Recherche de la caméra</i>	9
6.4.3)	<i>Installer les contrôles ActiveX</i>	11
<b>7.</b>	<b>Connexion à la caméra</b>	<b>11</b>
7.1)	Interface Web	11
7.1.1)	<i>Panneau de fonctionnalités</i>	11
<b>8.</b>	<b>Administration de la caméra</b>	<b>12</b>
8.1)	Audio/Vidéo	13
8.1.1)	<i>Vidéo</i>	13
8.1.2)	<i>Audio</i>	14
8.1.3)	<i>Image</i>	14
8.2)	Connexion	15
8.2.1)	<i>Connexion</i>	15
8.2.2)	<i>Sans fil</i>	16
8.2.3)	<i>DDNS</i>	17
8.2.4)	<i>P2P</i>	18
8.2.5)	<i>ONVIF</i>	18
8.3)	Détection/Enregistrement	18
8.3.1)	<i>Détection/Enregistrement</i>	18
8.3.2)	<i>Enregistrements</i>	20
8.4)	Avancé	24

8.4.1)	<i>Utilisateur</i>	24	
8.4.2)	<i>Enregistrement programmé</i>	25	
8.4.3)	<i>Rotation caméra</i>	25	
8.4.4)	<i>Multi caméra</i>	25	
8.5)	Système		26
8.5.1)	<i>Date et heure</i>	26	
8.5.2)	<i>Initialiser</i>	27	
8.5.3)	<i>Information caméra</i>	28	
8.5.4)	<i>Log système</i>	28	
8.5.5)	<i>Moniteur</i>	28	
<b>9.</b>	<b>Accéder à la caméra depuis un ordinateur</b>		<b>29</b>
9.2.1)	<i>Description des menus et fonctions</i>	29	
9.2.2)	<i>Comment ajouter une caméra dans le logiciel?</i>	29	
<b>10.</b>	<b>Description des icônes</b>		<b>31</b>
10.1)	Visualisation des caméras		31
10.2)	Lecture enregistrements		33
10.3)	Configuration du logiciel		33
10.3.1)	<i>Réglages des caméras</i>	34	
10.3.2)	<i>Réglages des paramètres</i>	35	
10.3.3)	<i>Réglages enregistrement</i>	37	
10.3.4)	<i>Réglages d'alarme</i>	39	
10.3.5)	<i>Réglages utilisateur</i>	40	
10.3.6)	<i>Autres réglages</i>	40	
10.4)	Evènements		41
10.5)	Connexion/déconnexion		42
10.5.1)	<i>Quitter</i>	42	
<b>11.</b>	<b>Accès à la caméra avec les DDNS</b>		<b>43</b>
11.1)	Utilisation du service DDNS		43
11.1.1)	<i>Réglages des ActiveX</i>	43	
11.1.2)	<i>Paramétrages routeur (Ici box ADSL SFR)</i>	44	
<b>12.</b>	<b>Accès à la caméra avec votre Smartphone/Tablette</b>		<b>45</b>
12.1)	Accès avec les systèmes Apple (iPhone, iPad)		45
12.1.1)	<i>Installation de l'application «SEMAC CAM»</i>	45	
12.1.2)	<i>Visualisation de la caméra au travers de l'application</i>	47	
12.1.3)	<i>Description des fonctionnalités</i>	47	
12.1.4)	<i>Réglages de la caméra</i>	50	
12.2)	Accès avec les systèmes Android		54
12.2.1)	<i>Accès par l'application «SEMAC CAM»</i>	54	
12.2.2)	<i>Visualisation de la caméra au travers de l'application</i>	56	
12.2.3)	<i>Menu de fonctionnalité</i>	56	
12.2.4)	<i>Description des fonctionnalités</i>	56	
12.2.5)	<i>Réglages de la caméra</i>	56	
<b>13.</b>	<b>Questions fréquentes</b>		<b>57</b>
<b>14.</b>	<b>Caractéristiques techniques</b>		<b>58</b>
<b>15.</b>	<b>Déclaration de conformité EU</b>		<b>59</b>

# FR - Français


## 1. Important

Prenez le temps de lire ce manuel utilisateur avant d'utiliser cette caméra IP.

	<p>Recyclage de votre ancien appareil</p> <p>Votre appareil est conçu et fabriqué avec des matériaux et des composants de haute qualité qui peuvent être recyclés et réutilisés.</p> <p>Si un produit ou son emballage présente ce symbole avec une poubelle sur roues barrée d'une croix, ceci signifie qu'il tombe sous le coup de la Directive CE 2002/96/CE.</p> <p>Veuillez-vous informer auprès de votre commune sur le système de tri sélectif mis en place pour les appareils électriques et électroniques. Veuillez respecter les prescriptions en vigueur et ne jetez pas vos appareils hors d'usage à la poubelle. La mise au rebut de votre ancien appareil dans le respect de ces prescriptions contribue à prévenir les conséquences négatives potentielles pour l'environnement et la santé. Les piles ne doivent pas être jetées à la poubelle avec vos déchets ménagers. Remettez-les à un point de collecte de piles usagées.</p>
	<p>Le symbole « <b>Recyclage de matériaux</b> » qui figure sur le carton d'emballage et sur le mode d'emploi signale que ces composants peuvent être recyclés.</p> <p>Ne les jetez donc pas à la poubelle comme des déchets ménagers normaux.</p>
	<p>Le symbole « <b>Recyclage de matériaux</b> » qui figure sur les éléments d'emballage en matière plastique signale que ces composants sont recyclables.</p> <p>Ne les jetez donc pas à la poubelle comme des déchets ménagers normaux.</p> <p>Ce symbole figurant sur l'emballage en carton signifie que l'entreprise qui a mis ce produit sur le marché participe financièrement à la collecte sélective des emballages.</p>

## 2. Garantie

En cas de problème ou de question technique, vous pouvez contacter notre hotline au numéro indigo ci-contre :

 **N°Indigo 0 825 05 62 60**

0,15 € TTC / MN

Avant tout appel, vérifiez d'avoir respecté les instructions fournies et munissez-vous de la référence commerciale du produit, numéro de série ou gencod. Gardez l'emballage d'origine en bon état au cas où vous devriez rendre l'appareil.

En cas de dysfonctionnement, notre SAV vous indiquera la procédure à suivre :

Le matériel neuf est garanti (pièces et main d'oeuvre) par SEMAC, dans les conditions et selon les modalités ci-après, contre tous les défauts de fabrication pendant une durée de 24 mois à compter de la date d'achat du matériel, la preuve d'achat faisant foi.

### 3. Instructions de sécurité

Avant de raccorder les produits et de les mettre sous tension, merci de lire les consignes de sécurité ci-dessous :

Lire et suivre attentivement toutes les instructions et avertissements inclus dans ce manuel avant toute installation et mise en marche de ce produit.

#### Lieu d'installation :

- ✓ A l'abri de toute source liquide et gazeuse pouvant entraîner la détérioration du produit.
- ✓ Sur une surface non conductrice et non inflammable.
- ✓ Eloigné de toute source de chaleur directe ainsi que du rayonnement solaire.
- ✓ Dans un espace non confiné où la ventilation alentour est normale.
- ✓ Sans obturation des aérations du produit.
- ✓ Ce produit est destiné pour un fonctionnement sur le secteur 230V, 50Hz.
- ✓ N'utilisez que les cordons fournis avec le produit pour le raccordement au secteur ou à d'autres équipements informatiques et électroniques.
- ✓ Ne laissez aucun objet reposer sur le câble de connexion et pouvant l'endommager.
- ✓ Positionnez le câble de connexion de manière à ce qu'on ne puisse pas marcher dessus.
- ✓ Utilisez l'utilitaire présent sur le CD pour détecter et installer votre caméra sur votre réseau interne

### 4. Présentation du produit

Cette caméra HD extérieure motorisée permet de visionner l'endroit de votre choix, d'effectuer des enregistrements depuis votre réseau interne ou même depuis l'extérieur grâce aux fonctions P2P (Peer To Peer) ou DNS dynamique. Elle peut être connecté en sans fil (Wifi) ou en filaire (Cordon RJ45)

La caméra est équipée d'une carte mémoire de 8Go permettant d'effectuer des enregistrements vidéos en cas de détection.

#### 4.1) Contenu du pack

Au déballage de votre caméra, vérifiez que les éléments ci-dessous sont bien présents avant de démarrer son installation :

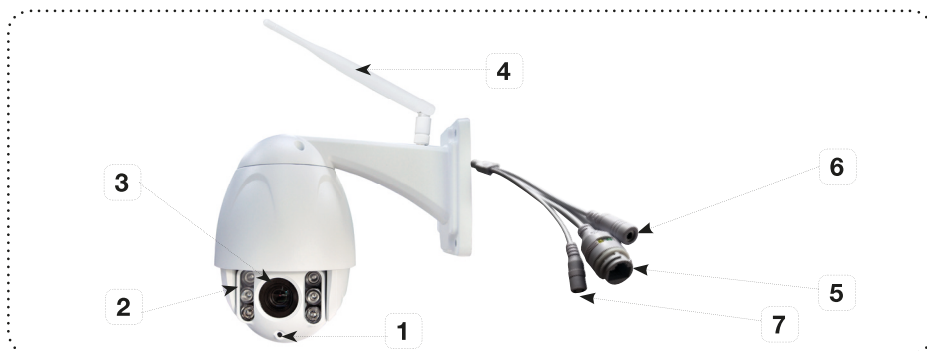
- 1 caméra IP motorisée
- 1 transformateur d'alimentation
- 1 cordon RJ45
- 1 support de fixation intégré
- Des vis et chevilles plastiques
- 1 guide d'installation rapide
- 1 CD-ROM contenant les différents logiciels, notices d'utilisation...

## 4.2) Caractéristiques et fonctions

- Capteur de haute sensibilité 1/4" CMOS couleur (1Mega pixel)
- Elle utilise la compression H.264 (Résolution 1280 x 720)
- Angle de visualisation de 92° et zoom x10
- Mémoire interne de 8 Go (Carte micro SD)
- Rotation de la caméra (330° horizontal, 90° vertical)
- Ajustement possible des paramètres (Luminosité, contraste...)
- Vision nocturne intégrée grâce à la LED infra-rouge
- Serveur WEB intégré pour supporter l'affichage multi-langue dans le navigateur
- Gestion multi-niveaux pour les utilisateurs et administrateur
- Supporte le réseau Wifi (Wi-fi/802;11/b/g)
- Supporte la détection de mouvement, permet l'envoi de mail et notification PUSH
- Compatible Upnp
- Visualisation des caméras au travers de votre téléphone mobile ou tablette (iOS ou Android)
- Accès à la caméra grâce aux fonctionnalités P2P (Peer to Peer) ou serveur DDNS

## 5. Description

### 5.1) La face avant et connexion



1. Capteur de luminosité : Il permet d'activer les led infra-rouge pour la vision nocturne.
2. LED infra-rouge. Elles permettent lors de faible luminosité d'éclairer dans la direction de la lentille afin de rendre l'image visible à une distance maximum de 15 mètres.
3. Lentille de la caméra : Elle permet de restituer l'image de la caméra.
4. Antenne : Elle permet la connexion de la caméra au réseau en Wifi.
5. Port RJ45. Il permet la connexion de votre caméra à votre box avec le cordon RJ45 fournit. Votre caméra peut également être connectée à internet avec des adaptateurs CPL. (Non fournit)
6. Entrée Jack. Cette entrée permet d'alimenter votre caméra avec le transformateur d'alimentation 5V/2A fournit.
7. Bouton Reset. Il permet d'initialiser votre caméra avec les données d'usine. Laissez pour cela appuyé ce bouton pendant environ 5 secondes.

**Attention : Une fois validé, tous vos réglages seront définitivement supprimés et la caméra se remettra en configuration usine.**

## 6. Installation




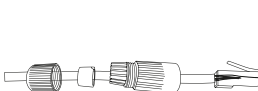

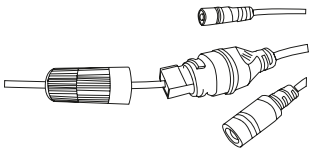
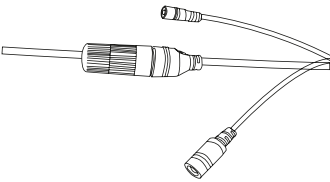
### 6.1) Fixation de la caméra

Cette caméra est fournie avec un support intégré qui permet de la fixer facilement au mur.

1. Placez la caméra à l'endroit où vous désirez la fixer.
2. Pointez les 4 trous de fixation, passez les cordons à l'arrière pour l'alimentation....
3. Utilisez les vis et chevilles fournies pour la fixer au mur.

### 6.2) Montage fiche étanchéité

Vous trouverez ci-dessous les différentes étapes à suivre pour le montage du capuchon d'étanchéité pour la connexion réseau.

Capuchon d'étanchéité	Dévissez-le pour le désassembler	Passez votre câble réseau sans la fiche réseau
		
Connectez une fiche réseau sur votre câble	Assemblez le capuchon comme ci-dessous	Connectez la fiche réseau dans la fiche femelle de la caméra
		
Vissez le capuchon d'étanchéité sur l'ensemble pour le rendre étanche		
		

### 6.3) Installation matérielle

Vous devez installer votre caméra en accord avec les étapes décrites ci-dessous afin d'être bien sûr que celle-ci puisse fonctionner correctement. Plus particulièrement sur l'adresse IP de votre caméra.

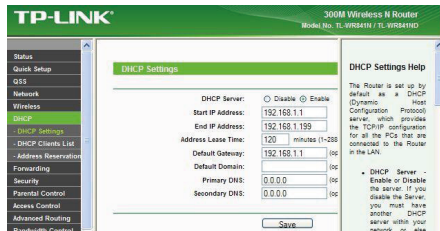


1. Connectez tout d'abord la 1ère extrémité du cordon RJ45 fournit sur la caméra et la 2ème extrémité sur votre routeur ou box ADSL.
2. Connectez ensuite le transformateur d'alimentation fournit. Utilisez uniquement le transformateur d'origine sous peine d'endommager votre caméra.

**PS : La 1ère connexion doit être réalisé avec un cordon RJ45 mais il sera ensuite possible de connecter la caméra en Wifi. Une fois les paramétrages effectués, vous pourrez ensuite débrancher le câble réseau pour placer la caméra à l'endroit de votre choix.**

Il est également possible de connecter votre caméra avec des adaptateurs CPL. (Non fournis)

3. Lorsque vous utilisez la caméra pour la 1ère fois, l'adresse IP de celle-ci est obtenue automatiquement. (Assurez-vous pour cela que votre routeur ou box ADSL utilise bien le mode DHCP «**Adressage automatique des adresses IP**» comme sur la photo ci-dessous)



## 6.4) Description logicielle

### 6.4.1) Installation du logiciel de recherche

**Remarque :** Si vous désirez accéder à votre caméra uniquement avec votre SmartPhone ou tablette, il n'est pas nécessaire d'installation les logiciels sur un ordinateur, il suffira de télécharger l'application préconisée. (Voir chapitre «**12. Accès à la caméra avec votre Smart-phone/Tablette**», p45.

Avec votre caméra, est fourni une série de logiciels très pratique et facile d'installation mais aussi d'utilisation.

1. Insérez le CD-ROM fournit dans votre ordinateur.
2. L'interface d'installation de logiciel s'affichera automatiquement à l'écran comme ci-dessous.

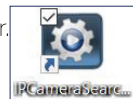




1. Permet d'accéder à la notice d'utilisation du modèle de votre caméra. Le document PDF correspondant à la caméra sélectionnée s'affichera.
2. Permet de réduire la fenêtre.
3. Permet de fermer définitivement la fenêtre.
4. Permet de parcourir le contenu du cd-rom.
5. Permet de lancer l'installation du logiciel de visualisation pour votre ordinateur.
6. Permet de lancer l'installation de l'application permettant la recherche de caméra.

Cliquez sur l'icône «6» puis suivez les étapes d'installation du logiciel qui permet de trouver la caméra sur votre réseau.

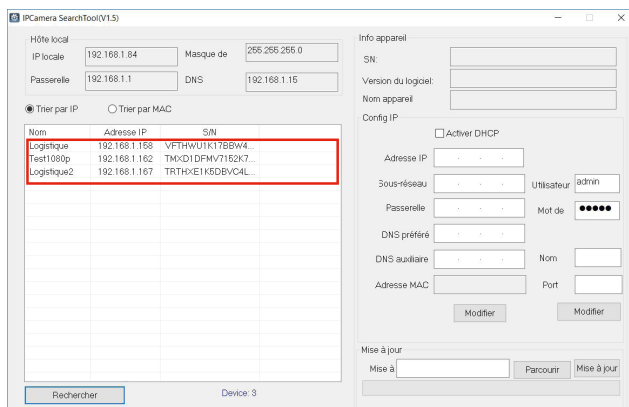
Une fois terminé, l'icône ci-dessous s'affichera sur le bureau de votre ordinateur. Double-cliquez dessus pour lancer le logiciel.



### 6.4.2) Recherche de la caméra

Point à vérifier avant de lancer la recherche de la caméra :

1. Assurez-vous que votre caméra est bien alimentée et connectée au réseau avec le cordon RJ45..
2. Votre routeur ou box ADSL doit utiliser le mode DHCP car la caméra est configurée d'usine pour recevoir une adresse IP de façon automatique.
3. Lorsque la caméra vient d'être branchée, il faut patienter environ 20 secondes avant qu'elle soit opérationnelle.
4. Lorsque vous aurez lancé le logiciel, vous verrez la fenêtre ci-dessous s'affichée, vous indiquant l'adresse IP de la caméra avec son identifiant.



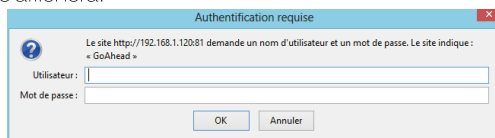
Lorsque la caméra sera détectée, elle s'affichera sur la partie gauche du logiciel comme sur la fenêtre ci-dessus. Si ce n'est pas le cas, vous pouvez cliquer sur le bouton «**Rechercher**» afin d'actualiser l'affichage.

Sur la partie droite du logiciel, s'affichera toutes les informations de la caméra :

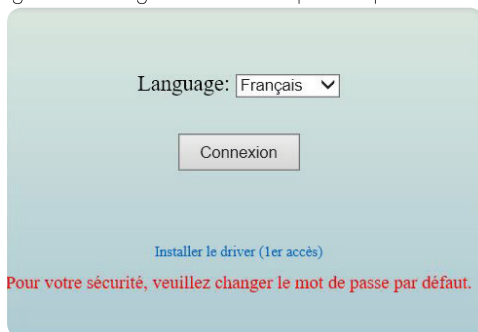
- Adresse IP
- Masque de sous-réseau
- serveur DNS
- ID (identifiant de la caméra)

Si vous effectuez des modifications, cliquez sur le bouton «**Modifier**» afin de les mémoriser.

5. Double-cliquez ensuite sur l'adresse de la caméra afin d'accéder à son interface web ou vous pouvez lancer manuellement votre navigateur et tapez dans la barre d'adresse, l'adresse IP de votre caméra. (ex : 192.168.1.120:81)
6. Votre navigateur internet se lancera donc automatiquement et la fenêtre d'authentification ci-dessous s'affichera.

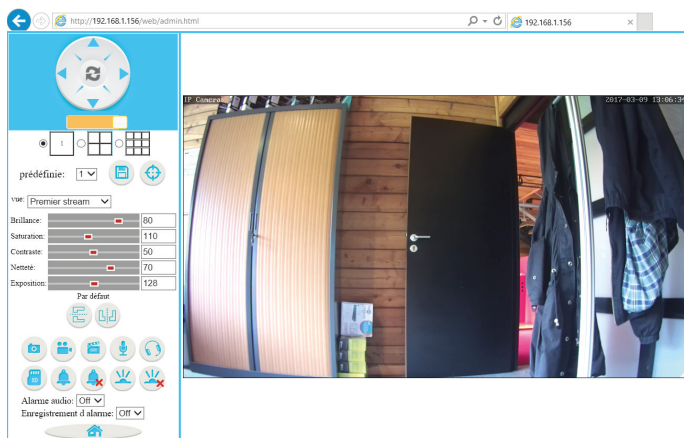


7. Indiquez ensuite «**admin**» dans les champs «**Utilisateur**» et «**Mot de passe**». Cliquez ensuite sur le bouton «**OK**».
8. La fenêtre d'accès à l'interface de la caméra s'affichera alors comme ci-dessous :
9. Sélectionnez la langue d'affichage de l'interface puis cliquez sur le bouton «**Connexion**».



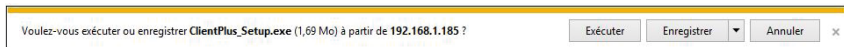
Remarque : Afin de bénéficier de l'ensemble des fonctionnalités de la caméra, il est impératif d'utiliser le navigateur «**Internet Explorer**», il vous faudra installer les contrôles ActiveX. Reportez-vous au chapitre ci-après (Chapitre «**6.4.3 Installer les contrôles ActiveX**», p11)

Vous aurez ensuite accès à l'interface web complète de configuration de la caméra. Vous pourrez la visualiser depuis n'importe quel équipement (Smartphone, tablette ou ordinateur) dans votre réseau interne.

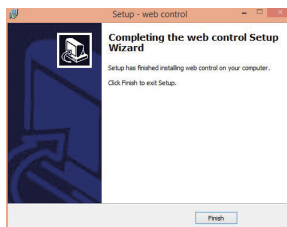
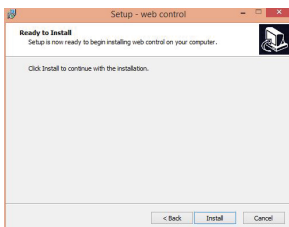
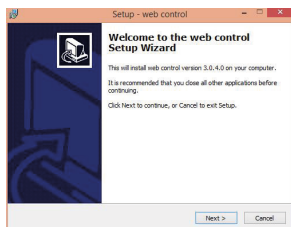


### 6.4.3) Installer les contrôles ActiveX

1. Cliquez pour cela sur le lien «**Installez le logiciel**», la fenêtre ci-dessous s'affichera.



2. Cliquez ensuite sur le lien «**Exécuter**». Une 2ème fenêtre s'affichera à l'écran.  
3. Suivez ensuite les étapes successives d'installation.



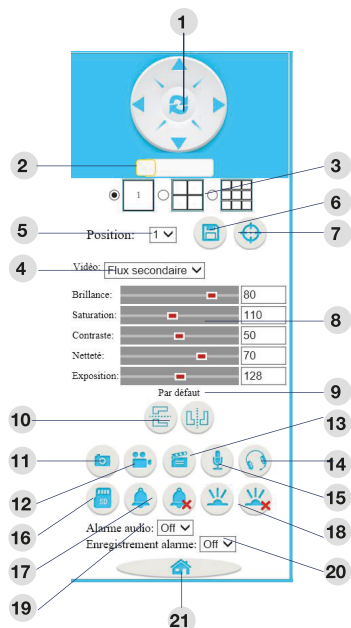
4. Lorsque vous avez terminé, cliquez sur le bouton «**Finish**».

## 7. Connexion à la caméra

### 7.1) Interface Web

#### 7.1.1) Panneau de fonctionnalités

Nous allons dans cette partie vous détailler tous les réglages possibles qu'offre l'interface web de votre caméra.



1. Permet de faire tourner la caméra.
2. Permet de changer la vitesse de déplacement de la caméra.
3. Permet de changer le format d'affichage des caméras entre 1, 4 ou 9 images.
4. Permet de sélectionner la résolution d'affichage.
5. Liste déroulante pour sélectionner un numéro de position.
6. «**Bouton mémoriser**» : Permet de mémoriser des positions de la caméra.
7. «**Bouton Appel**» : Permet d'accéder à la position sélectionnée dans la liste déroulante.
8. Permet d'effectuer les réglages de luminosité, contraste, saturation et finesse.
9. Permet de remettre les réglages par défaut du panneau de fonctionnalités.
10. Permet soit d'inverser l'image suivant l'axe horizontal ou alors d'afficher l'image en mode miroir.
11. Permet de prendre un cliché de l'image en cours.
12. Permet d'effectuer un enregistrement vidéo.

13. Permet d'accéder au lecteur de fichiers enregistrés.
14. Permet d'écouter l'audio ambiant.
15. Permet de parler au travers de la caméra.
16. Permet d'accéder au contenu de la carte mémoire.
17. Permet d'activer ou désactiver une alarme externe. (Utilisation du bornier vert)
18. Permet d'activer ou non les LED infra-rouge pour la vision nocturne.
19. Permet d'activer l'enregistrement audio.
20. Permet d'activer l'enregistrement en cas d'alarme.
21. Permet d'accéder à l'interface complète de la caméra pour le réglage du Wifi, des alarmes, de l'heure, des envois de mails....

## 8. Administration de la caméra

C'est dans cette partie que vous allez pouvoir effectuer tous les réglages de votre caméra. Elle est constituée de plusieurs menus situés sur la gauche que nous allons détailler.

- |  |   |
|--|---|
| <ol style="list-style-type: none"> <li>1. <b>Audio/Vidéo</b></li> <li>2. <b>Connexion</b></li> <li>3. <b>Détection/Enregistrement</b></li> </ol> | <ol style="list-style-type: none"> <li>4. <b>Avancé</b></li> <li>5. <b>Système</b></li> </ol> |
|--|---|

Moniteur	
Audio/Vidéo	
Connexion	
Détection/Enregistrement	
Avancé	
Système	
Moniteur	

<ul style="list-style-type: none"> <li>Vidéo</li> <li>Audio</li> <li>Image</li> <li>Connexion</li> <li>Connexion</li> <li>Sans-fil</li> <li>DDNS</li> <li>POP</li> <li>ONVIF</li> <li>Détection/Enregistrement</li> <li>Détection/Enregistrement</li> <li>Enregistrements</li> <li>Avancé</li> <li>Utilisateur</li> <li>Enregistrement programmé</li> <li>Rotation caméra</li> <li>Multi caméras</li> <li>Système</li> <li>Date et heure</li> <li>Initialiser</li> <li>Information caméra</li> <li>Log système</li> <li>Moniteur</li> </ul>	<p><b>Information caméra</b></p> <p>Nom caméra: 990526</p> <p>Type de caméra: C8F0SgZ0N0P0L0</p> <p>Connexion réseau: WiFi</p> <p>Client actuel: 1</p> <p>Version Logiciel: V6.7.8.1-20150911</p> <p>Version UI: IP58041FRV5-20180724</p> <p>Adresse Mac: EC-3D-FD-07-41-95</p> <p>Adresse IP: 192.168.1.190</p> <p>Masque de sous-réseau: 255.255.255.0</p> <p>Passerelle: 192.168.1.1</p> <p>DNS primaire: 192.168.1.146</p> <p>DNS secondaire:</p> <p>Etat UPnP: Echec</p> <p>Etat DDNS principal: Impossible</p> <p>Etat DDNS secondaire: Impossible</p> <p>Heure démarrage: 2018-02-26 14:59:29</p> <p>Etat carte SD: Carte espace disponible: 7607MB esg8 Accéder à la carte SD. <a href="#">Formater la carte SD</a> <a href="#">Ejecter la carte SD</a></p>
---	---

Lorsque vous accédez à l'administration, la page affichée par défaut est «**Informations de la caméra**». Vous y retrouverez les informations ci-dessous : Identifiant, connexion, version logiciel, adresse IP/MAC, masque de sous-réseau, date et heure...

Ces informations ne sont pas modifiables, elles vous indiquent l'état de la caméra avec ses paramètres actuels qu'il sera ensuite possible de modifier en parcourant les différents menus.

Vous y trouverez également les informations concernant la carte mémoire si toutefois vous en avez inséré une. (Non fournie)

## 8.1) Audio/Vidéo

Ce menu permet l'accès aux réglages audio et vidéo de la caméra...Il est constitué de 3 sous-menus :

### 1. Vidéo

### 2. Audio

### 3. Image

#### 8.1.1) Vidéo

Dans cette partie, vous pourrez définir les réglages vidéos pour les différentes résolutions disponibles entre 1920x1080 pixels, 1280x720 pixels, 640x352 pixels ainsi que pour la résolution des photos avec votre appareil mobile (SmartPhone ou tablette)

Vous pouvez modifier les paramètres décrits ci-dessous :

Débit:	<input type="text" value="6144"/>	kbps (32-6144)
Frame rate maximum:	<input type="text" value="25"/>	fps
Intervalle image clé:	<input type="text" value="50"/>	(2-150)
Contrôle du débit:	<input type="radio"/> CBR <input checked="" type="radio"/> VBR	
Qualité image:	<input type="text" value="1"/> (Plus la valeur est faible, meilleure est la qualité d'image; plus le débit est important)	
<b>Flux secondaire</b>		
Débit:	<input type="text" value="768"/>	kbps (32-6144)
Frame rate maximum:	<input type="text" value="15"/>	fps
Intervalle image clé:	<input type="text" value="15"/>	(2-150)
Contrôle du débit:	<input type="radio"/> CBR <input checked="" type="radio"/> VBR	
Qualité image:	<input type="text" value="2"/> (Plus la valeur est faible, meilleure est la qualité d'image; plus le débit est important)	
<b>3ème flux</b>		
Débit:	<input type="text" value="256"/>	kbps (32-6144)
Frame rate maximum:	<input type="text" value="25"/>	fps
Intervalle image clé:	<input type="text" value="50"/>	(2-150)
Contrôle du débit:	<input type="radio"/> CBR <input checked="" type="radio"/> VBR	
Qualité image:	<input type="text" value="1"/> (Plus la valeur est faible, meilleure est la qualité d'image; plus le débit est important)	
<b>Résolution image mobile</b>		
Résolution:	<input type="text" value="640x352"/>	
<b>Options affichage</b>		
Time Stamp:	<input checked="" type="radio"/> On <input type="radio"/> Off	
caméra:	<input checked="" type="radio"/> On <input type="radio"/> Off	
caméra:	<input type="text" value="IP Camera"/>	
<input type="button" value="Appliquer"/> <input type="button" value="Annuler"/>		

a. Réglages des paramètres vidéo  
«**Format vidéo**» : Choisissez parmi les fréquences proposées 50 ou 60Hz.

«**Débit**» : Indiquez le débit qui peut être compris entre 32 et 6144Kb/s

«**Fréquence maxi image**» : Permet de choisir le nombre d'image à afficher à la seconde. Vous aurez le choix entre 1 à 30.

«**Intervalle image clé**» : Permet de sélectionner le nombre d'image clé qui varie entre 2 à 150.

«**Contrôle du débit**» : Permet de sélectionner l'option désirée pour le contrôle du débit.

«**Qualité image**» : Permet de sélectionner la valeur pour la qualité de l'image entre 1 et 6.

*Note : Ces réglages seront disponibles pour les 3 résolutions vidéos. La résolution la plus élevée pour la meilleure*

*qualité d'image est 1280x1080.*

b. Résolution image mobile

«**Résolution**» : Permet de sélectionner la résolution pour la prise de cliché avec votre smart-phone.

c. Option affichage

«**Date&Heure**» : Permet d'afficher l'heure sur l'image de la caméra si ce paramètre est sur «**Activé**».

«**Nom caméra**» : Permet d'afficher le nom sur l'image de la caméra si ce paramètre est sur «**Activé**».

«**Nom caméra**» : Permet de modifier le nom de la caméra.

Lorsque vos réglages sont terminés, cliquez sur le bouton «**Appliquer**».

## 8.1.2) Audio

Dans cette partie, vous pourrez définir les réglages audio pour les différentes résolutions vidéos ainsi que les niveaux d'entrée et de sortie

Vous pouvez modifier les paramètres décrits ci-dessous :

**Réglages audio**

**Flux principal**

Réglages Audio:  On  Off

Type audio: G711 ▼

**Flux secondaire**

Réglages Audio:  On  Off

Type audio: G711 ▼

**3ème flux**

Réglages Audio:  On  Off

Type audio: G711 ▼

**Entrée audio**

Volume entrée: 80 (1-100)

Volume sortie: 95 (1-100)

- a. Réglages des paramètres audio
- «**Réglages audio**» : Permet d'activer ou nom le réglage des paramètres audio.
- «**Type audio**» : Permet de sélectionner le type d'audio entre G.726 ou G.711. (Ce sont des normes de compression audio)
- Vous pourrez effectuer les changements pour les 3 résolutions vidéos disponibles.
- b. Entrée audio
- «**Volume entrée**» : Permet de définir le niveau du volume d'entrée entre 1 à 100.
- «**Volume de sortie**» : Permet de définir le niveau du volume de sortie entre 1 à 100..

## 8.1.3) Image

Dans cette partie, vous pourrez effectuer les réglages sur l'image de votre caméra.

Vous pouvez modifier les paramètres décrits ci-dessous :

Mode actuel: noir et blanc/Mode  
Mode actuel: color/Mode

Brillance: 0

Saturation: 94

Contraste: 0

Netteté: 0

Exposition: 0

Gamma: 0

Retourner  Miroir

WDR

Mode d'utilisation: auto ▼

Contrôler l'infrarouge: auto ▼

Seuil de commutation IRCut: (1-1024, plus la valeur est élevée, plus le temps de commutation sera retardé)

Grâce au curseur, vous pourrez modifier la brillance la saturation, le contraste, la netteté....Il suffira de déplacer le curseur pour changer les valeurs.

Vous pouvez également définir la position de vue de vision de la caméra avec les options ci-dessous

«**Retourner**» : Permet de retourner le sens de l'image du bas vers le haut.

«**Miroir**» : Permet de retourner l'image de la gauche vers la droite.

«**Mode d'utilisation**» : Permet de sélectionner du type d'utilisation entre intérieure et extérieure.

«**Contrôle de l'infra-rouge**» : Permet de sélectionner le mode d'utilisation pour la vision nocturne.

- Auto : Mode recommandé, la caméra passera automatiquement en mode vision nocturne.
- On : Les LED infra-rouge seront toujours activées.
- Off : Les LED infra-rouge seront toujours désactivées même dans la nuit.

«**Seuil de commutation IRCut**» : Il permet de définir le seuil pour le passage en mode vision de nuit. (Mode noire et blanc)

Lorsque vos réglages sont terminés, cliquez sur le bouton «**Appliquer**».

Le bouton «**Par défaut**» permet de charger les réglages par défaut, tous vos réglages seront initialisés.

## 8.2) Connexion

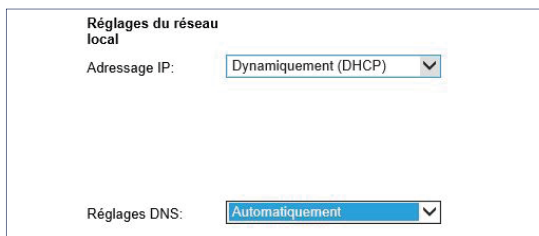
Ce menu vous permet de régler les paramètres de connexion de votre caméra. Connexion filaire ou sans fil, ainsi que les DNS dynamiques pour l'accès depuis l'extérieure.

1. Connexion
2. Sans fil
3. DDNS
4. P2P
5. ONVIF

### 8.2.1) Connexion

Dans cette partie, vous pouvez configurer l'adressage de votre caméra en automatique (DHCP) ou en mode manuel. Pour un confort d'utilisation, il est préférable d'utiliser le mode DHCP qui est le mode par défaut.

#### a. Réglages du réseau local(LAN)



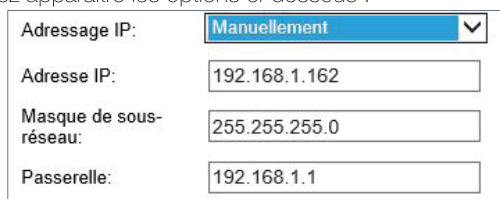
Régles du réseau local

Adressage IP: Dynamiquement (DHCP)

Régles DNS: Automatiquement

➤ **Adressage IP** : Sélectionnez dans la liste l'option de votre choix entre manuellement ou dynamiquement. Il est préférable d'utiliser cette seconde option.

Si vous désirez indiquer une adresse manuelle, sélectionnez l'option «**Adresse IP fixe**», vous verrez apparaître les options ci-dessous :



Adressage IP: Manuellement

Adresse IP: 192.168.1.162

Masque de sous-réseau: 255.255.255.0

Passerelle: 192.168.1.1

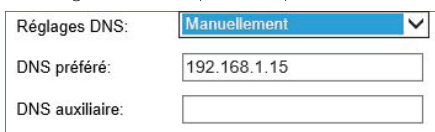
«**Adresse IP**» : Indiquez ensuite l'adresse IP fixe pour votre caméra

«**Masque de sous-réseau**» : Indiquez le masque de sous-réseau. En général 255.255.255.0

«**Passerelle**» : Indiquez votre passerelle.

➤ **Réglages DNS** : Sélectionnez dans la liste l'option de votre choix entre manuel ou automatique. Il est préférable d'utiliser cette seconde option.

Si vous désirez indiquer une adresse manuelle, sélectionnez l'option «**DNS manuel**», il vous faudra ensuite renseigner le DNS primaire puis secondaire comme ci-dessous :



Régles DNS: Manuellement

DNS préféré: 192.168.1.15

DNS auxiliaire:

«**DNS primaire**» : Indiquez l'adresse de votre serveur DNS primaire.

«**DNS secondaire**» : Indiquez l'adresse de votre serveur DNS secondaire.

## b. HTTP & RTSP

Ces paramètres permettent l'accès à votre caméra depuis l'extérieur avec votre navigateur internet. Toutefois, si vous utilisez un SMartPhone ou une tablette, ces réglages ne sont pas nécessaires.

«**Port HTTP**» : Indiquez le port HTTP à utiliser.

«**Port RTSP**» : Indiquez le port RTSP à utiliser.

«**Port RTP**» : Indiquez le port RTP à utiliser.

Validez vos modifications en cliquant sur le bouton «**Appliquer**».

**IMPORTANT** : *Le port HTTP est essentiel pour accéder à votre caméra depuis l'extérieur au travers de votre navigateur internet.*

### 8.2.2) Sans fil

Ce paramètre permet de faire fonctionner votre caméra en Wifi. Une fois la configuration effectuée, vous pourrez ensuite enlever le cordon RJ45.

**IMPORTANT** : Pour effectuer cette procédure, vous devez posséder un routeur ADSL Wifi.

Dès que vous aurez configuré votre caméra en mode filaire, vous pourrez l'installer en mode Wifi.

Sélectionnez l'option «**On**», vous verrez apparaître la fenêtre ci-dessous :

WI-FI

Connexion Wifi:  Activé  Désactivé

SSID:

Mode:  ▼

(Sélectionnez le mode Infrastructure si vous utilisez un routeur sans fil.)

Type de sécurité:  ▼

Cryptage:  ▼

Clé du Wifi:

Confirmer la clé:

Vérifier le WI-FI:

1. Cliquez tout d'abord sur le bouton «**Rechercher**» afin de rechercher les réseaux disponibles.
2. Une fenêtre s'affichera avec les réseaux Wifi disponibles. Cliquez sur le bouton «**S'inscrire**» en face de celui désiré.
3. La fenêtre de recherche va se fermer et il ne vous reste plus qu'à indiquer la clé de sécurité pour votre réseau si toutefois celui-ci est crypté. Elle se trouve bien souvent notée sur l'étiquette de votre box internet ou routeur. Saisissez-la à nouveau dans le champs «**Confirmer**»
4. Cliquez ensuite sur le bouton «**Appliquer**» et patientez environ 1 minute pour retirer le câble RJ45.
5. Pour vérifier que tout s'est correctement déroulé, relancez le logiciel de recherche sur votre ordinateur, il devrait trouver la caméra avec une adresse IP différente. Il vous sera donc possible de placer la caméra à l'endroit de votre choix.

Si ce n'est pas le cas, il faudra recommencer la procédure en connectant à nouveau le cordon RJ45 et vérifiez la saisie de votre clé de sécurité. (Caractères majuscule, caractères spéciaux...)



### Remarque :

Dans le cas de l'utilisation d'une live box de chez Orange comme routeur, il faut impérativement avant de réaliser l'étape 4 ci-dessus, appuyez sur le bouton d'association de votre livebox (Voir notice d'utilisation de celle-ci) et laissez appuyer pendant la recherche jusqu'à ce que le voyant Wifi se mette à clignoter)

Cliquez enfin sur le bouton «**Appliquer**».

Dès que celui-ci sera terminé, suivez la procédure ci-dessous :

- Déconnectez le câble réseau de la caméra.
- Déconnectez également le transformateur d'alimentation afin de mettre la caméra hors tension.
- Connectez à nouveau le transformateur d'alimentation.
- Patiencez environ 30 secondes.
- Lancez l'application installée à l'étape «**6.4.2) Recherche de la caméra**», p9

Vous verrez apparaître le nom de votre caméra dans la fenêtre de l'application «**IPcamera-SearchTool.exe**». Cela signifie que votre caméra est bien installée en mode Wifi.

Suivez la même procédure pour l'installation d'autres caméras en mode Wifi.

### 8.2.3) DDNS

Ce paramètre permet d'accéder à votre caméra depuis l'extérieur même avec votre téléphone/tablette si vous êtes connecté en 3G/4G au travers de votre navigateur internet.

**Note : Il vous faudra créer ou avoir un compte chez un fournisseur de domaine dynamique comme [www.noip.com](http://www.noip.com)**

Toutefois, votre caméra possède la technologie Peer To Peer, donc la configuration de ce paramètre ne sera utile que si vous désirez accéder à votre caméra depuis l'extérieur avec votre navigateur internet, autrement cela s'effectuera au travers de l'application préconisée.

#### a. Adresse IP internet

Cliquez sur le bouton «**Rechercher**» afin de faire apparaître votre adresse IP internet externe.

#### b. DDNS principal

Le DDNS est un service de gestion de domaine dynamique qui permet de contourner le problème de changement d'adresse IP de façon à toujours avoir accès à votre caméra.

**IMPORTANT** : Il sera toutefois nécessaire de faire quelque modification dans votre routeur ADSL afin d'autoriser tel ou tel port. (voir chapitre «**11.1.2) Paramétrages routeur (Ici box ADSL SFR)**», p44

Adresse IP internet  
Rechercher

Réglages DDNS  
 Activé  Désactivé

Serveur:

Port:

Utilisateur:

Mot de passe:

Il vous faudra sélectionner parmi les services DDNS proposés, puis accédez au site en question afin de créer un accès DDNS.

Une fois votre compte créé, il suffira de renseigner les champs Serveur, Port, Utilisateur, mot de passe pour accéder à votre caméra depuis l'extérieur au travers de votre navigateur

internet.

Chaque caméra possédera alors un identifiant et un mot de passe qui leur seront propres.

#### c. DDNS tiers

Procédez de la même manière pour configurer un domaine dynamique parmi les 3 noms proposés.

#### d. Redirection de port UPnP

Cette fonction est nécessaire au bon fonctionnement de la caméra.

Elle doit être activée pour permettre l'ouverture et la fermeture des ports nécessaires à la connexion de la caméra directement sur votre box internet. Sélectionnez pour cela l'option «**On**».

Cliquez ensuite sur le bouton «**Appliquer**» pour mémoriser vos changements.

### 8.2.4) P2P

Ce paramètre doit être sur «**On**» si vous désirez que votre caméra soit toujours accessible depuis l'extérieure en mode 3G ou 4G.

- «**UID**» : Vous indique l'identifiant unique de votre caméra.

- «**Générer QR-Code**» : Permet de générer un QRcode pour scanner facilement votre caméra pour l'ajouter.

Cliquez ensuite sur le bouton «**Appliquer**» pour mémoriser vos changements.

### 8.2.5) ONVIF

La norme ONVIF (Open Network Video Interface Forum) est un standard de sécurité matérielle ouvert à tous qui assure l'interopérabilité des équipements, quelque soit le fabricant. Destinée initialement aux dispositifs vidéo, la norme ONVIF a été étendue à d'autres secteurs de la sécurité matérielle, et notamment au contrôle d'Accès.

Sélectionnez l'option «**On**» pour activer cette fonctionnalité.

- «**Port du serveur**» : Indique le port utilisé par le serveur. En général le port par défaut est 8080.

- «**Type**» : Permet de sélectionner l'option désiré pour la vérification.

## 8.3) Détection/Enregistrement

Ce menu vous permet de configurer vos détections d'alarmes de la caméra ainsi que vos comptes mails. En cas de détection, la caméra sera capable de vous informer par notification Push directement sur votre SmartPhone au travers de votre application ou en envoyant un mail avec des clichés photos.

### 1. Détection/Enregistrement

### 2. Enregistrements

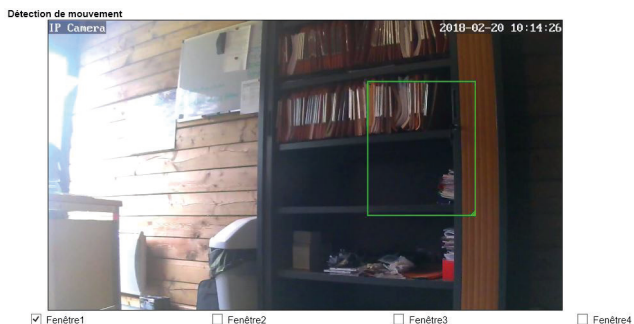
#### 8.3.1) Détection/Enregistrement

##### 8.3.1.1) Réglages des zones de détection

C'est dans cette partie que vous pouvez configurer les zones de détections de mouvements avec leur sensibilité et planning d'activation. Il est possible de configurer jusqu'à 4 zones différentes avec chacune leur sensibilité de détection.

Les zones permettent de sélectionner les parties que vous désirez isoler pour la surveillance. Cela permet d'éviter des déclenchement intempestifs lorsque vous avez par exemple des

arbres qui bougent avec le vent...



1. Pour activer une zone de détection, cliquez simplement dans la case à cocher située à côté du nom de la fenêtre.
2. Par défaut, vous verrez apparaître un cadre de couleur vert en haut à gauche de l'écran.
3. Il suffit ensuite de le placer à l'endroit désiré et de le redimensionner à la taille voulue.
4. Pour déplacer le rectangle, cliquez avec la souris sur le bas du cadre puis déplacez-le à l'endroit de votre choix.
5. Pour le redimensionner, placez le curseur de votre souris dans le coin inférieur droit et dès que le curseur change de forme, sélectionnez la taille de la zone que vous désirez surveiller.

*Remarque : Dans ce cas, la détection ne se fera que si quelque chose se produit dans le ou les rectangles que vous aurez défini. Pour une détection globale, il suffit de définir la taille du cadre de détection à la dimensions de l'image de la caméra.*

### 8.3.1.2) Réglages de la sensibilité de détection

Il est possible ensuite de régler la sensibilité de détection par zone. La sensibilité de règle de 1 à 100.



100 étant la sensibilité la plus élevée. Ajustez la valeur pour obtenir une détection optimale.

### 8.3.1.3) Réglages des alarmes supplémentaires

Cette partie permet d'activer des fonctionnalités supplémentaires pour des alarmes externe lorsque votre caméra le permet.

- «**Alarme externe**» : Cette fonction permet d'activer une sirène extérieure (Non fourni) que vous auriez connecté à la caméra. Suivant les modèles de caméra, cela n'est pas possible.
- «**Mode alarme externe**» : Permet de sélectionner la position par défaut de l'alarme externe. Contact ouvert ou fermé.
- «**Alarme audio**» : Permet d'activer ou non l'alarme audio. Sélectionnez pour cela l'option «**On**».

### 8.3.1.4) Réglages du planning de détection

Cette partie permet de configurer un planning d'activation pour la détection de mouvement de votre caméra. Cela signifie que la détection de mouvement ne sera active que pendant les horaires que vous aurez défini.

Planning alarme																								
	0	1	2	3	4	5	6	7	8	9	10	11	12	13	14	15	16	17	18	19	20	21	22	23
Dimanche																								
Lundi																								
Mardi																								
Mercredi																								
Jeudi																								
Vendredi																								
Samedi																								

La partie verte indique la partie active de la détection. Dans l'exemple ci-dessus, la détection sera active tous les jours de 20H00 à 07H00

Il suffit de cliquer dans les cases pour lesquelles vous désirez que la détection d'alarme soit active.

Vous pouvez si vous le désirez tout sélectionner en cliquant sur le bouton **«Tout sélectionner»** ou alors retirez toute la sélection en cliquant sur le bouton **«Tout effacer»**.

**Note :** Chaque case correspond à une durée de 30 minutes.

Lorsque vos réglages sont terminés, cliquez sur le bouton **«Appliquer»**.

**IMPORTANT :** La détection de mouvement ne sera fonctionnelle que si le paramètre décrit ci-dessous **«Activation de l'alarme»** sera bien sur la position **«Activé»**.

### 8.3.2) Enregistrements

Ce menu permet de configurer l'enregistrement en cas de détection et également de créer un compte mail pour l'envoi des messages lors de détection d'alarme. Il vous sera possible de personnaliser le message que vous recevrez. Cette fonction vous adressera un mail accompagné de clichés photos pris lors de la détection.

Avant tout, cochez l'option **«On»** pour rendre la détection de mouvement active.

Paramètres d'alarme	
Liaison d'alarme	<input type="radio"/> On <input checked="" type="radio"/> Off

De la même manière cochez la case en face du paramètre **«Envoyer Email..»** pour l'envoi de mail en cas de détection. Cliquez ensuite sur le lien **«Réglages Email»** et complétez ensuite les différents champs décrits ci-dessous :

Réglages Email	
Nom du serveur SMTP:	<input type="text"/> Port du serveur <input type="text" value="25"/> ssl <input type="checkbox"/>
Authentification:	<input checked="" type="radio"/> On <input type="radio"/> Off
Nom d'utilisateur:	<input type="text"/>
Mot de passe:	<input type="password"/>
Adresse destinataire:	<input type="text"/>
Adresse expéditeur:	<input type="text"/>
Objet:	<input type="text"/>
Message:	<input type="text" value=""/> <small>max 127 caractères</small>
Test réglages email:	<input type="button" value="Tester"/> Effectuez tous les réglages puis cliquez sur Tester.
<input type="button" value="Appliquer"/> <input type="button" value="Annuler"/>	

- **Nom du serveur SMTP** : Permet d'indiquer le serveur SMTP pour l'envoi des mails.
- Remarque : Si votre adresse d'expéditeur possède par exemple le domaine «**@gmail.com**», il faut que le serveur SMTP possède également ce domaine, donc dans ce cas smtp.gmail.com
- **Port du serveur**: Permet d'indiquer le port à utiliser. Celui-ci peut varier en fonction du fournisseur d'accès (25, 465, 587...), mais aussi en fonction du type de connexion que vous utiliserez (Sécurisée (SSL) ou non).
- **SSL** : Permet de sélectionner le type de sécurité. Cochez la case pour activer la connexion SSL.
- **Authentification** : Permet d'activer ou non l'authentification pour la connexion à votre serveur de messagerie. Si vous sélectionnez «**On**» pour ce paramètre, il vous faudra compléter les champs Utilisateur et Mot de passe pour la connexion à votre compte de messagerie.
- **Nom d'utilisateur** : Indiquez le nom d'utilisateur de votre compte mail. En général il s'agit de votre adresse mail sans le «**@votre fournisseur**».
- **Mot de passe** : Indiquez le mot de passe de votre compte.
- **Adresse destinataire** : Permet d'indiquer l'adresse mail qui recevra les mails d'alarmes avec les photos jointes.
- **Adresse expéditeur** : Permet d'indiquer l'adresse mail qui expédiera les mails (ex : toto@gmail.com)
- **Objet** : Indiquez le titre du message qui sera envoyé en cas de détection.
- **Message** : Permet de composer le message que vous recevrez en cas d'alarme.

**Note : La longueur maximum du message est de 127 caractères. Les caractères spéciaux et accentués ne seront pas autorisés.**

Lorsque tous vos paramètres sont renseignés, cliquez sur le bouton «**Tester**» afin de vérifier que tout fonctionne correctement. Une fenêtre de test s'affichera pour vous indiquer si :

- La mention «**Test réalisé avec succès**» s'affiche, c'est que tous les paramètres sont réglés correctement. Vous recevrez un mail de confirmation du test sur le mail du destinataire.

- La mention «**Echec du test**» s'affiche, il faudra vérifier tous vos paramètres.

Lorsque la vérification d'envoi de mail a été validée, cliquez sur le bouton «**Appliquer**» pour sauvegarder vos données. Ce qui implique qu'en cas d'alarme (Détection dans le champ de vision de votre caméra), celle-ci enverra immédiatement un mail avec de 1 à 3 clichés à l'adresse mail préalablement enregistrée.

Vous trouverez ci-dessous un tableau reprenant les différents réglages à effectuer en fonction des principaux fournisseurs de messagerie :

Serveur SMTP	Paramètres	Données
@gmail.com	Serveur SMTP	smtp.gmail.com
	Port	465
	SSL	Case cochée
	Authentification	Activé
	Utilisateur	L'adresse mail de votre compte de messagerie
	Mot de passe	Le mot de passe de votre compte de messagerie
	Email destinataire	L'adresse mail qui va recevoir les messages d'alerte.
	Email Expéditeur	Votreadresse@gmail.com
	Sujet	Titre pour le message envoyé après détection
	Message	Indiquez un message pour le mail envoyé

Serveur SMTP	Paramètres	Données
@free.fr	Serveur SMTP	smtp.free.fr
	Port	465
	SSL	Case cochée
	Authentification	Activé
	Utilisateur	L'adresse mail de votre compte de messagerie
	Mot de passe	Le mot de passe de votre compte de messagerie
	Email destinataire	L'adresse mail qui va recevoir les messages d'alerte.
	Email Expéditeur	Votreadresse@free.fr
	Sujet	Titre pour le message envoyé après détection
	Message	Indiquez un message pour le mail envoyé
@orange.fr	Serveur SMTP	smtp.orange.fr
	Port	587
	SSL	Case non cochée
	Authentification	Activé
	Utilisateur	L'adresse mail de votre compte de messagerie
	Mot de passe	Le mot de passe de votre compte de messagerie
	Email destinataire	L'adresse mail qui va recevoir les messages d'alerte.
	Email Expéditeur	Votreadresse@orange.fr
	Sujet	Titre pour le message envoyé après détection
	Message	Indiquez un message pour le mail envoyé
@sfr.fr	Serveur SMTP	smtp.sfr.fr
	Port	587
	SSL	Case non cochée
	Authentification	Activé
	Utilisateur	L'adresse mail de votre compte de messagerie
	Mot de passe	Le mot de passe de votre compte de messagerie
	Email destinataire	L'adresse mail qui va recevoir les messages d'alerte.
	Email Expéditeur	Votreadresse@sfr.fr
	Sujet	Titre pour le message envoyé après détection
	Message	Indiquez un message pour le mail envoyé
@neuf.fr	Serveur SMTP	smtp.sfr.fr
	Port	587
	SSL	Case non cochée
	Authentification	Activé
	Utilisateur	L'adresse mail de votre compte de messagerie
	Mot de passe	Le mot de passe de votre compte de messagerie
	Email destinataire	L'adresse mail qui va recevoir les messages d'alerte.
	Email Expéditeur	Votreadresse@neuf.fr
	Sujet	Titre pour le message envoyé après détection
	Message	Indiquez un message pour le mail envoyé

Serveur SMTP	Paramètres	Données
@bbox.fr	Serveur SMTP	smtp.bbox.fr
	Port	587
	SSL	Case cochée
	Authentification	Activé
	Utilisateur	L'adresse mail de votre compte de messagerie
	Mot de passe	Le mot de passe de votre compte de messagerie
	Email destinataire	L'adresse mail qui va recevoir les messages d'alerte.
	Email Expéditeur	Votreadresse@bbox.fr
	Sujet	Titre pour le message envoyé après détection
	Message	Indiquez un message pour le mail envoyé
@yahoo.fr	Serveur SMTP	smtp.mail.yahoo.fr
	Port	465
	SSL	Case cochée
	Authentification	Activé
	Utilisateur	L'adresse mail de votre compte de messagerie
	Mot de passe	Le mot de passe de votre compte de messagerie
	Email destinataire	L'adresse mail qui va recevoir les messages d'alerte.
	Email Expéditeur	Votreadresse@yahoo.fr
	Sujet	Titre pour le message envoyé après détection
	Message	Indiquez un message pour le mail envoyé
@numericable.fr	Serveur SMTP	smtp.numericable.fr
	Port	587
	SSL	Case cochée
	Authentification	Activé
	Utilisateur	L'adresse mail de votre compte de messagerie
	Mot de passe	Le mot de passe de votre compte de messagerie
	Email destinataire	L'adresse mail qui va recevoir les messages d'alerte.
	Email Expéditeur	Votreadresse@numericable.fr
	Sujet	Titre pour le message envoyé après détection
	Message	Indiquez un message pour le mail envoyé

Remarque :

Si vous utilisez Gmail ou yahoo sachez que depuis quelques temps ces 2 fournisseurs ont renforcé leur lutte contre le piratage de compte et le spam, il faudra si vous utilisez leurs serveurs pour envoyer les emails d'alerte de votre caméra IP configurer la validation en deux étapes sur votre compte google et Yahoo.

- «**Sauvegarder images sur cartes SD**» : Permet d'activer l'enregistrement des clichés photos sur la carte mémoire de la caméra.

- «**Sauvegarder vidéo sur cartes SD**» : Permet d'activer l'enregistrement des vidéos sur la carte mémoire de la caméra.

- «**Position prédéfinie**» : Permet de sélectionner une position prédéfinie pour votre caméra sur laquelle la caméra ira se positionner après détection.

## 8.4) Avancé

Ce menu vous permet de gérer les utilisateurs, les enregistrements programmés ainsi que la connexion multi-caméras.

### 1. Utilisateur

### 2. Enregistrement programmé

### 3. Rotation caméra

### 4. Multi caméra

#### 8.4.1) Utilisateur

C'est dans ce menu que vous pourrez indiquer les identifiants de connexion pour un utilisateur, un administrateur ou un invité.

En fonction du navigateur web que vous utilisez, l'accès à l'interface de la caméra sera différent. En effet, il est possible de configurer plusieurs accès avec des fonctionnalités plus ou moins élevées.

Il sera donc possible d'accéder à la caméra soit en tant que :

Autorisation	Utilisateur	Mot de passe:	Confirmer le mot de passe
admin	<input type="text" value="admin"/>	<input type="password" value="•••••"/>	<input type="password" value="•••••"/>
user	<input type="text" value="user"/>	<input type="password" value="••••"/>	<input type="password" value="••••"/>
guest	<input type="text" value="guest"/>	<input type="password" value="•••••"/>	<input type="password" value="•••••"/>

Administrateur --> Toutes les fonctionnalités sont disponibles

Utilisateur --> La visualisation ainsi que l'enregistrement des caméras seront disponibles.

Invité --> Seul la visualisation de la caméra sera possible. (Déplacement non disponible)

Il vous suffit d'indiquer en face des différents champs un nom d'utilisateur ainsi qu'un mot de passe.

Cliquez enfin sur le bouton «**Appliquer**» pour mémoriser vos changements.

**IMPORTANT** : Il est obligatoire d'avoir au moins un utilisateur pour le champs «**Administrateur**».

#### **Pour les invités**

Cette partie va vous indiquer toutes les fonctionnalités auxquelles le visiteur aura accès.

Dans ce mode, seule la visualisation sera disponible.

Les fonctionnalités disponibles dans ce mode sont :

- L'affichage simple ou multi-caméra
- Le réglage de la résolution
- La prise de cliché photo
- L'enregistrement direct et l'accès aux enregistrements effectués

#### **Pour les utilisateurs**

Cette partie va vous indiquer toutes les fonctionnalités auxquelles l'opérateur aura accès.

Dans ce mode, l'utilisateur aura accès à sa partie ainsi qu'à celle de l'invité. L'accès à la partie Administration sera bloquée.

Les fonctionnalités disponibles dans ce mode sont :

- Tous les réglages sont disponibles pour l'utilisateur à l'exception de l'accès à l'adminis-



tration de la caméra

## **Pour les administrateurs**

Cette partie va vous indiquer toutes les fonctionnalités auxquelles l'administrateur de la caméra aura accès. Dans ce mode, il n'y a aucune limitation sur les réglages ou fonctionnalités.

### 8.4.2) Enregistrement programmé

Ce paramètre permet de définir une période pendant laquelle des enregistrements seront réalisés aux horaires et dates indiquées pendant la durée d'enregistrement configurée.

Réglages des enregistrements

Durée des enregistrements:  Secondes

Activation de l'enregistrement:  Actif  Désactivé

Stream:

	0	1	2	3	4	5	6	7	8	9	10	11	12	13	14	15	16	17	18	19	20	21	22	23
Dimanche																								
Lundi																								
Mardi																								
Mercredi																								
Jeudi																								
Vendredi																								
Samedi																								

Dans l'exemple ci-dessus, les enregistrements sont activés tous les jours de 12H00 à 12H30.

«**Durée des enregistrements**» : Indiquez la durée en secondes que devront faire vos enregistrements.

«**Activation de l'enregistrement**» : Sélectionnez l'option «**Actif**» pour que l'enregistrement soit effectif.

«**Flux**» : Sélectionnez la résolution vidéo à utiliser pour vos enregistrements.

*Remarque : Les enregistrements seront réalisés dans le dossier qui sera créé par le logiciel fourni sur le CDROM qu'il vous faudra installer. (Voir chapitre «10.3.2) Réglages des paramètres», p35)*

### 8.4.3) Rotation caméra

Ce menu permet de sélectionner la vitesse de rotation pour votre caméra.

Vitesse PTZ:

Centrer après initialisation:  On  Off

- «**Vitesse PTZ**» : Permet de sélectionner la vitesse entre «**Lent, moyen et rapide**».

- «**Centrer après initialisation**» : Cette fonction permet de remettre en position centrale la caméra après une initialisation. Il suffira de sélectionner l'option «**On**».

### 8.4.4) Multi caméra

Ce menu vous permet d'ajouter plusieurs caméras connectées sur un seul et même accès. Sur la partie droite, s'affichera les caméras disponibles sur votre réseau. Sur la partie gauche, le nombre de caméra que vous pouvez ajouter.

Caméra 1	Par défaut	<input type="text" value="Maison(192.168.1.162)"/>
Caméra 2	Aucun	
Caméra 3	Aucun	
Caméra 4	Aucun	
Caméra 5	Aucun	
Caméra 6	Aucun	
Caméra 7	Aucun	
Caméra 8	Aucun	
Caméra 9	Aucun	

1. Cliquez tout d'abord sur le bouton «**Actualiser**» afin d'afficher les caméras disponibles.
2. Les caméras disponibles s'afficheront.
3. Il suffit ensuite de sélectionner le numéro de la caméra parmi les 9 disponibles que vous désirez utiliser en cliquant dessus sur la partie gauche.
4. Cliquez ensuite sur la caméra disponible dans la liste sur la partie droite. Vous verrez apparaître la fenêtre ci-contre :

Caméra 1 Par défaut  
 Caméra 2 **Aucun**

Nom caméra: Maison

Adresse IP: 192.168.1.162

Port http: 80

Nom utilisateur:

Mot de passe:

Ajouter Supprimer Actualiser

5. Vous constaterez que les données de la caméra sélectionnée ont été reprises. Il ne vous reste plus qu'à saisir le nom d'utilisateur ainsi que le mot de passe, puis cliquez sur le bouton «**Ajouter**» afin d'ajouter la caméra.
6. Une fois vos réglages terminés, cliquez sur le bouton «**Valider**» pour enregistrer. Il est à tout moment possible de retirer une caméra. Pour cela, sélectionnez celle de choix en cliquant sur le lien désiré, puis cliquez sur le bouton «**Supprimer**».

Lorsque vous afficherez ensuite la caméra, si vous sélectionnez le mode affichage multiple, vous verrez apparaître les plusieurs écrans (4 ou 9 écrans) avec les images des différentes caméras.

**REMARQUE : La caméra N°1 est par défaut la caméra pour laquelle vous accédez à son interface.**

## 8.5) Système

Ce menu vous permet de configurer la date et heure, de visualiser les informations de la caméra, visionnez l'activité du système et effectuer des opérations de maintenance.

- |                              |                       |
|------------------------------|-----------------------|
| 1. <b>Date et heure</b>      | 4. <b>Log système</b> |
| 2. <b>Initialiser</b>        | 5. <b>Moniteur</b>    |
| 3. <b>Information caméra</b> |                       |

### 8.5.1) Date et heure

Ce paramètre vous permet de régler l'heure ainsi que la date de votre caméra. Plusieurs options seront disponibles.

Date et heure

Date et heure de la caméra: 2015-04-09 15:39:58

Réglages

Synchroniser l'heure avec votre réseau

Serveur NTP: time.windows.com

Intervalle: 01 Heures

Fuseau horaire: (GMT+01:00)Brussels,Paris, Berlin, Rome, Madrid, Siduogeer

Synchroniser automatiquement

Synchroniser l'heure avec votre PC Valider

«**Date et heure caméra**» : Ce paramètre vous indique la date et l'heure de votre caméra.

«**Synchroniser l'heure avec le serveur réseau**» : Cochez cette case afin d'utiliser les données de votre réseau interne pour obtenir la date et l'heure.

«**Serveur NTP**» : Sélectionnez dans la liste déroulante le nom du serveur pour lequel vous désirez récupérer les informations.

«**Intervalle**» : Permet de déterminer la fréquence à laquelle les données seront actualisées.

«**Fuseau horaire**» : Sélectionnez le fuseau horaire dans la liste déroulante correspondant à votre région.

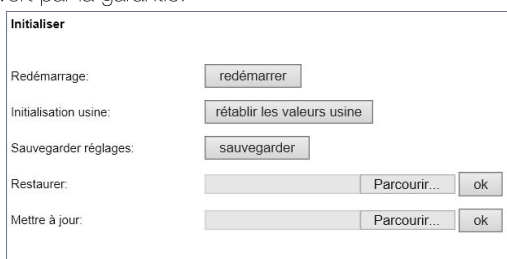
Cochez la case pour activer l'ajustement automatique des paramètres au passage de l'heure d'été. Vous pouvez également choisir de synchroniser l'heure et la date avec celles de votre ordinateur. Cliquez dans ce cas sur le bouton «**Synchroniser l'heure avec votre PC**».

Pour mémoriser vos modifications, cliquez sur le bouton «**Appliquer**».

### 8.5.2) Initialiser

C'est dans ce menu que vous pouvez effectuer différentes opérations comme initialiser votre caméra, la redémarrer ainsi qu'effectuer une mise à jour de son logiciel à condition qu'une nouvelle version soit disponible sur notre site...

**IMPORTANT** : Les fichiers de mise à jour à utiliser doivent être ceux fournis par la société SEMAC. Tout dommage causé par l'utilisation d'un fichier autre que celui fourni par notre société ne serait couvert par la garantie.



Initialiser	
Redémarrage:	<input type="button" value="redémarrer"/>
Initialisation usine:	<input type="button" value="rétablir les valeurs usine"/>
Sauvegarder réglages:	<input type="button" value="sauvegarder"/>
Restaurer:	<input type="button" value="Parcourir..."/> <input type="button" value="ok"/>
Mettre à jour:	<input type="button" value="Parcourir..."/> <input type="button" value="ok"/>

«**Redémarrage**» : Ce paramètre permet de redémarrer la caméra. Cliquez simplement sur ce bouton pour valider.

Confirmez ensuite le message en cliquant sur le bouton «**OK**». La caméra redémarrera, il faudra patienter environ 30 secondes pour qu'elle soit à nouveau opérationnelle.

«**Initialisation usine**» : Ce paramètre permet d'initialiser votre caméra en configuration d'usine. Tous les réglages seront définitivement supprimés. Cliquez simplement sur ce bouton pour valider.

Confirmez ensuite le message en cliquant sur le bouton «**OK**».

**PS : Il est fort possible que la caméra ne soit plus accessible puisque les paramètres auront été modifiés comme l'adresse IP, login ou mot de passe...**

Pour trouver à nouveau votre caméra, connectez-la avec un cordon RJ45 puis lancez le logiciel «**IPcameraSearchTool.exe**» décrit dans les 1ères étapes d'installation de la caméra.

«**Sauvegarder réglages**» : Permet de sauvegarder la totalité des réglages dans un fichier externe directement sur votre ordinateur. Très pratique lorsque vous devez installer plusieurs caméras avec les mêmes réglages, il suffira ensuite d'importer ce fichier dans une nouvelle caméra. Cliquez sur ce bouton puis après quelque instant, sélectionnez l'option «**Enregistrer sous**» pour mémoriser le fichier sur votre ordinateur.

«**Restaurer**» : Cette fonction permet de restaurer tous vos réglages et modifications à partir

d'un fichier que vous aurez préalablement sauvegardé. Cliquez sur le bouton «**Parcourir**» afin de sélectionner le fichier de sauvegarde puis validez par «**OK**». Cliquez enfin sur «**Appliquer**» pour charger le fichier des réglages.

«**Mettre à jour**» : Ce paramètre permet de mettre à jour le logiciel interne de votre caméra aussi appelé «**Firmware**». Cliquez sur le bouton «**Parcourir**» afin de sélectionner le fichier de mise à jour fournit par SEMAC puis validez par «**OK**.» Cliquez enfin sur le bouton «**Appliquer**» pour confirmer la mise à jour.

**IMPORTANT : Patientez durant le processus de mise à jour. Ne surtout pas couper la caméra sous peine de l'endommager.**

### 8.5.3) Information caméra

Vous trouverez dans cet écran toutes les informations de votre caméra.

Information caméra	
Nom caméra:	990506
Type de caméra:	C6F0SgZ0NOP0LD
Connexion réseau:	WiFi
Client actuel:	0
Version Logiciel:	V6.7.8.1.1-20150811
Version UI:	IP27041FRV4-20170525
Adresse Mac:	08:EA:40:5C:7D:1A
Adresse IP:	192.168.1.194
Masque de sous-réseau:	255.255.255.0
Passerelle:	192.168.1.1
DNS primaire:	192.168.1.146
DNS secondaire:	
Etat UPnP:	Echec
Etat DDNS principal:	Impossible
Etat DDNS secondaire:	Impossible
Heure démarrage:	2018-02-23 11:00:25
Etat carte SD:	Pas de carte <a href="#">Accéder à la carte SD...</a> <a href="#">Formater la carte SD</a> <a href="#">Ejecter la carte SD</a>

### 8.5.4) Log système

Ce paramètre permet d'afficher les logs concernant les connexions, détection d'alarme qui ont eu lieu avec la date et l'heure.

```
[2014_02_05 11:22:24] user(admin) login for live stream.
[2014_02_05 11:22:29] user(admin) logout from live stream.
[2014_02_05 11:22:37] user(admin) login for live stream.
[2014_02_05 11:22:50] user(admin) logout from live stream.
[2014_02_05 11:22:50] user(admin) login for live stream.
[2014_02_05 11:22:56] user(admin) logout from live stream.
```

Cliquez sur «**Effacer log**» afin de supprimer tout le contenu de la liste. Cliquez sur «**Rafraichir**» pour actualiser les données affichées.

### 8.5.5) Moniteur

Ce menu permet de revenir à l'image de la caméra. Cliquez simplement sur celui-ci pour revenir à l'écran de visualisation de la caméra.

## 9. Accéder à la caméra depuis un ordinateur

Nous allons vous expliquer ci-dessous comment accéder à votre caméra sur votre ordinateur grâce au logiciel fourni sur votre CD-ROM.

### 9.1) Installation du logiciel

Il faudra pour cela lancer l'exécution du CD-ROM, puis installer le logiciel.

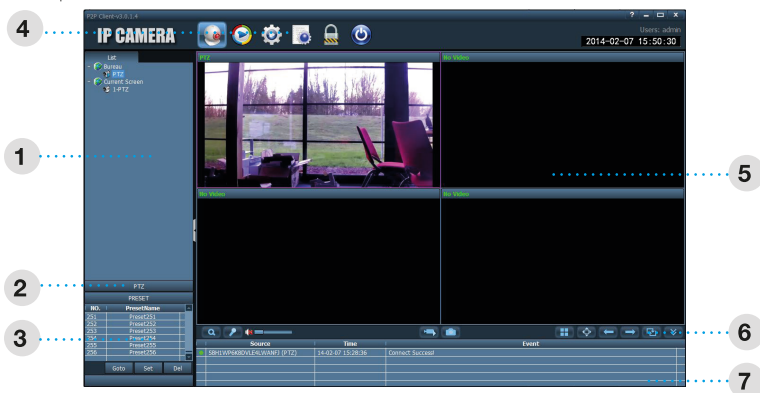
1. Cliquez pour cela sur l'icône suivant au démarrage du cd-rom
2. L'exécution de l'installation du logiciel se lancera.
3. Suivez les différentes étapes en cliquant sur le bouton «**Suivant ou Next**».
4. Une fois installé, cliquez sur l'icône comme ci-dessous pour lancer le logiciel.



### 9.2) Description du logiciel

#### 9.2.1) Description des menus et fonctions

Vous trouverez ci-dessous le descriptif des différentes parties du logiciel pour les fonctionnalités, menus, options...



1. Liste des zones et caméras
2. PTZ : Permet l'accès au contrôle des caméras motorisées
3. PRESET : Permet l'accès aux présélections des positions de la caméra
4. Boutons d'accès aux différents menus de configuration.
5. Affichage de l'image des différentes caméras
6. Touches de fonctionnalités pour les différentes caméras
7. Tableau reprenant les différents événements

#### 9.2.2) Comment ajouter une caméra dans le logiciel?

Lorsque le logiciel est lancé, vous verrez apparaître la fenêtre comme ci-dessus.

1. Cliquez sur le 3ème icône  pour accéder aux réglages.

**PS : L'accès au logiciel nécessite un nom d'utilisateur et mot de passe qui sont les suivants :**

Nom utilisateur : admin

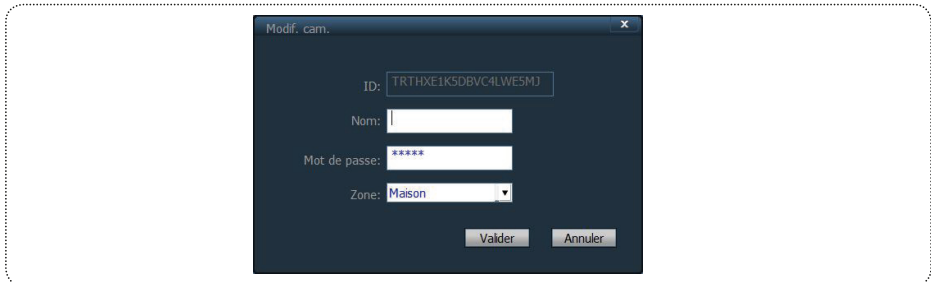
Mot de passe : vide (ce champs doit rester vide) Vous pourrez si vous le souhaitez ajouter 1

mot de passe ultérieurement.

2. Cliquez sur le bouton «**Valider**» pour accéder aux réglages du logiciel.



3. Cliquez ensuite sur le bouton «**Ajouter zone**» puis entrez un nom de zone. Cela permet de définir une zone dans laquelle vous ajouterez votre/vos caméras.
4. Cliquez ensuite sur le bouton «**Rechercher**» pour rechercher les caméras disponibles sur votre réseau. Une fois la caméra trouvée, cochez la case située devant la caméra que vous désirez ajouter, puis cliquez sur la zone que vous venez de créer et cliquez enfin sur le bouton «**Ajouter**» afin de l'ajouter dans la zone.
5. Vous verrez apparaître celle-ci sur la partie droite de l'écran.
6. Double-cliquez sur la caméra dans la partie droite pour renseigner son nom ainsi que son mot de passe par défaut «**admin**» si vous l'avez modifier puis cliquez sur «**Valider**».



**Note** : Il est possible à tout moment d'ajouter/modifier/Supprimer une zone ou une caméra en utilisant les boutons «**Modifier/supprimer zone, Modifier/supprimer caméra**».

7. Cliquez enfin sur le 1er icône  et faites-le glisser le nom de la caméra située sur la partie gauche de l'écran sur l'une des cases vidéo de la partie droite. Vous verrez alors apparaître l'image.



## 10. Description des icônes



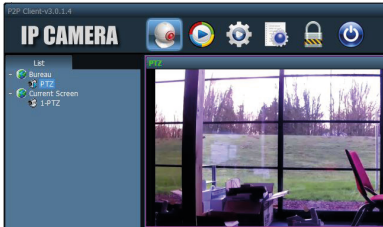
- |                           |                          |
|---------------------------|--------------------------|
| 1. Visualisation          | 4. Fichiers Log          |
| 2. Lecture enregistrement | 5. Connexion/déconnexion |
| 3. Configuration          | 6. Quitter               |

### 10.1) Visualisation des caméras

Cliquez sur cet icône afin d'accéder à la visualisation de vos caméras. Dans ce mode, vous aurez accès à toutes les fonctionnalités décrites ci-dessous :

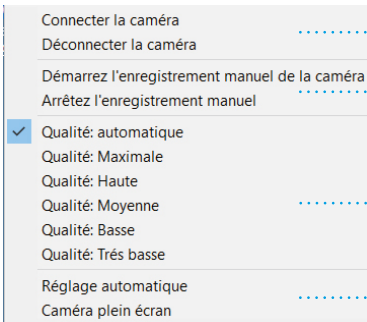
➤ Visualiser l'image de votre caméra

Cliquez pour cela dans la zone repérée «1» du paragraphe précédent.



Cliquez ensuite sur le nom de la caméra, vous verrez apparaître l'image sur la partie droite.

En faisant un clic droit sur le nom de la caméra, vous pouvez afficher un menu optionnel permettant différentes opérations comme décrit ci-dessous :



Permet de connecter ou déconnecter la caméra sélectionnée

Permet de démarrer ou arrêter un enregistrement manuel

Permet de sélectionner la qualité vidéo d'affichage

Permet de changer la méthode d'affichage (Plein écran ou ajustement automatique)

➤ Déplacement de votre caméra

Cliquez pour cela sur le point «2» du paragraphe «9.2.1) Description des menus et fonctions», p29.



Cliquez ensuite sur les différents boutons de fonctionnalités afin de soit faire tourner la caméra à l'endroit désiré soit effectuer des zooms.. (Dans le cas d'une caméra motorisée)

➤ Mémorisation et appel de positions

Cette fonction est très utile lorsque vous disposez d'une caméra motorisée, il vous sera possible de mémoriser au préalable des positions pour votre caméra que vous pourrez appeler d'un seul clic.

Cliquez pour cela sur le point «**3**» du paragraphe «**9.2.1) Description des menus et fonctions**», p29.



Position prédéfinie:	
N.	Position prédéfinie:Nom
001	Position prédéfinie:0...
002	Position prédéfinie:0...
003	Position prédéfinie:0...
004	Position prédéfinie:0...
005	Position prédéfinie:0...

Appeler Réglages Supprimer

**Comment mémoriser une position?**

1. Déplacer la caméra sur la position désirée.
2. Cliquez sur une pré-position entre «**Position prédéfinie001 à 256**» puis cliquez sur le bouton «**Régages**». La position sera mémorisée.

**Comment appeler une position?**

1. Cliquez sur une pré-position entre «**Position prédéfinie001 à 256**» que vous aurez au préalable mémorisée.
2. Cliquez ensuite sur le bouton «**Appeler**». La caméra se déplacera sur la position.

**Comment supprimer une position?**

1. Cliquez sur une pré-position entre «**Position prédéfinie001 à 256**» puis cliquez sur le bouton «**Supprimer**». La position mémorisée sera supprimée.

➤ Touches de fonctionnalité

Cliquez pour cela sur le point «**6**» du paragraphe «**9.2.1) Description des menus et fonctions**», p29.

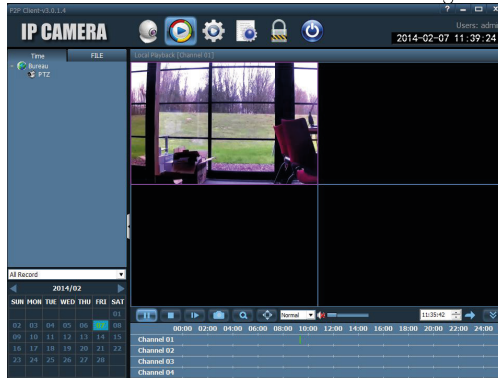


1. Zoom : Permet de définir une zone pour effectuer un zoom sur l'image.
2. Micro : Permet de parler au travers de la caméra (Non disponible sur ce modèle)
3. Volume : Permet d'activer ou non l'audio mais également de changer le volume.
4. Vidéo : Permet d'effectuer un enregistrement vidéo
5. Photo : Permet de prendre des clichés photos
6. Affichage : Permet de sélectionner le type d'affichage parmi les options disponibles
7. Plein écran : Permet d'afficher l'image en plein écran
8. Flèche retour : Permet d'afficher la page précédente dans le tableau des événements
9. Flèche avance : Permet d'afficher la page suivante dans le tableau des événements
10. Groupe : Permet de regrouper les différentes caméras
11. Permet d'afficher ou de masquer le tableau des événements



## 10.2) Lecture enregistrements

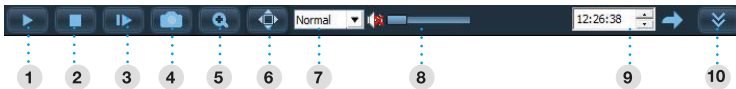
Cliquez sur cet icône afin d'accéder à la visualisation de vos enregistrements.



Vous pourrez sélectionner la date pour laquelle vous désirez voir les enregistrements. Cliquez simplement dans le calendrier pour voir apparaître vos enregistrements.

Il est également possible d'afficher vos enregistrements dans l'onglet «Fichier». Il vous suffit pour cela d'indiquer la date, l'heure de début et de fin puis de cliquer sur le bouton «**RECHERCHER**», le logiciel vous affichera tous les enregistrements trouvés.

Vous pourrez également effectuer un tri d'affichage entre «**Tous, manuel, alarme ou planifiés**».



1. Lire : Permet de démarrer la lecture d'un enregistrement sélectionné.
2. Stop : Permet d'arrêter la lecture d'un enregistrement.
3. Ralenti : Permet de lire un enregistrement au ralenti.
4. Photo : Permet de prendre des clichés photos pendant la lecture
5. Zoom : Permet de définir une zone pour effectuer un zoom sur l'image.
6. Plein écran : Permet d'afficher l'image en plein écran
7. Vitesse : Permet de choisir la vitesse de lecture entre «**Normal, X1/8,X1/4,X1/2,X2,X4,X8**»
8. Volume : Permet d'activer ou non l'audio mais également de changer le volume.
9. Horaire : Permet de sélectionner l'horaire auquel vous désirez accéder sur votre enregistrement
10. Permet d'afficher ou de masquer le tableau des événements

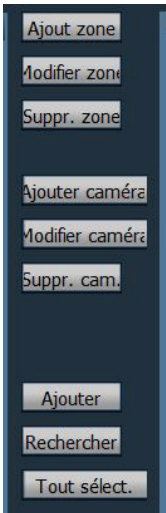
## 10.3) Configuration du logiciel

Cliquez sur le 3ème icône afin d'accéder au menu de configuration du logiciel. Dans ce menu, il sera possible de modifier les paramètres d'enregistrement, des utilisateurs...



### 10.3.1) Réglages des caméras

C'est dans cette partie que vous pouvez ajouter/supprimer ou modifier des caméras ou zones...



#### - Partie «Zone»

##### ➤ Comment ajouter une zone?

1. Cliquez sur le bouton «**Ajout zone**»
2. Saisissez le nom désiré pour celle-ci puis validez en cliquant sur «**Valider**».  
Elle s'affichera sur la partie droite de l'écran.

##### ➤ Comment modifier une zone?

1. Cliquez sur la zone à modifier puis cliquez sur le bouton «**Modifier zone**»
2. Saisissez le nouveau nom puis validez en cliquant sur «**Valider**».

##### ➤ Comment supprimer une zone?

*Note : Avant de pouvoir supprimer une zone, il faudra au préalable avoir déconnecté la/les caméras qui se situe dans cette zone en faisant un clic droit dans la partie visualisation des caméras.*

1. Cliquez sur la zone à supprimer puis cliquez sur le bouton «**Suppr. zone**»
2. Validez le message de confirmation en cliquant sur «**Valider**».

#### - Partie «Caméra»

##### ➤ Comment ajouter une caméra?

1. Cliquez sur le bouton «**Ajouter caméra**»
2. Saisissez les différents champs comme le nom, l'identifiant, le mot de passe et sélectionnez la zone pour celle-ci puis validez en cliquant sur «**Valider**».  
Elle s'affichera sur la partie droite de l'écran dans la zone sélectionnée.

##### ➤ Comment modifier une caméra?

1. Cliquez sur la caméra à modifier puis cliquez sur le bouton «**Modifier caméra**»
2. Saisissez le nouveau nom puis validez en cliquant sur «**Valider**».

##### ➤ Comment supprimer une caméra?

1. Cliquez sur la caméra à supprimer puis cliquez sur le bouton «**Suppr. cam**»
2. Validez le message de confirmation en cliquant sur «**Valider**».

#### - Partie «Fonctions»

«**Ajouter**» : Ce bouton permet d'ajouter une caméra à une zone qui a été trouvé lors de la recherche réseau dans la partie droite du logiciel

«**Rechercher**» : Permet de recherche une caméra sur votre réseau.

«**Tout sélect.**» : Permet de sélectionner la totalité des caméras trouvées pour les ajouter.

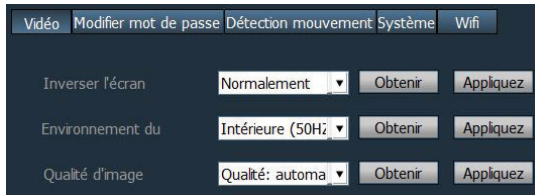
### 10.3.2) Réglages des paramètres

Cette partie permet le réglage de la détection de mouvement, le type d'affichage, le mot de passe, le Wifi ainsi que la qualité vidéo.

Il est constitué de 5 onglets décrits ci-dessous :

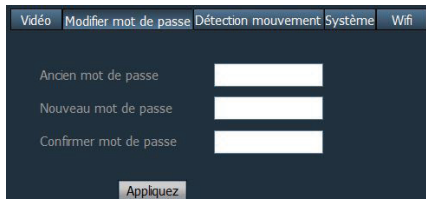
Dans les réglages ci-dessous, il est possible d'obtenir les réglages actuels en cliquant sur le bouton «**Obtenir**». Le bouton «**Appliquer**» permet lui d'enregistrer vos changements.

#### «Video»



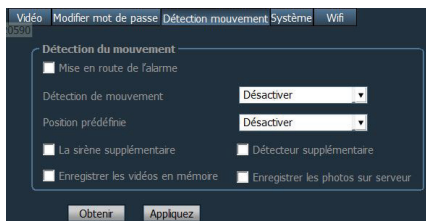
- Inverser l'écran : Permet de sélectionner le format d'affichage de la caméra entre «**Normal ou symétrie sur les différents axes**».
- Environnement : Permet de sélectionner le mode de vision.
- Qualité d'image : Permet de sélectionner la qualité de l'image.

#### «Modifier mot de passe»



- Ancien mot de passe : Permet de modifier le mot de passe de la caméra. Saisissez pour cela l'ancien code. (Par défaut admin)
- Nouveau mot de passe : Entrez le nouveau mot de passe désirez.
- Confirmer mot de passe : Saisissez à nouveau le mot de passe afin de le confirmer.

#### «Détection mouvement»



- C'est à cet endroit que vous pouvez activer la détection de mouvement ainsi que les actions à entreprendre en cas de détection.

➤ Sélectionnez tout d'abord la caméra sur la partie droite puis sélectionnez parmi celles proposées :

«**Mise en route de l'alarme**» : Permet d'activer la détection de mouvement.

«**Détection de mouvement**» : Permet de sélectionner la sensibilité pour la détection.

«**Position prédéfinie**» : Permet de charger une position prédéfinie en cas de détection. La caméra se positionnera alors automatiquement sur cette position.

«**La sirène supplémentaire**» : Permet d'activer une sirène supplémentaire si votre installation en possède une.

«**Détecteur supplémentaire**» : Permet d'activer un détecteur supplémentaire si votre installation en possède un.

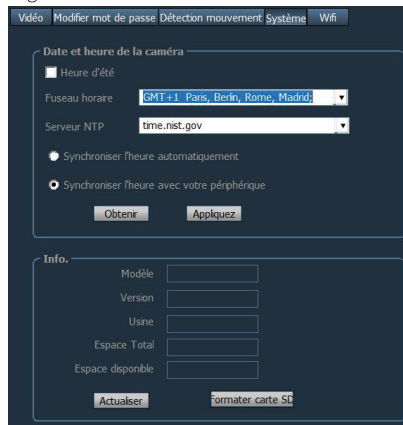
«**Enregistrer les vidéos**» : Permet d'effectuer des enregistrements vidéos.

«**Enregistrer les photos**» : Permet d'effectuer des prises de cliché photos.

Lorsque vous avez effectué vos réglages sur les différentes options proposées, cliquez sur le bouton «**Appliquer**» pour mémoriser vos changements.

## «System»

Cette partie permet de configurer la date et l'heure mais aussi d'obtenir les informations de votre caméra.



Sélectionnez tout d'abord la caméra pour laquelle vous désirez effectuer les réglages sur la partie droite.

- Heure d'été : Cochez la case pour activer l'heure d'été.
- Fuseau horaire : Sélectionnez le fuseau horaire dans la liste déroulante.
- Server NTP : Sélectionnez le serveur NTP dans la liste déroulante.
- Synchroniser l'heure automatiquement : Permet de récupérer l'heure de façon automatique.
- Synchroniser l'heure avec votre périphérique : Permet de récupérer l'heure utilisée par votre ordinateur.

Cliquez sur le bouton «**Appliquer**» pour mémoriser vos changements.

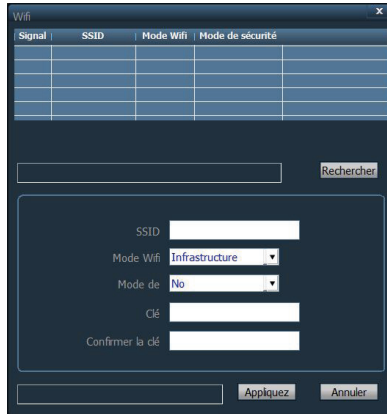
Pour obtenir les réglages actuels, cliquez sur le bouton «**Obtenir**».

Le bouton actualiser permet d'afficher les données de votre caméra.

Pour formater la carte mémoire SD, cliquez sur le bouton «**Formater carte SD**». (Dans le cas où la caméra possède une carte mémoire SD)

## «Wifi»

Cette partie permet de configurer la connexion Wifi pour la caméra sélectionnée.

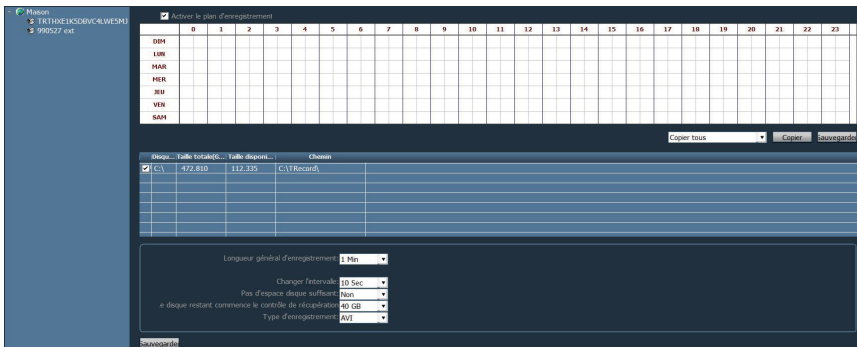


1. Sélectionnez tout d'abord la caméra pour laquelle vous désirez effectuer le réglage du Wifi.
2. Cliquez tout d'abord sur le bouton «**Rechercher**» afin de trouver les réseaux Wifi disponibles.
3. Cliquez ensuite sur celui sur lequel la caméra devra se connecter.
4. Il ne vous reste plus qu'à renseigner les informations de sécurité puis cliquez sur le bouton «**Appliquer**» pour sauvegarder vos changements.

Votre caméra se connectera à internet au travers de votre connexion en Wifi.

### 10.3.3) Réglages enregistrement

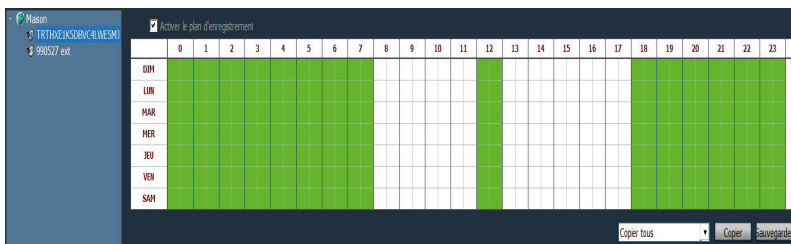
Cette partie permet de configurer un planning d'enregistrement ainsi que différents réglages.



Sélectionnez tout d'abord la caméra pour laquelle vous désirez effectuer des enregistrements continus.

- Activer le plan d'enregistrement : Permet d'activer ou non le planning d'enregistrement afin d'enregistrer pendant les plages horaires que vous aurez indiqué. Il suffira ensuite de cliquer ou de faire une sélection avec votre souris dans les zones désirées. Pour sélectionner une tranche horaire, faites un clic gauche avec votre souris et laissez appuyer en sélectionnant la tranche désirée. Relâchez ensuite. Vous verrez apparaître

une sélection de couleur verte comme ci-dessous.



- Validez en cliquant sur le bouton «**Sauvegarder**».

*Astuce : Pour appliquez ce planning à une ou à toutes vos caméras, sélectionnez l'option désirée dans la liste déroulante puis cliquez sur le bouton «Copier».*

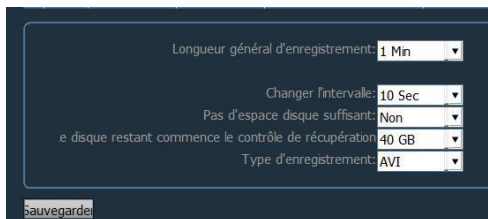
- Espace disque : Ce tableau vous indique combien d'espace est utilisé et combien est encore disponible. Le chemin de sauvegarde par défaut des enregistrements sera également indiqué.

Disk	Total size(GB)	Available size...	Path
<input checked="" type="checkbox"/> C:\	219.732	20.755	C:\TRecord\

Vous pouvez si vous le souhaitez effectuer votre enregistrement sur un disque externe. Il suffit de le connecter puis de cocher la case qui sera juste devant.

*Astuce : Afin que les enregistrements soient correctement réalisés, il est recommandé de créer le dossier indiqué à la racine de votre disque C:\TRecord\*

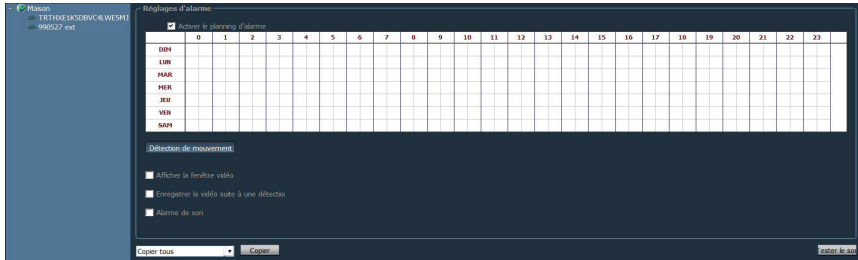
- Options supplémentaires : Ces options vous permettront de sélectionner la durée d'enregistrement par défaut...



- «**Longueur général d'enregistrement**» : Permet de définir la durée de vos enregistrements. Sélectionnez dans la liste déroulante entre «**1 à 30 minutes**».
  - «**Changer l'intervalle**» : Permet de définir le temps d'intervalle pendant le changement d'affichage d'une caméra à une autre. Sélectionnez dans la liste déroulante entre «**5 à 60 secondes**».
  - «**Pas d'espace disque suffisant**» : Permet de continuer les enregistrements en supprimant les anciens lorsqu'il n'y a plus assez d'espace disponible.
  - «**Contrôle de récupération**» : Permet de supprimer automatiquement les anciens enregistrements dans le cas où il reste une capacité que vous aurez sélectionné.
  - «**Type d'enregistrement**» : Permet de sélectionner le format des fichiers enregistrés entre «**AVI et H264**». (AVI étant le format compressé)
- Lorsque tous vos changements ont été effectués, cliquez sur le bouton «**Sauvegarder**».

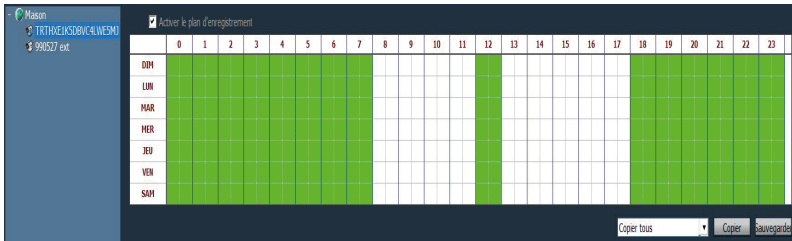
### 10.3.4) Réglages d'alarme

Cette partie permet de configurer un planning pour les alarmes. Cela permet d'effectuer des actions (Enregistrement vidéo, alerte sonore...) uniquement en cas de détection de mouvement.



Sélectionnez tout d'abord la caméra pour laquelle vous désirez activer le planning d'alarme en cas de détection.

- Activer le planning d'alarme : Permet d'activer ou non le planning d'alarme afin d'effectuer différentes actions pendant les plages horaires que vous aurez indiqué. Il suffira ensuite de cliquer ou de faire une sélection avec votre souris dans les zones désirées. Pour sélectionner une tranche horaire, faites un clic gauche avec votre souris et laissez appuyer en sélectionnant la tranche désirée. Relâchez ensuite. Vous verrez apparaître une sélection de couleur verte comme ci-dessous.



*Astuce : Pour appliquer ce planning à une ou à toutes vos caméras, sélectionnez l'option désirée dans la liste déroulante puis cliquez sur le bouton «Copier».*

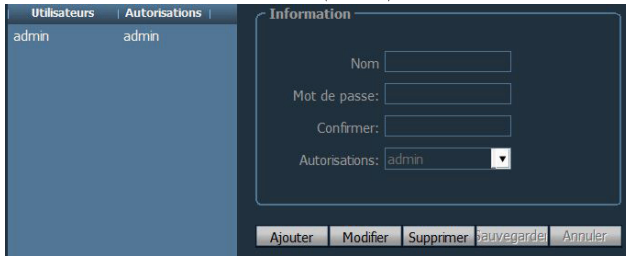
#### IMPORTANT :

Pour que ces actions fonctionnent, il faut impérativement activer la détection de mouvement dans le chapitre «10.3.2) Réglages des paramètres», p35

- Actions disponibles suite à une alarme :
  - «**Afficher la fenêtre vidéo**» : Permet d'afficher la fenêtre d'un cliché photo pris après une détection en premier plan sur l'écran.
  - «**Enregistrer la vidéo suite à une détection**» : Permet d'effectuer un enregistrement vidéo en cas de détection de mouvement.
  - «**Alarme sonore**» : Permet de déclencher une alarme sonore suite à une détection. Vos modifications seront automatiquement mémorisées.

### 10.3.5) Réglages utilisateur

Cette partie permet de configurer les accès avec leurs permissions. Il vous sera possible de créer des administrateurs, utilisateurs ou invité (Guest).



- Comment ajouter un compte?
  1. Cliquez sur le bouton «**Ajouter**».
  2. Saisissez les différents champs comme le nom, le mot de passe et sélectionnez le type de permission entre «**Admin, user ou guest**».
  3. Enregistrez vos changements en cliquant sur le bouton «**Sauvegarder**».Celui-ci s'affichera sur la partie gauche de l'écran.

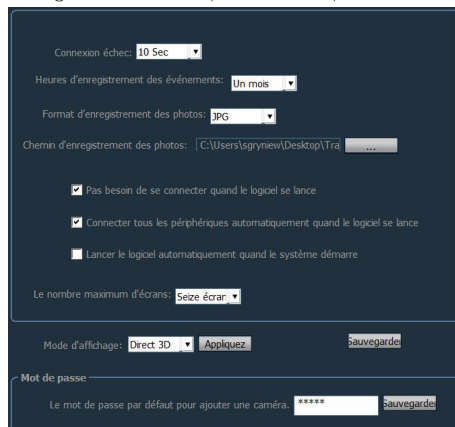
- Comment modifier un compte?
  1. Cliquez sur le compte à modifier sur la partie gauche puis cliquez sur le bouton «**Modifier**».
  2. Modifiez les champs mot de passe et permission puis validez en cliquant sur le bouton «**Sauvegarder**».

- Comment supprimer un compte?
  1. Cliquez sur le compte à supprimer puis cliquez sur le bouton «**Supprimer**».
  2. Validez le message de confirmation en cliquant sur «**Valider**».

**PS : Il n'est pas possible de supprimer le compte avec lequel vous êtes connecté.**

### 10.3.6) Autres réglages

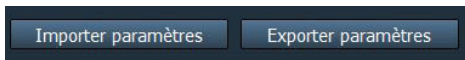
Cette partie permet de configurer d'autres options telle que le format des clichés photos...





- **«Echec de connexion»** : Permet de définir la durée d'échec de connexion entre **«5 à 60 secondes»**
  - **«Heure enregistrements des événements»** : Permet de définir la durée de conservation des fichiers logs. Vous aurez le choix entre **«1 mois à 6 mois»**.
  - **«Format d'enregistrement des photos»** : Permet de sélectionner le format d'enregistrement des clichés photos. Vous aurez le choix entre **«JPG ou BMP»**.
  - **«Chemin d'enregistrement des photos»** : Permet de définir le chemin par défaut des enregistrements de vos clichés photos. Cliquez pour cela sur le bouton **«...»** afin de parcourir votre ordinateur pour sélectionner si vous le désirez un autre dossier.
  - **«Pas besoin de se connecter quand le logiciel se lance»** : Permet d'activer ou non le fait de devoir s'identifier pour l'accès au menu du logiciel.
  - **«Connecter tous les périphériques»** : Permet de connecter toutes les caméras lorsque le logiciel est démarré sans avoir à le faire manuellement pour chacune d'entre elles..
  - **«Lancer le logiciel automatiquement»** : Permet de démarrer le logiciel automatiquement au démarrage de votre système d'exploitation Windows.
  - **«Nombre maximum d'écrans»** : Permet de sélectionner le nombre d'image par écran. Ce changement nécessitera un redémarrage du logiciel.
  - **«Mode d'affichage»** : Permet de sélectionner le mode d'affichage entre **«Direct 3D et Direct Draw»**.
- Validez vos changements en cliquant sur le bouton **«Sauvegarder»**.

Il est également possible d'effectuer un export ou import de l'ensemble de vos réglages. Très utile si vous avez plusieurs fois la même configuration à effectuer sur différents ordinateurs.



- **«Exporter paramètres»** : Permet de faire un export de l'ensemble de vos réglages dans un fichier externe. Cliquez sur ce bouton puis choisissez un endroit pour le sauvegarder sur votre ordinateur.
  - **«Importer paramètres»** : Permet d'importer un fichier de configuration que vous aurez au préalable exporter.
- Remarque : Il faudra avec d'importer un fichier, déconnecter les caméras déjà présentes.*

## 10.4) Evènements

Cliquez sur cet icône afin d'accéder au menu des fichiers logs. C'est ce menu qui vous affichera l'historique de vos actions (Connexions, enregistrements, coupure...)

Source	Date	Utilis...	Contenu	Info
Système	2018-02-21 07:46:04		Entrer dans le système	
Utilisateur	2018-02-21 07:46:12	ad...	Connexion	
Caméra: TRX1WPJ1KJLD3WF...	2018-02-21 07:46:41	ad...	Déconnecté	
TRTHXIKSDBVC4LWESM3	2018-02-21 07:46:52	ad...	Connexion réussie 1	
TRX1WPJ1KJLD3WFNZ1 (M. P...	2018-02-21 07:46:54	ad...	Supprimer caméra	
TRTHXIKSDBVC4LWESM3 (détail)	2018-02-21 07:47:06	ad...	Supprimer caméra	
NHIGIPGTYM93PSB111A (test cl...	2018-02-21 07:47:06	ad...	Supprimer caméra	
Caméra: TRTHXIKSDBVC4LWE...	2018-02-21 07:47:18	ad...	Déconnecté	
TRTHXIKSDBVC4LWESM3 (détail)	2018-02-21 07:47:18	ad...	Connexion réussie 1	
Caméra: MTHWUJKI78BWLW...	2018-02-21 07:47:26	ad...	Déconnecté	
TRTHXIKSDBVC4LWESM3	2018-02-21 07:47:33	ad...	Supprimer caméra	
MTHWUJKI78BWLWASS1	2018-02-21 07:47:33	ad...	Supprimer caméra	
TRTHXIKSDBVC4LWESM3	2018-02-21 07:50:49	ad...	Ajout cam.	
Utilisateur	2018-02-21 08:26:19	ad...	Ajout zone	
Utilisateur	2018-02-21 09:51:17	ad...	Modifier les paramètres de...	
Système	2018-02-21 09:51:24	ad...	Quitter le système	
Système	2018-02-21 09:51:50		Entrer dans le système	

«**Type d'évènement**» : Sélectionnez le type de fichiers logs que vous désirez voir apparaître. En fonction de votre choix, vous pourrez effectuer un 2ème tri avec le critère suivant.

«**Type sous évènement**» : Permet de préciser le type de fichier log à rechercher.

«**Date de début**» : Sélectionnez la date de début et précisez également l'heure de début.

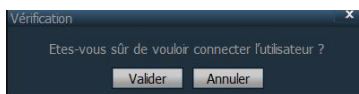
«**Date de fin**» : Sélectionnez la date de fin et précisez également l'heure de fin.

Pour rechercher et afficher les résultats, cliquez sur le bouton «**Rechercher**». Vous verrez apparaître tous les logs pour votre sélection.

Il vous sera ensuite possible d'exporter ces informations au travers d'un fichier Excel en cliquant sur le bouton «**Exporter**».

## 10.5) Connexion/déconnexion

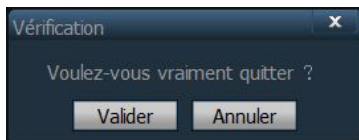
Cliquez sur cet icône pour fermer la session de l'utilisateur avec lequel vous êtes connecté.



Validez en cliquant sur le bouton «**Valider**» le message de confirmation. Vous serez ainsi déconnecté.

### 10.5.1) Quitter

Cliquez sur cet icône pour quitter le logiciel.



Validez en cliquant sur le bouton «**Valider**» le message de confirmation. Après quoi, le logiciel se fermera automatiquement.

# 11. Accès à la caméra avec les DDNS

## 11.1) Utilisation du service DDNS

Ce service est une méthode de mise à jour, en temps réel du système du nom de domaine afin de prévenir les changements d'adresses IP de vos fournisseurs d'accès. Ce qui permet de toujours rendre accessible vos caméras depuis l'extérieur.

**Remarque** : Ce service serait utile si vous désirez accéder à votre caméra depuis l'extérieur avec un ordinateur directement au travers de votre navigateur Web.

Il vous faudra tout d'abord créer/réserver son nom de domaine dynamique...

Mais avec cette caméra, cela a déjà été réalisé et chaque caméra possède un même nom de domaine ainsi qu'un login/mot de passe qui leur sont propres.

**PS : Il vous est toutefois possible de créer votre propre domaine au travers du site [www.dyndns.org](http://www.dyndns.org) ou [www.noip.com](http://www.noip.com).**

L'utilisation de ce service vous permet de visualiser les images en direct à partir du moment où vous disposez d'une connexion internet.

Il est très facile et vous n'aurez dans ce cas qu'à effectuer une petite modification dans votre routeur ou box ADSL.

Les fournisseurs d'accès à Internet étant nombreux, nous allons vous montrer ci-dessous comment réaliser les paramétrages sur la box ADSL de chez SFR.

PS : Les paramétrages pour les autres box sont sensiblement identiques, seuls les appellations peuvent être différentes.

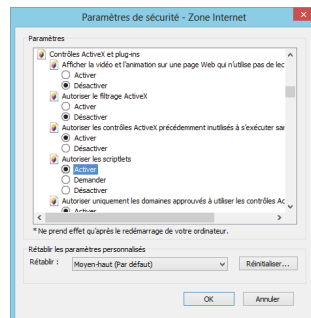
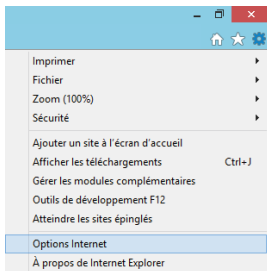
**Note importante** :

Il est vivement recommandé d'utiliser le navigateur internet « **Internet Explorer** » qui vous donnera accès à la totalité des fonctionnalités de la caméra IP grâce aux ActiveX.

Il est toutefois nécessaire de réaliser une configuration minimum d'Internet Explorer que nous allons décrire ci-dessous :

### 11.1.1) Réglages des ActiveX

1. Lancez Internet Explorer, puis allez dans le menu « **Outils / Options Internet** ».
2. Cliquez ensuite sur l'onglet « **Sécurité** » et cliquez sur « **personnalisez le niveau** ».

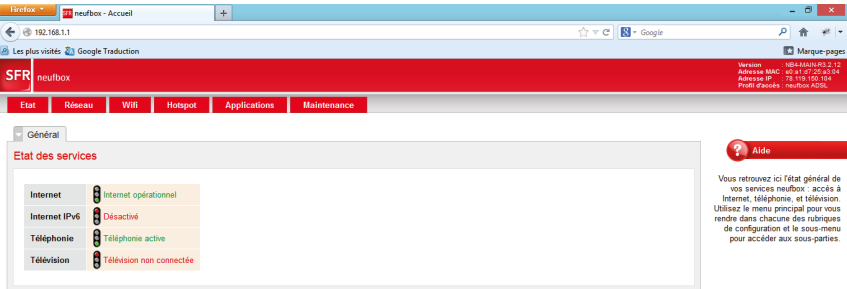


3. Faites descendre l'ascenseur puis cochez l'option « **Activé** » et « **demandé** » sur les paramètres ci-dessous:

- « **Activé** » pour l'option « **Exécuter les contrôles Active X et les plug-ins** »
- « **Demandé** » pour l'option « **Télécharger les contrôles ActiveX non signés** »
- « **Demandé** » pour l'option « **Téléchargez les contrôles ActiveX signés** ».

## 11.1.2) Paramétrages routeur (Ici box ADSL SFR)

1. Connectez-vous à Internet.
2. Tapez dans la barre d'adresse du routeur sfr/neuf, l'adresse par défaut du routeur <http://192.168.1.1>. Vous verrez apparaître la fenêtre ci-dessous :



3. Cliquez sur l'onglet «**Réseau**» puis entrez vos identifiants pour entrer dans l'administration de celle-ci.

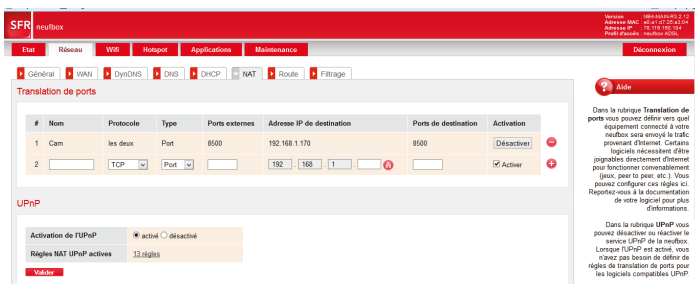
2 méthodes sont disponibles :

- Appuyez 5 secondes sur la bouton situé sur la face avant de la box, puis cliquez sur le bouton «**Continuer**» dans l'interface Web de celle-ci.
- Ou entrez votre identifiant ainsi que votre mot de passe. Par défaut le login est admin et le mot de passe est la clé de sécurité située à l'arrière de votre box.



4. Cliquez ensuite sur le bouton «**Valider**», vous accédez ainsi à l'administration de la box.
5. Cliquez ensuite sur l'option «**NAT**».
6. Complétez ensuite les champs décrits ci-dessus :

- **Nom** : Indiquez le nom de l'appareil pour lequel vous désirez faire une translation de port.
- **Protocole** : Sélectionnez l'option «**Les deux**».
- **Port** : Sélectionnez l'option «**Port**» dans la liste déroulante.
- **Ports externes** : Indiquez le port externe, celui que vous avez indiqué précédemment dans l'interface web de la caméra. (Ex : 8500)
- **Adresse IP de destinations** : Indiquez l'adresse IP de votre caméra. (Ex : 192.168.1.170)
- **Port de destination** : Indiquez le port de destination qui doit être identique au port externe



7. Cliquez enfin sur le symbole «+» pour mémoriser les informations.
8. Vérifiez également que le service UPnP soit bien coché «**Activé**».

Les modifications concernant votre box sont maintenant terminées. Ce qui signifie que celle-ci sera à présent accessible depuis l'extérieur et pas seulement à partir de votre réseau interne.

**Remarque : Nous avons ici pris l'exemple pour la box internet d'SFR mais les modifications à apporter seront sensiblement identiques avec n'importe quelle autre box. (Orange, Free...)**

## 12. Accès à la caméra avec votre Smartphone/Tablette

Il est possible de se connecter à votre caméra IP en téléchargeant simplement une application au travers d'Apple Store.

### 12.1) Accès avec les systèmes Apple (iPhone, iPad)

Suivez les étapes décrites ci-dessous pour un système Apple mais qui sera sensiblement identique pour un système équipé d'Android :

#### 12.1.1) Installation de l'application «SEMAM CAM»

La procédure ci-dessous va vous indiquer comment accéder à votre caméra en installant une application téléchargée au travers d'Apple Store pour les **iPhone/iPad ou iPod**.

Conditions requises pour son utilisation :

- Compatible avec les iPhone iPad et iPod
- Version de logiciel : Minimum iOS 4.2

La description des écrans ci-dessous a été réalisée avec une version iOS8. Il est donc possible que la procédure varie.

**Cette méthode est vraiment la plus facile pour accéder à votre caméra de n'importe quel endroit.**

1. Assurez-vous que votre téléphone ou tablette est bien connecté à internet puis rendez-vous dans «**App Store**» puis recherchez l'application «**SEMAM CAM**».

Une fois trouvée, procédez à son installation.

2. Cliquez ensuite sur l'icône de l'application suivant :
  3. Cliquez sur «**Ajouter caméra**» pour ajouter une nouvelle caméra.
- 3 méthodes sont disponibles pour ajouter une caméra :



- Manuellement
- Recherche LAN (Recherche sur le réseau)
- Scanner le code QR (Par QRcode)

## ➤ Installation en mode manuel



Après avoir cliqué sur «Ajouter caméra», dans ce mode, il faudra compléter/modifier les différents champs :

- Nom, indiquez celui désiré
- ID, recopiez simplement le code figurant sous la caméra qui correspond à son identifiant.
- Mot de passe qui est par défaut «admin».

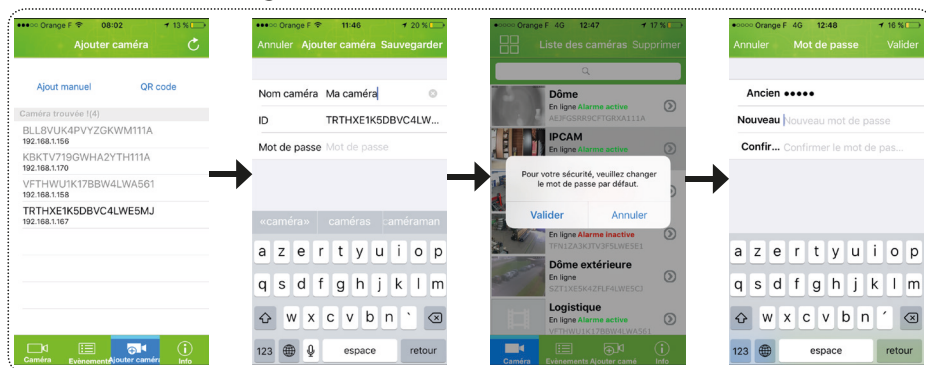
Une fois terminé, cliquez sur le bouton «Sauvegarder»

La caméra sera alors enregistrée et apparaîtra dans la liste.

## ➤ Installation en mode recherche réseau

**Important :** Vérifiez bien que la caméra est connectée à votre réseau avec un cordon RJ45.

- Après avoir cliqué sur «Ajouter caméra», normalement, si la caméra est bien connectée avec un cordon RJ45, vous devez voir apparaître votre caméra en-dessous de la mention «Caméra trouvée!». Si ce n'est pas le cas, vous pouvez actualiser la liste en cliquant sur l'icône «↻» situé en haut à droite de l'écran..



- Il suffit dans ce cas de cliquer sur l'identifiant de la caméra trouvée, vous pourrez remarquer que l'identifiant de celle-ci a été renseigné automatiquement. Il ne vous reste plus qu'à indiquer un nom pour votre caméra (Celui de votre choix) et de renseignez le mot de passe par défaut «admin».
- Une fois terminé, cliquez sur le bouton «Sauvegarder» en haut à droite de l'écran. Vous verrez apparaître la caméra dans la liste avec normalement la mention «En ligne».
- Pour visionner la caméra, cliquez sur le nom ou sur l'image de celle-ci. Par mesure de

sécurité, un message s'affichera vous indiquant de modifier le mot de passe par défaut. Cliquez sur le bouton «**Valider**».

5. Il vous reste plus qu'à renseigner l'ancien mot de passe «**admin**», puis indiquez votre nouveau mot de passe et confirmez-le.
6. Cliquez enfin sur «**Valider**» pour accéder à la liste des caméras.

*PS : La caméra sera quelque temps inaccessible pendant la période de mémorisation du nouveau mot de passe.*

*Le nouveau mot de passe sera utilisé pour n'importe quelle de vos connexions (Par votre ordinateur, SmartPhone ou tablette)*

### ➤ Installation en mode QRcode



Cette méthode d'ajout de la caméra dans l'application est tout aussi rapide que le mode réseau.

Après avoir cliqué sur «**Ajouter caméra**», cliquez ensuite sur «**QRCode**» pour scanner le code de la caméra.

Vous pourrez remarquer qu'une fois scanné, l'identifiant de la caméra a été renseigné automatiquement.

Indiquez le mot de passe puis cliquez sur le bouton «**Sauvegarder**». Vous verrez apparaître la caméra dans la liste avec normalement la mention «**En ligne**».

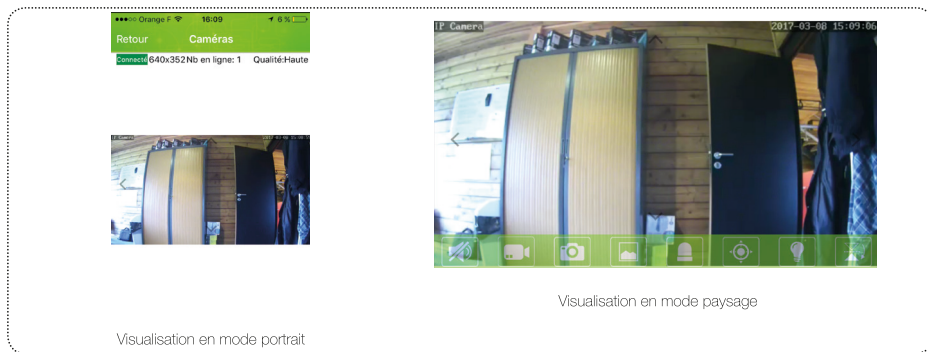
### 12.1.2) Visualisation de la caméra au travers de l'application

Dans la liste des caméras, cliquez sur le nom ou l'image de la caméra que vous venez d'ajouter.

Vous verrez apparaître l'image comme sur la photo ci-dessous.

Pour passer en mode paysage, tournez simplement votre SmartPhone

Nous allons vous expliquer plus loin comment utiliser cette application afin de bénéficier de toutes ses fonctionnalités comme l'enregistrement de cliché photos, rotation de l'image..



Visualisation en mode portrait

Visualisation en mode paysage

### 12.1.3) Description des fonctionnalités

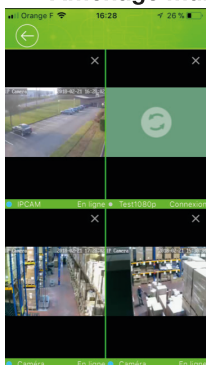
Dans le bas de l'écran de l'application, différents boutons sont affichés pour accéder aux menus.

## ➤ Navigation dans l'application



<p>Le bouton «<b>Caméra</b>» permet d'accéder à la liste des caméras disponibles ou aux fonctions d'ajout/suppression de caméras.</p>	<p>Le bouton «<b>Événements</b>» permet d'afficher les vidéos qui ont été enregistrées au travers de l'application après détection.</p>	<p>Le bouton «<b>Ajouter caméra</b>» permet d'ajouter une nouvelle caméra de 3 façons différentes.</p>	<p>Le bouton «<b>Info</b>» permet d'afficher les informations de l'application.</p>

## ➤ Affichage multi-caméra

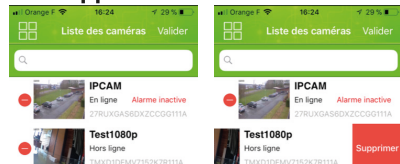


Si vous disposez de plusieurs caméras, vous avez la possibilité de les afficher au format multi-écran par groupe de 4 caméras. Il suffit de cliquer sur l'icône en haut à gauche de l'application pour voir apparaître cet affichage.

Faites glisser la page vers la gauche pour afficher une autre page avec 4 caméras.

Pour revenir à la liste de vos caméras, cliquez sur la flèche retour en haut à gauche.

## ➤ Supprimer une caméra de la liste



Il est possible de supprimer de la liste une caméra. Il suffit de cliquer sur le bouton «**Supprimer**» puis de cliquer sur le symbole situé en face de la caméra à supprimer.

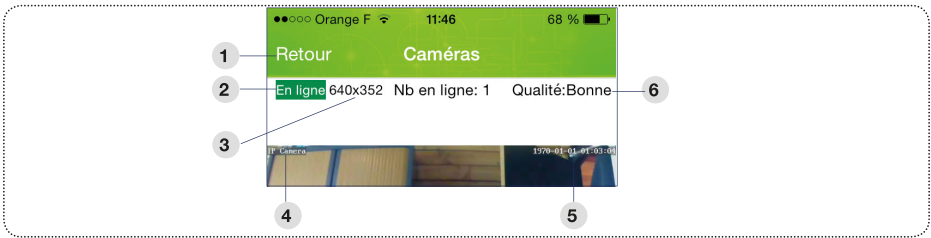
Un rectangle rouge s'affichera avec la mention «**Supprimer**», cliquez dessus pour valider la suppression.

**Caméra**



## ➤ Touche de fonctionnalités (Haut)

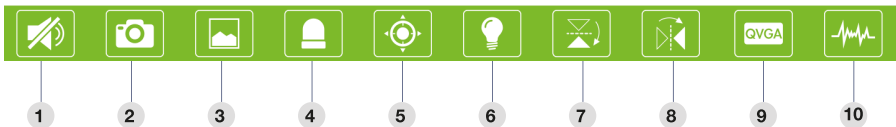
Lorsque vous avez sélectionné une caméra, l'écran de visualisation de la caméra s'affichera.



1. Permet de revenir à l'écran de la liste des caméras.
2. Indique l'état de la connexion de votre caméra. «**En ligne**» signifie que celle-ci est bien connectée.
3. Affiche la résolution actuelle de la caméra.
4. Indique le nom de la caméra.
5. Indique la date ainsi que l'heure.
6. Indique la qualité d'affichage de la vidéo.

## ➤ Touches de fonctionnalités (Bas)

Pour accéder à toutes les fonctionnalités, faites défiler les icônes de la droite vers la gauche.



1. Active ou non l'audio ambiant. Permet également d'afficher le micro pour parler au travers de l'application vers la caméra lorsque celle-ci en est équipée. Il suffira dans ce cas d'appuyer et de laisser appuyer votre doigt sur l'icône de micro.
2. Permet de prendre un cliché photo instantané. Il suffit de cliquer sur ce bouton pour enregistrer la photo.
3. Permet d'accéder aux clichés photo que vous aurez effectué.
4. Permet d'activer ou non une sirène supplémentaire. (Non fournit)
5. Permet de mémoriser des positions dans le cas d'une caméra motorisée. 4 positions sont mémorisables. Sélectionnez la position de votre caméra en la faisant tourner, puis laissez appuyer votre doigt sur le numéro de la position que vous désirez mémoriser pendant 4 à 5 secondes. Pour accéder à une position, appuyez simplement sur le numéro de la position que vous désirez visionner, la caméra se mettra alors à tourner.
6. Permet d'activer ou non les LED infra-rouge pour la vision nocturne.
7. Permet de faire une symétrie de l'image sur l'axe horizontal.
8. Permet de faire une symétrie de l'image sur l'axe vertical.
9. Permet de sélectionner la qualité de l'image vidéo. Plusieurs options seront proposées : Très bonne, bonne, Moyenne, Basse et très basse.
10. Permet de choisir la fréquence d'utilisation entre 50 ou 60Hz.

## ➤ Déplacement de la caméra (Uniquement pour les caméras motorisées)



Cliquez simplement sur les flèches de direction que vous pouvez voir au 4 coins de l'image... Pour les caméras équipées d'un zoom, il suffit de cliquer sur les boutons Zoom+ et Zoom- situés sur la partie droite de l'image.

### 12.1.4) Réglages de la caméra

Pour accéder aux réglages de la caméra depuis l'application, il suffit de cliquer lorsque vous êtes dans la liste des caméras, sur la flèche qui pointe vers la droite. Vous accéderez ainsi non pas à la vidéo mais à tous les réglages de la caméra.



### La fenêtre ci-dessous s'affichera à l'écran.

**Remarque :** A chaque changement de réglages, il est possible que la caméra ne soit plus accessible pendant le temps de sauvegarde des nouveaux paramètres.

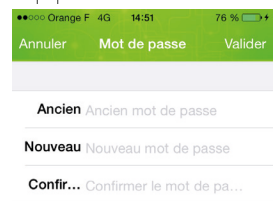
Il vous sera possible dans cette partie de modifier le nom ainsi que le mot de passe de la caméra mais aussi d'accéder aux autres réglages tel que les réglages avancés, réglages de l'alarme, date et heure...



➤ **Paramètres avancés :** Ce menu permet d'accéder aux réglages du mot de passe, de la connexion Wifi ou du formatage de la carte mémoire SD si votre caméra en est équipée.

**a. Mot de passe :** Permet de modifier le mot de passe de la caméra. Il suffit de saisir l'ancien mot de passe, d'indiquer le nouveau puis de le confirmer.

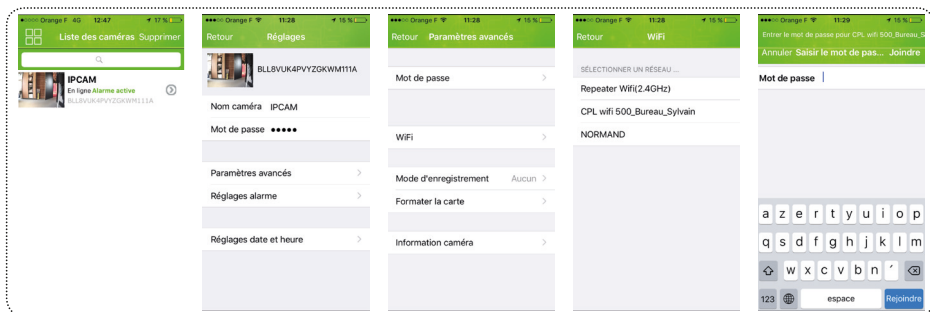
Cliquez sur «**Valider**» pour enregistrer vos changements.



**b. Wifi :** Cette étape va vous indiquer comment connecter la caméra en Wifi afin de pouvoir déconnecter le cordon RJ45 pour placer la caméra à l'endroit désiré.

**PS :** Assurez-vous tout d'abord que votre SmartPhone ou tablette soit bien connecté en Wifi.

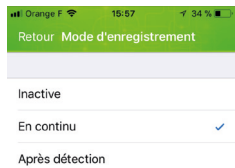
1. Cliquez sur la flèche située sur la droite du nom de la caméra pour accéder aux réglages.
2. Cliquez ensuite sur «**Paramètres avancés**» puis sur «**Wifi**».
3. La liste des réseaux Wifi disponibles s'affichera à l'écran. Il ne vous reste plus qu'à cliquer sur celui qui correspond à votre réseau domestique pour le sélectionner.



4. Entrez enfin la clé de sécurité qui figure généralement au dos de votre box internet. Cliquez enfin sur le bouton «**Joindre**» pour se connecter au réseau.

**PS :** Patientez environ une minute pour que les paramètres soient bien mémorisés puis retirez le cordon RJ45.

Dès que la caméra affichera la mention «**En ligne**», cela signifie qu'elle sera bien connectée en Wifi. Si ce n'est pas le cas, il faudra recommencer la procédure depuis le début en faisant attention à la saisie de la clé de sécurité pour le réseau Wifi.



**c. Mode d'enregistrement :** Cette fonction permet de sélectionner la méthode d'enregistrement pour votre caméra. Vous aurez le choix entre :

«**Inactive**» : Aucun enregistrement ne sera effectué.

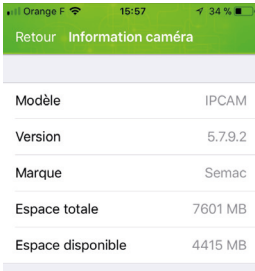
«**En continu**» : La caméra effectuera des enregistrements de façon continu.

«**Après détection**» : Elle enregistrera uniquement après une détection.



**d. Carte mémoire :** Cette fonction permet de formater la carte mémoire SD de votre caméra si toutefois elle en est équipée. Sélectionnez simplement ce menu puis cliquez sur l'option «**Continuer**», sinon, cliquez sur l'option «**Annuler**» pour annuler.

**IMPORTANT :** Lorsque le message de confirmation est validé, la totalité des informations stockées sur celle-ci sera définitivement supprimée.



**e. Info de la caméra :** Cette option vous indique toutes les informations relatives à la caméra.

- Modèle
- Version logicielle
- Marque
- Espace mémoire totale
- Espace mémoire disponible

➤ **Réglages alarme :** Ce menu permet d'effectuer les réglages concernant l'alarme suite à une détection de mouvement.



**Activer la détection :** Permet d'activer ou non le mode alarme de votre caméra.

**Sensibilité détection :** Permet de sélectionner le niveau de sensibilité pour la détection de mouvement. Vous aurez le choix entre différentes sensibilités. (Basse à maximum)

**Détecteur supplémentaire :** Permet d'activer des détecteurs supplémentaires s'il est possible d'en ajouter à votre caméra.

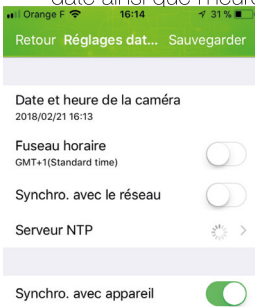
**Position prédéfinie :** Permet de définir la position prédéfinie par défaut après une détection pour une caméra motorisée.

**Enregistrement sur carte SD :** Permet d'activer ou non l'enregistrement des vidéos après une détection directement sur la carte mémoire de la caméra s'il celle-ci en est équipée.

**Notification Push :** Cette fonction permet de vous envoyer des notifications «Push» sur votre téléphone en cas de détection.

Lorsque vos réglages sont terminés, cliquez sur le bouton «Sauvegarder» pour enregistrer et revenir au menu précédent.

➤ **Réglage date et heure :** Ce menu permet de configurer la méthode pour obtenir la date ainsi que l'heure sur votre caméra.



Dans ce menu est affichée la date et l'heure actuelle de votre caméra. Il ne vous reste plus qu'à effectuer les réglages désirés.

**Fuseau horaire :** Permet d'activer ou non le décalage horaire. Il suffit ensuite de cliquer sur le paramètre «Fuseau horaire» pour accéder à la liste.

**Synchroniser avec le réseau :** Permet de synchroniser l'heure de votre caméra avec celle de votre réseau domestique.

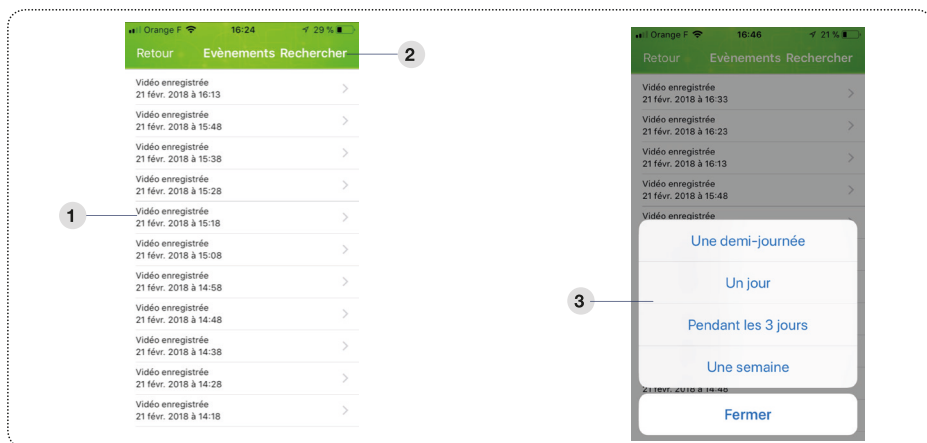
**Serveur NTP :** Permet de sélectionner le serveur avec lequel vous désirez synchroniser la date et l'heure.

**Synchroniser avec appareil :** Permet de synchroniser l'heure de votre caméra avec celle de votre SmartPhone ou tablette.

Lorsque vos réglages sont terminés, cliquez sur le bouton **«Sauvegarder»** pour enregistrer et revenir au menu précédent.

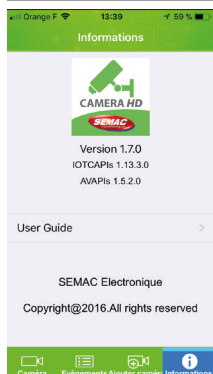
## Evènements

Ce menu permet d'accéder aux évènements de vos caméras. Ce sont en fait les vidéos enregistrées sur la carte mémoire de votre caméra.



1. Liste des évènements avec la date et heure.
2. Bouton permettant le filtrage des évènements.
3. Options d'affichage des évènements après avoir cliqué sur **«Rechercher»**.

## Informations



Ce menu vous donne accès aux informations de l'application.

Vous y retrouverez :

- La version du logiciel
- La version de l'API

## 12.2) Accès avec les systèmes Android

### 12.2.1) Accès par l'application «SEMAM CAM»

**Cette méthode est vraiment la plus facile pour accéder à votre caméra de n'importe quel endroit.**

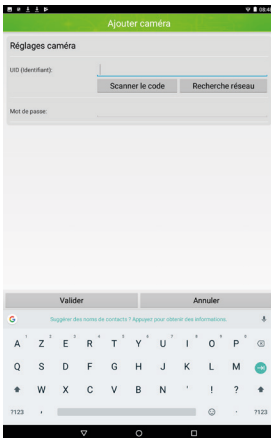
1. Assurez-vous que votre téléphone ou tablette est bien connecté à internet puis cliquez sur l'icône Android au lancement du CDROM
2. Procédez ensuite à l'installation de l'application «**SEMAMCAMX.X.X.apk**» sur votre Smartphone ou tablette.
3. Patientez jusqu'à ce que l'installation de celle-ci soit terminée puis cliquez ensuite sur l'icône suivant :



4. Cliquez sur la mention «**Cliquez ici pour ajouter une caméra**» pour ajouter une nouvelle caméra. 3 méthodes sont disponibles pour ajouter une caméra :
  - a. Manuellement
  - b. Par recherche sur le réseau
  - c. Par QRcode

*PS : Il est également possible d'installer l'application en la téléchargeant sur Play Store. Il faudra dans ce cas rechercher le nom de l'application suivante «SEMAM CAM».*

#### ➤ Installation en mode manuel



Après avoir cliqué sur la mention «**Cliquez ici pour ajouter une caméra**», dans ce mode, il faudra compléter/modifier les différents champs :

- Uid, recopiez simplement le code figurant sous la caméra
- Mot de passe qui est par défaut «**admin**».

Une fois terminé, cliquez sur le bouton «**OK**»

La caméra sera alors enregistrée et apparaîtra dans la liste.

Pour modifier le nom de la caméra il faut cliquer sur l'option «**Modifier les paramètres**» qui s'affichera après avoir cliqué sur la flèche en haut à droite de l'écran.

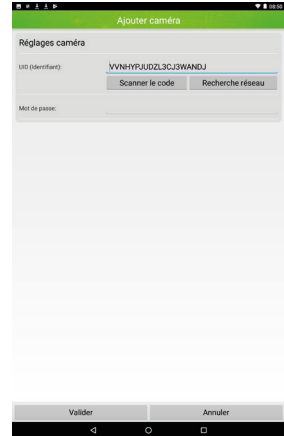
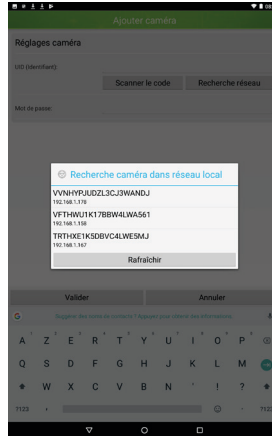
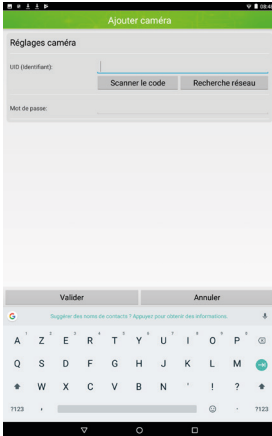
## ➤ Installation en mode recherche réseau

**Important** : Vérifiez bien que la caméra est connecté à votre réseau avec un cordon RJ45. Après avoir cliqué sur la mention «**Cliquez ici pour ajouter une caméra**», cliquez ensuite sur «**Recherche réseau**» pour rechercher la caméra sur votre réseau.

Le logiciel vous affichera ensuite la caméra trouvée.

Il ne vous reste plus qu'à cliquer sur son nom pour pouvoir l'ajouter.

Vous pourrez remarquer que l'identifiant de la caméra a été renseigné automatiquement.



Indiquez le mot de passe par défaut «**admin**».

Une fois terminé, cliquez sur le bouton «**Valider**».

Vous verrez apparaître la caméra dans la liste avec normalement la mention «**En ligne**».

## ➤ Installation en mode QRcode



Après avoir cliqué sur la mention «**Cliquez ici pour ajouter une caméra**», cliquez ensuite sur «**Scanner le code**» pour scanner le code de la caméra.

Vous pourrez remarquer que l'identifiant de la caméra a été renseigné automatiquement.

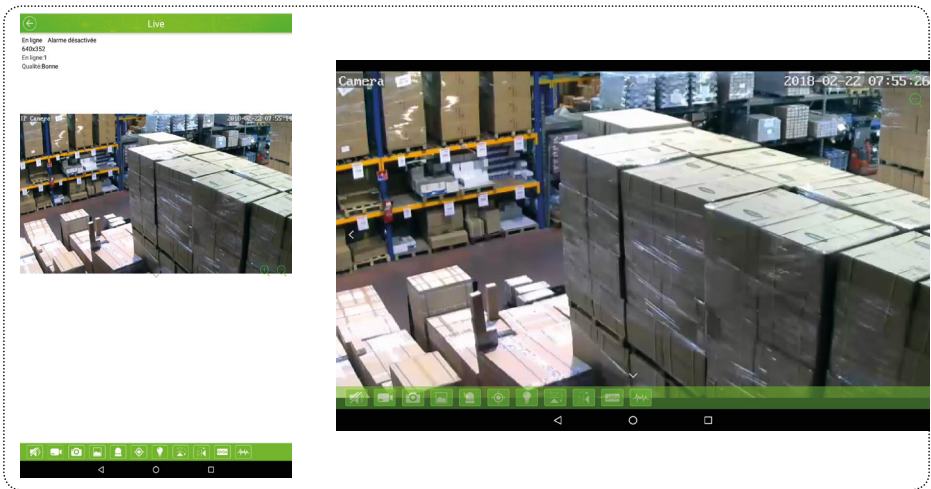
Il ne vous reste plus qu'à indiquer le mot de passe de la caméra (Par défaut admin).

Une fois terminé, cliquez sur le bouton «**Valider**».

Vous verrez apparaître la caméra dans la liste avec normalement la mention «**En ligne**».

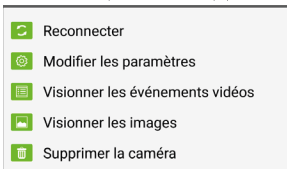
### 12.2.2) Visualisation de la caméra au travers de l'application

Dans la liste des caméras, cliquez sur l'image de la caméra que vous venez d'ajouter. Vous verrez apparaître l'image comme sur la photo ci-dessous. Pour passer en mode paysage, tournez simplement votre SmartPhone.



### 12.2.3) Menu de fonctionnalité

Lorsque vous êtes dans la liste des caméras, il suffit de cliquer sur la flèche en haut à droite de l'écran pour voir apparaître le menu comme ci-dessous :



«**Reconnecter**» : Permet de refaire la connexion de la caméra.

«**Modifier les paramètres**» : Permet de modifier les informations de la caméra et d'accéder aux réglages supplémentaires.

«**Visionner les événements vidéos**» : Permet d'accéder à la liste des enregistrements vidéos.

«**Visionner les images**» : Permet de visualiser les enregistrements de cliché photos.

«**Supprimer la caméra**» : Permet de supprimer la caméra de votre liste.

### 12.2.4) Description des fonctionnalités

Reportez-vous au chapitre précédent «**12.1.3) Description des fonctionnalités**», p47

### 12.2.5) Réglages de la caméra

Reportez-vous au chapitre précédent «**12.1.4) Réglages de la caméra**», p50



## 13. Questions fréquentes

Avant de consulter les différents points expliqués ci-dessous, vérifiez dans un premier temps que vos connexions réseaux sont correctement réalisées.

### 13.1) Je ne me souviens plus de mes identifiants que j'ai modifié!

La seule solution dans ce cas est de faire une initialisation de votre caméra afin de revenir à la configuration d'usine avec les identifiants suivant :

Nom utilisateur : admin

Mot de passe : admin

Il suffit pour cela de suivre la procédure de réinitialisation expliquée au paragraphe «**Initialiser**», p26

### 13.2) Malgré toutes les connexions, l'image de la caméra ne s'affiche pas!

Il peut y avoir plusieurs causes à ce défaut.

- Vérifiez que les contrôles ActiveX sont bien installés et activés dans votre navigateur. Voir au paragraphe «**6.4.3) Installer les contrôles ActiveX**», p11

- Vérifiez également votre antivirus ou parefeu

### 13.3) L'image obtenue n'est pas nette!

Effectuez quelques réglages au travers de l'administration dans laquelle il vous sera possible d'ajuster les différents paramètres liés à l'image.

### 13.4) Malgré l'activation de la fonction audio, je n'entends pas l'audio ambiant!

- Vérifiez que vous avez bien activée la fonction audio et qu'elle n'est pas sur «**MUET**».

- Assurez-vous que le volume minimum est réglé sur un niveau audible.

### 13.5) Puis-je utiliser ma caméra en extérieur?

Oui, cette caméra est destinée à un usage intérieur et extérieur. Ces caractéristiques techniques lui permettent de supporter des baisses/hausses de températures.

### 13.6) Est-ce que j'ai besoin d'un ordinateur toujours connecté pour utiliser la caméra?

Non, à partir du moment où la caméra est bien alimentée et connectée à votre réseau interne, elle fonctionne de manière autonome.

En revanche, si vous installez un logiciel de surveillance comme celui fournit sur le cd-rom, il faudra effectivement que votre ordinateur reste allumer afin de pouvoir effectuer les enregistrements, envoyer les messages ....lors des détections programmées.

## 14. Caractéristiques techniques

### Capteur image

---

- **Type de capteur :** 1/4" Cmos couleur (1Mp)
- **Résolution :** 1280x720, 640 x 480 (VGA), 320x240 (QVGA)
- **Lentille :** f 3.6mm, F 2.4
- **Illumination minimum :** 0.5 Lux

### Lentille

---

- **Type de lentille :** En verre
- **Angle de vision :** 92 degrés
- **Angle de rotation :** 330° horizontal et 90° vertical
- **Zoom :** Oui X10

### Vidéo

---

- **Compression vidéo :** H.264
- **Nbrs images par secondes :** 30 FPS pour la résolution 1920x1080
- **Résolution :** 1280x720, 640 x 480 (VGA), 320x240 (QVGA)
- **Rotation de l'image :** Verticale et horizontale
- **Mode :** 50Hz, 60Hz et extérieur
- **Réglages vidéo :** Luminosité et contraste

### Communication

---

- **Protocole supporté :** HTTP DHCP TCP/IP UDP/IP SMTP DDNS UPNp Onvif
- **Appareil supporté :** iPhone/iPad, Téléphone 3G, Smartphone et tablette Android
- **Standard du sans fil :** IEEE 802.11b/g 802.11b:11Mb/s(max.) 802.11g:54Mb/s(max.)
- **Sécurité du sans fil :** Cryptage Wep 64/128-bit, WPA et WPA2
- **Stockage :** Carte micro SD de 8Go incluse (32Go maximum)
- **Audio :** A double sens

### Données physiques

---

- **Led infra-rouge :** 6, vision nocturne jusqu'à environ 15 mètres
- **Dimensions :** 230(L) x 230(l) x 145mm(H)
- **Poids :** 1.589Kgs

### Alimentation électrique

---

- **Alimentation :** Transformateur DC 5V
- **Consommation :** 5 Watts

### Environnement

---

- **Température d'utilisation :** -15°~ 55°C (14°F~122°F)
- **Humidité en utilisation :** 20% ~ 85%

### Exigences ordinateurs

---

- **Microprocesseur :** 2.0GHZ ou plus (suggéré 3.0GHz)
- **Mémoire :** 512MB ou plus (suggéré 1.0GB)
- **Carte vidéo :** 64M ou plus
- **OS supporté :** Windows XP, Vista, Windows 7 et Windows 8
- **Navigateurs supportés :** Internet explorer, Mozilla Firefox, Google Chrome

## 15. Déclaration de conformité EU

<b>SOCIÉTÉ</b> (fabricant, mandataire ou personne responsable de la mise sur le marché de l'équipement)	
<b>Groupe Normand</b> <b>117 Bld Eugène Thomas</b> <b>62110 Hénin-Beaumont- France</b> <b>Tél: +33 3 91 83 00 70 Fax: +33 3 91 83 00 99</b>	
<b>IDENTIFICATION DE L'ÉQUIPEMENT</b>	
Marque :	<b>SEMAC</b>
Désignation commerciale :	<b>Caméra motorisée haute définition extérieure 720P avec zoom</b>
Référence commerciale :	<b>990527</b>
Référence usine :	<b>NIP-39L2JZ10</b>
<p>Je soussigné, NOM et QUALITE DU SIGNATAIRE : M. NORMAND Eric, Président Directeur Général déclare sous mon entière responsabilité que le produit décrit ci-dessus est en conformité avec les exigences essentielles applicables à la directive 2014/53/EU :</p> <p>Que sa conformité a été évaluée selon les normes applicables en vigueur :</p> <ul style="list-style-type: none"><li>- EN 60950-1</li><li>- EN 62479:2010</li><li>- EN 301 489-1/-17</li><li>- EN 300328 V2.1.1</li><li>- EN 62311:2008</li><li>- EN 55032</li><li>- EN 55024</li><li>- EN 61000-3-2</li><li>- EN 61000-3-3</li></ul> <p style="text-align: center;"><b>A cet effet, déclare que toutes les séries d'essai radio ont été effectuées.</b></p>	
Date : 01 Mars 2018	
Signature :	 <b>NORMAND Eric</b> <b>PDG</b>



Photos et documents non contractuels

